

Wzgórza Niemczańskie

Tomasz J. Nowak

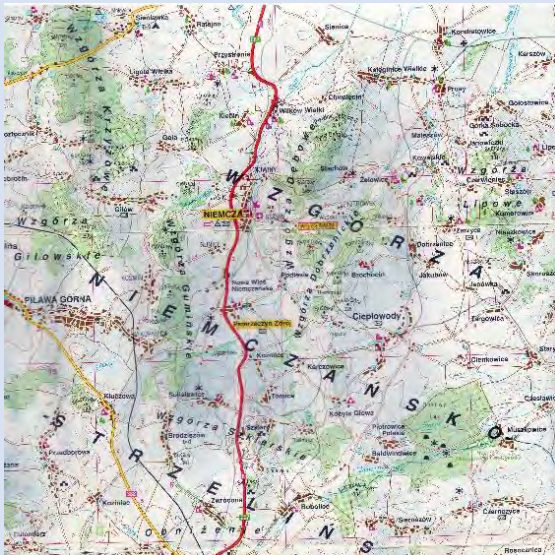
Niemcza, Wojśławice 2021

SPIS TREŚCI

Położenie Wzgórz Niemczańsko-Strzelińskich	3–9
Wzgórza Bielawskie	10
Wzgórza Dębowe	11–20
Wzgórza Dobrzeńskie	21–25
Wzgórza Gilowskie	26–28
Wzgórza Gumińskie	29–37
Wzgórza Krzyżowe	38–40
Wzgórza Lipowe	41–46
Wzgórza Łagiewnickie	47–48
Wzgórza Szklarskie	49–54
Szlaki turystyczne	55–57
Geologia	58–70
Hydrologia	71–77
Klimat	78
Formy ochrony	79
Typy siedlisk	80
Grzyby	81–83
Rośliny	84–87
Owady	88–93
Płazy	94–95
Ptaki	96–100
Ssaki	101–102
Bibliografia	103–105
Słowniczek	106–108
Strony sponsorowane	109–158

Położenie Wzgórz Niemczańsko-Strzelińskich

Na południe i na zachód od stolicy Dolnego Śląska, i od rzeki Odry, rozciąga się obszerna Nizina Śląska. Podzielona ona jest doliną Oławy na dwie części. Zachodnia część zwana Równiną Wrocławską (pomiędzy dolinami Strzegomki na płn.-wsch. i Oławy na pld.-wsch.) ogranicza od płn.-wsch. Wzgórz Niemczańskie. Druga część to Równina Grodkowska, która ogranicza od płn.-wsch. Wzgórz Strzelińskie. Wzgórz Niemczańsko-Strzelińskie są największym fizyczno-geograficznym mezoregionem Przedgórz Sudeckiego (Kondracki 1994, Migoń 2005).



Lokalizacja Wzgórz Niemczańsko-Strzelińskich na mapie Polski (za Dajek J., 1998)



Główne rysy rzeźby Wzgórz Niemczańsko-Strzelińskich (za Migoń P., 2014)

Wśród Wzgórz Niemczańskich wyróżniamy mniejsze mikroregiony (Walczak, 1970):

Wzgórz Bielawskie z Górą Waclawka 473 m n.p.m.;

Wzgórz Dębowe z następującymi wzniesieniami od pld. na płn. (w m n.p.m.): Góra Twardziel 336,2 m; Ostra Góra 362,0 m; Wysoki Las 322,0 m; Starzec 345,0 m; Góra Tylna Dębowa 334,0 m; Góra Przednia Dębowa 311,0 m;

Wzgórz Dobrzeńskie ze wzniesieniami od pld. na płn. (w m n.p.m.): Cierniowa Kopa 384,0; Sośnica 325,0; Kawia Góra 335,0; Twardziel 358,2 i Kamieńczyk 341,3;

Wzgórz Gilowskie ze wzniesieniami: Góra Krowiak 398,7; Góra Zguba 429,0; Rybia 412,0;

Wzgórz Gumińskie ze wzniesieniami: Góra Grzybowiec 364,4; Góra Jodłowiec 373,0; Góra Gontowa 377,0; Dworska Kopa 322,0; Góra Cierniak 283,3 i Działowa 282,0 w Czarnym Lesie;

Wzgórz Krzyżowe ze wzniesieniami od pld. na płn.-zach.: Góra Szańcowa 326,3; Góra Kolec 304,0; Góra Kramarz 336,0; Zamkowa Góra 407,0; Lipowa 351,0; Dębowe Góra 355,0; Góra Młynarka 320,1;

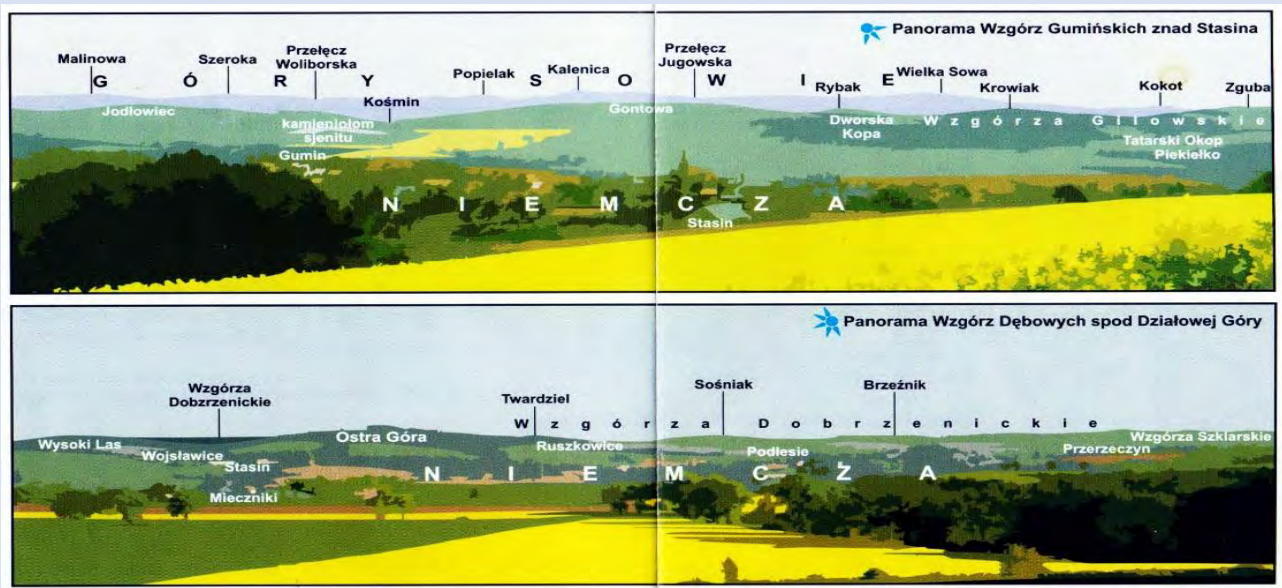
Wzgórz Lipowe ze wzniesieniami: Sośnica 305,0 i Bednarz 301,0;

Wzgórz Łagiewnickie z Jańską Górą 253 m n.p.m., będące łącznikiem z Masywem Ślęży;

Wzgórz Szklarskie z wzniesieniami Siodlasta 384,4 m, Szklana Góra 371,9 m, Strach 299 m n.p.m.

Kulminacje Wzgórz Niemczańskich sięgają około 400 m n.p.m., a strome zbocza nadają im charakteru górskiego. Różnice wysokości terenu, sięgające tu nawet 200 m, płaskie szczyty, łagodne, jak i bardzo strome stoki poprzecinane dolinami, nadają rzeźbie terenu Wzgórz Niemczańskich niezwyklej urody (Kołtowska M., 2005). Na zachodzie graniczą ze Wzgórzami Strzelińskimi, na północy z masywem Ślęży. Są one rozdzielone dolinami rzek: Ślęży, Małej Ślęży, Oławy i Krynki. Główną rolę w ostatecznym ukształtowaniu obecnego charakteru Wzgórz Niemczańskich odegrał łądolód skandynawski. Wielce atrakcyjne i bardzo ciekawe geologicznie i przyrodniczo Wzgórz Strzelińskie i Wawrzyszowskie nie są przedmiotem niniejszego opracowania.

Po ostatnim podziale administracyjnym Polski w obrębie Wzgórz Niemczańskich znalazły się gminy: Niemcza (całość) i częściowo Kondratowice, Łagiewniki, Ząbkowice Śląskie, Strzelin, Pilawa i gmina wiejska Dzierżoniów. Arboretum w Wojsławicach zostało administracyjnie włączone do miasta Niemcza. Na Wzgórzach Niemczańskich dominuje krajobraz rolniczy, malowany dominantami wież kościelnych oraz przydrożnymi czereśniami, jesienią zżętym zbożem, wiosną i latem rzepakami, mniszkiem lekarskim i makami.



Panorama Wzgórz Gumińskich i Dębowych (za Siehankiewicz M., 2005-2006)



Krajobraz rolniczy Wzgórz Niemiańskich w okolicach Arboretum Wojsławice



Krajobraz rolniczy Wzgórz Niemczańskich malowany rzepakami (*Brassica napus* var. *napus*), mniszkiem lekarskim (*Taraxacum officinale*) i makami polnymi (*Papaver rhoeas*)



Unikatowe pola malowane łąkowymi kwiatami: chabrem bławatkiem (*Centaurea cyanus*), rumiankiem pospolitym (*Matricaria chamomilla*) i makiem polnym (*Papaver rhoeas*)



Pola malowane roślinami: chabrem bławatkiem (*Centaurea cyanus*), rumiankiem pospolitym (*Matricaria chamomilla*) i makiem polnym (*Papaver rhoeas*)



Świadkowie minionej epoki – czereśnie (*Prunus avium*) przy drodze Żelowice–Strachów



Dominanty krajobrazowe – wieża kościoła parafialnego w Przerzeczynie Zdroju

Malowniczość tego krajobrazu była inspiracją dla studentki architektury krajobrazu z Uniwersytetu Przyrodniczego we Wrocławiu, która przy drodze z Wrocławia do Kłodzka, wytypowała 6 punktów widokowych o wysokich walorach turystycznych – obrazów malowanych roślinami uprawnymi. Pięć z nich: Łagiewniki, Przystronie, Wilków Wielki, Niemcza i Koźmice jest położonych na Wzgórzach Niemczańskich (Chomiak A., 2008). Takie malowanie krajobrazu określonymi roślinami, jest formą podniesienia atrakcyjności turystycznej krajobrazu i jego ochrony.



Krajobraz Wzgórz Niemczańskich malowany roślinami – Chomiak Agata, akryl na płótnie, 60 x 90. Kolejno: Łagiewniki, Wilków Wielki, Niemcza, Koźmice (za: Chomiak A., 2008)

Zalesione wąwozy lessowe Wzgórz Niemczańskich czynią te tereny wyjątkowo malowniczymi i wielce atrakcyjnymi przyrodniczo i turystycznie. Z północnego stoku Ostrej Góry (362 m n.p.m.), na którym położone jest Arboretum Wojślawice, z wysokości 250–350 metrów n.p.m., roztacza się ładna panorama na Góry Sowie z Wielką Sową (1015 m n.p.m.), na Góry Bardzkie i Żłote, Wzgórz Niemczańskie oraz masyw Ślęży (718 m. n.p.m.) z mikroregionem Wzgórz Kielczyńskich (Szczytna 466 m. n.p.m.). Ze szczytu tego wzniesienia, w dni o dużej przejrzystości atmosfery, widać Śnieżnik (1425 m n.p.m.), a na Nizinie Śląskiej stolicę Dolnego Śląska – Wrocław.



Panorama Wzgórz Niemczańskich ze południowo-zachodniego stoku Ostrej Góry (wzniesienia na Wzgórzach Dębowych). Na pierwszym planie łąny wielobarwnych liliowców (*Hemerocallis*)

Wzgórze Bielawskie

Wzgórze Gumińskie

Wzgórze Krzyżowe

Góra Ślęza

Wzgórze Dębowe



Panorama Wzgórz Niemczańskich ze stoku Ostrej Góry (Wzgórze Dębowe) w świetle zachodzącego słońca



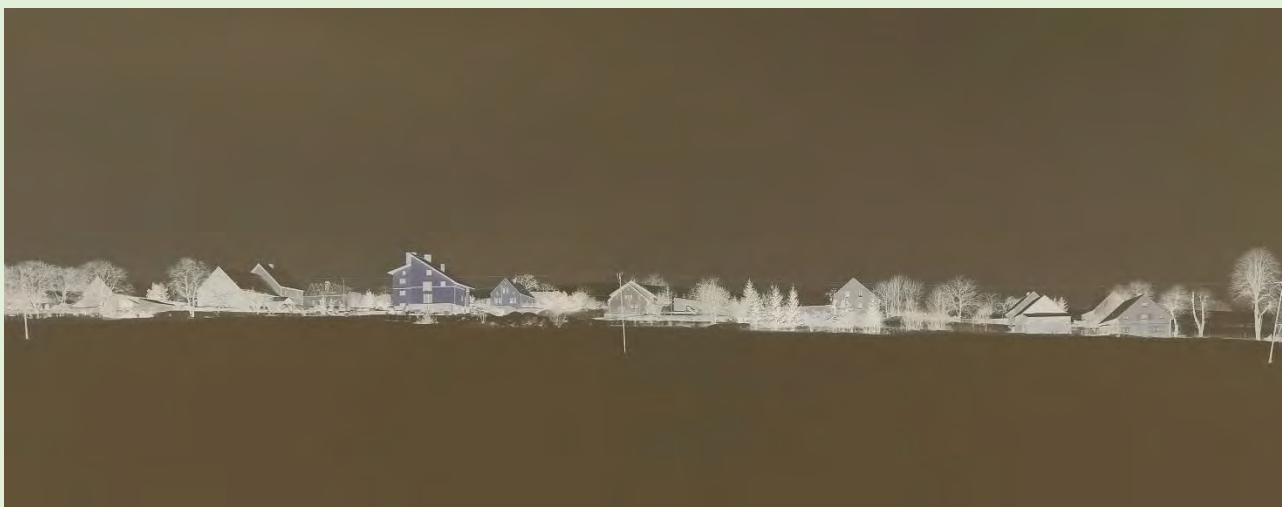
Panorama Wzgórz Niemczańskich ze stoku Ostrej Góry (Wzgórze Dębowe), z lewej strony Wzgórze Szklarskie



Panorama Wzgórz Niemczańskich z Arboretum Wojstawice, HGN

WZGÓRZA BIELAWSKIE położone są na południowym krańcu Wzgórz Niemczańskich. Częściowo zalesione, ciągną się w kierunku zachodnim – od Szklar aż do Bielawy. Od południowego zachodu graniczą z Górami Sowimi. Miejscowości związane z tymi Wzgórzami to Owiesno i Kietlice.

Owiesno — wieś położona między Wzgórzami Niemczańskimi a Bielawskimi, wzmiankowana w kronikach z 1260 r. wraz z istniejącym już wtedy grodem obronnym. Pierwotnie była własnością templariuszy. Na początku XIV w., obok opuszczonego grodu, zbudowano zamek rycerski (ród Pogorzelów) przebudowany XVII i XVIII w. na barokową rezydencję. Budowla w Owiesnie to jedyny na Śląsku przykład zamku nizinnego na planie koła. Dziś pozostały jedynie jego ruiny. Kościół pw. Świętej Trójcy został zbudowany w latach 1581–1583, później przebudowywany i restaurowany. Wewnątrz zachowało się barokowe wyposażenie z początku XVIII w. i renesansowe epitafium z 1592 r.



Zimowa impresja z Owiesna



Droga przez Wzgórza Bielawskie z Owiesna do Piławy Górnej

Kietlice — są przysiółkiem wsi Owiesno.

WZGÓRZA DĘBOWE to pasmo wzgórz ciągnące się od Ruszkowic, po nieczynną linię kolejową Łagiewniki-Kondratowice, na zachód od doliny rzeki Ślęzy. Wyższe grzbiety wzgórz pokryte są lasami mieszanymi. Północna krawędź wzgórz, między Sienicami i Kondratowicami, pokryta jest murawami kserotermicznymi. Na Wzgórzach Dębowych znaleziono ślady osadnictwa starożytnych Celtów. Na zachodnim skłonie Wzgórz Dębowych, u podnóża Wzgórz Gumińskich, nad rzeką Ślężą, położone jest miasto gminne Niemcza. Obszar Wzgórz objęty jest obszarem chronionego krajobrazu.

Niemcza — znana jest z bohaterskiej obrony przed wojskami cesarza Henryka II w 1017 r. Miasto położone jest na zachodnim skłonie Wzgórz Dębowych u podnóża Wzgórz Gumińskich, nad rzeką Ślężą. Miejscowość pierwotnie w strefie wpływów kultury staromorawskiej, później czeskiej; zagrabiona przez Mieszka I, później pruska i ponownie polska. Położona przy trakcie bursztynowym z Rzymu, przez Pragę i Kalisz, nad Bałtyk. Uzyskała prawa miejskie w 1282 r. Niemcza zachowała układ urbanistyczny z wydłużonym, wrzecionowatym rynkiem typowym dla miast handlowych. Większość okolicznych wsi miało dawniej nakaz handlowy w Niemczy.

Na wzniesieniu osadzona jest budowla powstała na średniowiecznych murach zamku (własność prywatna). W Niemczy, poza murami miasta, na cmentarzu znajduje się jeden z najstarszych kościołów w Polsce. Według niektórych doniesień, św. Wojciech jadąc z relikwiami z Gniezna do Pragi zatrzymał się w Miliczu, Wrocławiu i także w Niemczy. Na część tego wydarzenia świątynię tę nazwano jego imieniem. Zdania historyków na ten temat są jednak podzielone.

Na szczególną uwagę zasługują zaniedbane mury obronne pochodzące 1470 r. Zachował się, na całym niemal obwodzie, wewnętrzny pierścień murów z dwoma basztami obronnymi. W rynku zaniedbane kamieniczki. Przed II wojną w Niemczy działało 7 restauracji, 2 drukarnie i tylko 3 młyny wodne. W 1873 r. funkcjonowało aż 80 młynów wodnych i 29 wiatraków. Niemcza otrzymała połączenie kolejowe z Łagiewnikami w latach osiemdziesiątych XIX w. Dzisiaj połączenie to jest nieczynne. Wybudowanie obwodnicy drogowej dla miasta Niemczy (droga nr 8) okazało się dla niej zbawienne – jeżeli chodzi o uciążliwości związane z transportem, ale tragiczne – jeżeli chodzi o ruch turystyczny.



Widok z murów obronnych w Niemczy na Wzgórz Gumińskie z kamieniołomem graniodorytu niemczańskiego w Kośminie i krzyż pokutny przy ulicy Chrobrego



Niemcza w szerokiej perspektywie



Niemcza w szerokiej perspektywie



Kwitnące głogi jednoszyjkowe i dwuszyjkowe (*Crataegus monogyna* i *C. laevigata*) na południowych skłonach przy ul. Strzelińskiej w Niemczy



Dąb szypułkowy (*Quercus robur*) „Wojśław” (650 cm obwodu w pierśnicy) przy ul. Strzelińskiej i kolejny z naroślą rakową przy ul. Wojśławice (440 cm) oraz ul. Dębowej (444 cm)



Panorama na Niemczę z okolic Wojśławic

Ze Wzgórzami Dębowymi związane są także inne miejscowości:

Chwałęcín – niewielka wieś ulicowa wymieniana po raz pierwszy w 1373 r. jako Quanczidorff i Quanzendorf (Qwanzendorf). Wieś często zmieniała swoich właścicieli. Byli nimi: Gunzel von Borschnitz, Nenker von Borschnitz, Hans Casper von Prittwitz, Carl Wilhelm von Studnitz i od 1783 r. ród von Pfeil. Jako ostatni właściciele wymieniani są: Ernest Wilhelm Ferdynand Hermann, Gustaw Kolbe i Konrad Heinze. W 1548 r. wieś otrzymała przymus handlowy w Niemczech, a w 1613 r. prawo karczmy.

Księżynice Wielkie – stara, duża wieś wielodrożna położona na granicy Równiny Wrocławskiej i Wzgórz Niemczańskich, z kościołem filialnym pw. św. Jana Chrzciciela z przełomu XV i XVI w. – na miejscu wcześniejszego, wzmiankowanego już w 1295 r., przebudowanego w XVIII w. i restaurowanego w XIX w. Na uwagę zasługują nie tylko zabytkowe budynki mieszkalne z XIX w., ale też liczne mury kserotermiczne na okalających wieś południowych stokach Wzgórz Dębowych.



Panorama na nizinę Śląską z Księżynic Wielkich

Podlesie – pierwsza wzmianka o wsi została zapisana w 1305 r. w dokumentach biskupich jako *Villa Colmanni*, w 1374 r. jako Kunmandsdorf (wieś Kunmanna) i w 1425 r. jako Cunemmannsdorf. W 1548 r. obowiązuje Podlesie przymus targowy w Niemczech, a w 1613 r. nabywa prawo karczmy. Wieś składała się z dwóch części: południowej przyfolwarcznej i północnej wzdłuż doliny Ślęzy. Po koniec XVIII w. jest folwarkiem należącym do barona von Goltz. Budynek dworu powstał w XVII/XVIII w, został przebudowany w XIX w. i zrujnowany w XX–XXI w. We wsi przed II wojną światową były trzy młyny. Na rzece Ślęzy, na odcinku od Przerzeczyna do Wilkowa, było ich w sumie 9, w 1873 r. aż 11. Miejsce w Podlesiu, gdzie stał kiedyś młyn, nazywane jest jeszcze dzisiaj jako Młynisko.



Resztki zabudowań gospodarskich w Podlesiu



Przełom Ślęzy na Młynisku w Podlesiu i przydrożne topole (*Populus nigra*)

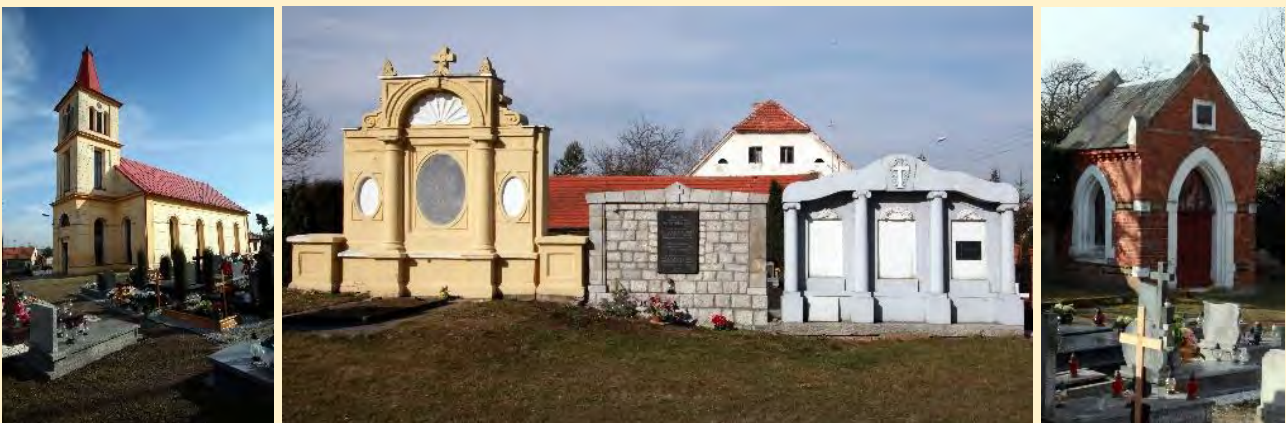
Piotrkówek (od 1983 r.) — wieś wzmiankowana w 1336 r. jako Petrikow, następnie w 1651 r. jako *Petrikoviensis*, w 1947 r. jako Piotrków i od 1965 r. także jako Piotrówek. Zespół pałacowo-ogrodowy w obecnym kształcie, i ruina neogotyckiej wieży ciśnień, pochodzi z II połowy XIX w. W parku można zobaczyć liczne rarytasy dendrologiczne (obiekt prywatny).



Kolejno: wieża ciśnień, dąb szypułkowy (*Quercus robur*) w odmianie 'Concordia' i kamienne obramowanie okna w ruinach zabudowań gospodarczych w Piotrkówku

Rakowice — niewielka wieś przydrożna przy linii kolejowej Kondratowice-Cieplowody (inna niż przysiółek w Szklarach o tej samej nazwie) z grodziskiem średniowiecznym z XIV w. otoczonym fosą. Legenda mówi o przejściu podziemnym do pałacu w Prusach.

Sienice — wieś notowana już w XIV w. z barokowym kościołem z 1700 r. Nazwa wywodzi się od polskiej nazwy *żeńca* oznaczającej kosiarza, żniwiarza. Niemiecki językoznawca Heinrich Adamy w swoim dziele o nazwach miejscowych na Śląsku, wydanym w 1888 r. we Wrocławiu, jako najstarszą nazwę miejscowości wymienia *Zeniec* tłumacząc ją jako *Schnitterdorf*, czyli po polsku *Cięta, przecięta wieś*. Pierwotna nazwa została później przez Niemców fonetycznie zgermanizowana na *Senitz* tracąc swoje pierwotne znaczenie (<http://pl.wikipedia.org/wiki/Sienice>). We wsi znajduje się filialny, jednonawowy, poprotestancki kościół św. Izydora, zbudowany w początkach XVII w.



Kościół parafialny w Sienicach i z dużą dbałością zachowane stare nagrobki na cmentarzu przykościelnym

Stasin — wieś, przysiółek, a dzisiaj ulica w mieście Niemcza, wymieniana była po raz pierwszy w 1385 r. pod nazwami Pangelsdorff (Pangelsdorf). Od końca XIV w. do połowy XV w. właścicielem był Walther Pangel. W 1540 r. wieś kupił książę legnicki Fryderyk II, a w 1612 r. Melchior von Senitz. Wtedy to powstał w Stasinie pierwszy dwór, przebudowany w drugiej połowie XVIII w. przez rodzinę von Prittwitz. Na początku XIX w. Stasin był własnością rodziny von Aulock (Anlock), a od około 1870 do 1945 r. rodziny von Beust. Pałac był ciągle przebudowywany. Wzniesiono go na planie zbliżonym do prostokąta w kształcie litery C. Nakryty jest dachem mansardowym. Nad wejściem głównym istnieją herby fundacyjne rodziny von Beust. Obecnie własność prywatna. W miejscowości jest także, wzorowo prowadzona, hodowla i wypas krów mięsnych.



Widok na Stasin z drogi Podlesie-Niemcza w pobliżu Młyniska

Strachów — mała wieś ulicowa na wschodnich zboczach wzgórz Dębowych z malowniczymi wązowymi lessowymi, komercyjnymi stawami hodowlanymi i najpiękniejszymi w okolicy, przydrożnymi alejami czereśni. W miejscowości tej zamieszkiwały na przestrzeni czasów różne wspólnoty osadnicze. To tutaj odkryto prawdopodobnie najstarszą osadę rolniczą na ziemiach polskich, a także ślady Celtów. Ze Strachowa znane są resztki osadnictwa wspólnot kultury lejkowej. Badania sondażowe dostarczyły też wiele materiałów późnej fazy kultury ceramiki wstęgowej rytej, tak zwanej szareckiej (Kulczycka-Leciejewicz A, 1997). Jest to wyjątkowo ważna historycznie, zapomniana wieś dolnośląska.

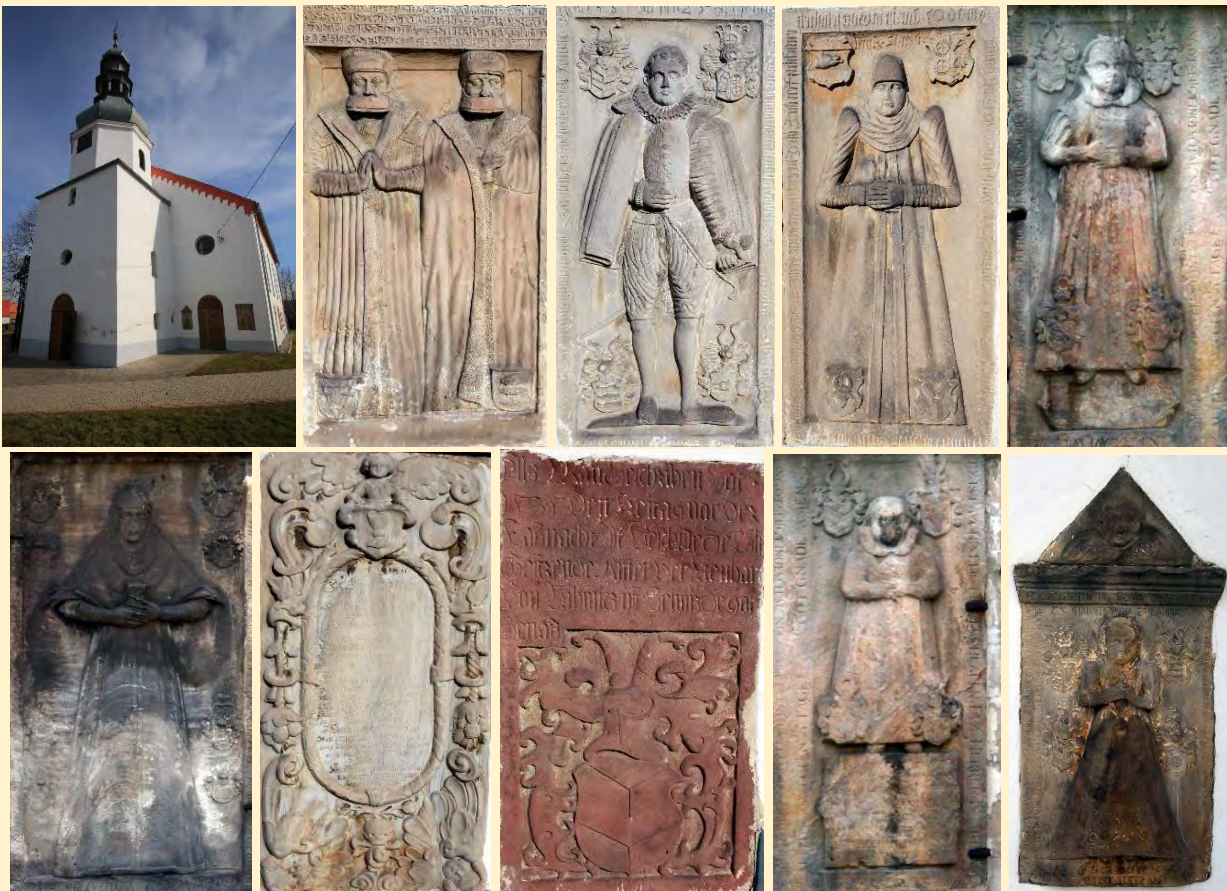


Stare czereśnie przydrożne w Strachowie



Olsza szara (*Alnus glutinosa*) nad ciekim wodnym w Strachowie

Wilków Wielki — stara, łańcuchowa wieś rycerska u stóp Wzgórz Dębowych, z barokowym kościołem pw. Najświętszego Serca Pana Jezusa z 1335 r. i renesansowymi nagrobkami z XVI/XVII w. oraz dwoma krzyżami pokutnym na murze kościelnym. W podupadłym parku i majątku znajduje się niszczący pałac renesansowy (własność prywatna, nie udostępniona do zwiedzania). Najstarsze informacje o wsi pochodzą z drugiej połowy XIV w. Dobra należały do Dispranda von Reinbritz. Sprzedał je w 1473 r. Nicklasowi von Nimptsch. Powiększył on i przebudował w stylu renesansowym wieżę mieszkalną z 1475 r. Pałac swój rozkwit przeżywał XVIII w. kiedy to wieś należała do rodziny von Pfeil. We wsi był także młyn z 1831 r. przebudowany w początkach XX w., gorzelnia oraz cegielnia.



Kościół parafialny w Wilkowie Wielkim z renesansowymi płytami nagrobnymi rodu von Nimptsch



Niszczący pałac renesansowy w Wilkowie Wielkim i krzyże pokutne



Okazały dąb „Milenijny” (652 cm obwodu w pierśnicy, 2x) i grupa dębów o obwodzie powyżej 300 cm w pierśnicy na grobli stawu przy owczarni w Wilkowie Wielkim



Pozostałość pieca do wypalania cegły i suszarni cegieł w zrujnowanej cegielni w Wilkowie Wielkim

Wojślawice — wieś rycerska założona w 1111 r., później przysiółek, dzisiaj część Niemczy. Znana z Arboretum, którego początki sięgają 1811 r. W kolekcji ponad czternaście tysięcy różnych gatunków i odmian roślin z całego świata. Na powierzchni 62 ha wiele atrakcji: zabytkowy park i folwark, Polski Ogród Milenijny, plenerowa wystawa skał i minerałów Georetum, horoskop botaniczny, sad historycznych odmian czereśni, kilka kolekcji narodowych, plac zabaw, punkty gastronomiczne.
Więcej: www.arboretumwojślawice.pl



Wiosenna panorama na Wzgórza Niemczańskie z Czereśniowego Wzgórza w Arboretum (fot. HGN)

WZGÓRZA DOBRZENIECKIE to pasmo niskich i słabo zalesionych wzgórz ciągnących się równolegle do Wzgórz Dębowych – od Maleszowa na północy, do Sieroszowa na południu. Wyjątkową atrakcją przyrodniczą jest Las Bukowy z rezerwatem „Muszkowicki Las Bukowy”. Inne jego nazwy to: Głębowice (od nazwiska właściciela Głęba) lub Bukowiny (od rosnących tam buków). Miejscowości związane ze Wzgórzami Dobrzeńskimi wymienione są poniżej.

Błotnica – mała wieś z malowniczymi wąwozami lessowymi w lesie; powstała w pierwszej poł. XIV w. Do czasów dzisiejszych zachowały się resztki średniowiecznego grodziska, na którego terenie rośnie kilka pomnikowych dębów. Można tu zobaczyć również XIX-wieczne kapliczki.

Brochocin – wieś wzmiankowana w 1299 r. z ruinami barokowego dworu z pocz. XVIII w., przebudowany w początkach XX w.

Cieplowody – gminna, długa rolnicza wieś łańcuchowa nad Małą Ślężą wymieniana już w 1222 r. Pozostałości ruin gotycko-renesansowego zamku wodnego, wzniesionego na miejscu grodziska z XII w. (obiekt zagrożony katastrofą budowlaną, nie udostępniony do zwiedzania). Koło zamku stoi murowany spichlerz klasycystyczny z ok. 1800 r. W pobliżu wznosi się późnogotycki kościół parafialny Niepokalanego Poczęcia NMP z lapidarium i epitafiami rycerskimi z XVI/XVIII w. Za cenne pozostałości dziedzictwa kultury materialnej należy uznać funkcjonujący młyn z 1928 r., z oryginalnym mechanizmem oraz dawny młyn wodny z pozostałością koła młyńskiego (własność prywatna). Miejscowość znana była, nie tak dawno jeszcze, z produkcji wyśmienitych serów twardych w nieczynnych dzisiaj zakładach mleczarskich.



Cieplowody – staw hodowlany na Małej Ślęży, fragment folwarku, nieczynna mleczarnia, czynny młyn z 1928 r., stary budynek mieszkalny, pozostałość po młynie wodnym, ruiny zamku wodnego, wieża widokowa i miejsce piknikowe na Szlaku Legend.

Dobrzeńce – stara wieś na Wzgórzach Dobrzeńceńskich założona w XIII w. Kościół Matki Boskiej Różańcowej z XIII w., pierwotnie wczesnogotycki, później barokowy. Uszkodzony w 1965 r. został odbudowany i całkowicie przebudowany 1967 r.



Dobrzeńce – kościół i epitafia nagrobne

Kobyła Głowa – stara wieś rycerska na Wzgórzach Dobrzeńceńskich wymieniona w Księdze Henrykowskiej (1268–76) z barokową kaplicą z XVII w., z resztkami zaniedbanego parku podworskiego, a w nim rzadkość dendrologiczna, żółtolistny dąb szypułkowy (*Quercus robur*) w odmianie 'Concordia'. Dawny renesansowy dwór z drugiej poł. XVI w. przebudowano na barokowy ok. 1717 r. i rozbudowano ok. 1850 r. (własność prywatna).

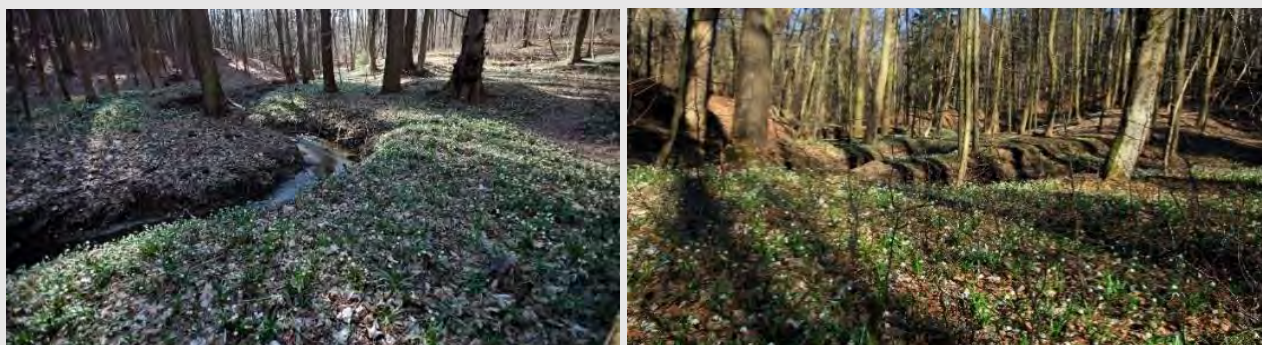
Na murze intrygujący napis „Żegnajcie pola i chaty skazany chłop idzie w sołdaty”. Z malowniczej drogi do Koźmic roztacza się piękna panorama na Wzgórze Niemczańskie i Góry Sowie.



Kobyła Głowa – resztki zabudowań podworskich, dąb szypułkowy (*Quercus robur*) 'Concordia' i kaplica cmentarna

Kowalskie – mała wieś z dwoma, nieczynnymi kamieniołomami bazaltu i kwarcu.

Muszkowice – stara wieś wzmiankowana w Księdze Henrykowskiej z zabytkową kalwarią i rezerwatem. Z Muszkowic jest niedaleko do Henrykowa znanego z Księgi Henrykowskiej i zespołu pocysterskiego, który warto odwiedzić.



Śnieżyca wiosenna (*Leucoium vernum*) w Muszkowickim Lesie



Zespół pocysterski w Henrykowie

Piotrowice Polskie – wieś u stóp Wzgórz Dobrzeńskich ze starymi fortyfikacjami ziemnymi z 1813 r. W centrum stoi barokowy kościół Matki Boskiej Bolesnej z 1758 r. z krzyżem pokutnym w murze kościelnym. Na wschód od wsi, w Bukowym Lesie, znajdują się 4 grupy kurhanów, razem 28, z epoki brązu i czasów rzymskich.



Świadkowie dawnej świetności folwarczno-dworskiej tych terenów – Piotrowice Polskie

Ruszkowice – mała wieś z resztkami parku podworskiego i wspomnieniem złamanego pręgierza metalowego z kółkiem z 1713 r.



Ruiny majątku ziemskiego w Ruszkowicach



Pozostałość podworska w Ruszkowicach



Panorama z Ruszkowic na ruiny założenia pałacowego w Podlesiu Górnym

Wójcin – mała wioska z pozostałością starego młyna z XVIII w. i ruinami barokowego pałacu z 1713 r.

Żelowice – wieś wielodrożnicowa nad potokiem Żelowicka Woda z ruiną zespołu pałacowo-parkowego z XVII w. przebudowanego w XIX w. z naturalistycznym parkiem z XIX w., a w nim unikatowy miłorząb dwukłapowy (*Ginkgo biloba*) i pomnikowe jesiony wyniosłe (*Fraxinus excelsior*). Na wyremontowanym, neogotyckim kościele z XIX w. uwagę zwracają rycerskie epitafia. Pierwotnie była to kaplica żałobna, później zakonna, w czasie drugiej wojny szpital i dzisiaj kościół filialny.



Aleja platanowa (*Platanus x acerifolia*) przy drodze dojazdowej do Żelowic i miłorząb dwukłapowy (*Ginkgo biloba*, 385 cm obwodu) w starym parku.



Rzymskokatolicki kościół Podwyższenia Krzyża Świętego w Żelowicach z oryginalnymi witrażami. Nad wejściem kartusz z herbami fundatorów.



Renesansowe i barokowe epitafia rycerskie na murach kościoła filialnego w Żelowicach

WZGÓRZA GILOWSKIE ciągną się na zachód od Wzgórz Gumińskich i na południowy zachód od drogi pomiędzy Gilowem i Byszowem. Najwyższe wzniesienia to: Zguba (418 m n.p.m.), Rybak (411 m n.p.m.) i Krowiak (397 m n.p.m.). Wzgórza są zalesione. Od strony Gilowa znajduje się nieczynna kopalnia marmuru z wapiennikami będącymi dzisiaj ostoją nietoperzy. W Piławie Górnej działa nowoczesna kopalnia kruszyw migmatytu i amfibolitu. W pobliżu Wzgórz położone są znane miejscowości, wymienione poniżej.

Gilów – długa wieś łańcuchowa, malowniczo położona w Kotlinie Gilowskiej pomiędzy Wzgórzami Krzyżowymi na płn., Wzgórzami Gumińskimi na wsch. i Wzgórzami Gilowskimi na płd. Wzmiankowana była już w pierwszej połowie XIV w. jako Gerlacji Villa. We wsi są dwa kościoły. Pierwszy to kościół św. Jadwigi, wymieniany w 1335 r. w rejestrze dziesięcin nuncjusza Galhardusa, przebudowany w XVI w. i rozbudowany w XVIII w. Drugi to kościół pomocniczy Najświętszego Serca Pana Jezusa. Powstał jako ewangelicki w 1939 r. W Gilowie notowane były kiedyś dwa krzyże pokutne. Jeden z nich był największym na Dolnym Śląsku. Niestety żadnego z nich nie odnaleziono. Klasycystyczny zespół pałacowy z XIX w. powstał na bazie starych murów. Otacza go zaniedbany park z okazałym cypryśnikiem błotnym (*Taxodium distichum*). Gilów miał różnych właścicieli: rodzinę von Bolcze, Petsche Wassenrode, Nitschke de Stephanshain, von Grunov, Peter Rosisz, Joachim Friedrich von Reibnitz, von Haupt, rodzina hrabiego von Sternberga, baron Georg von Königsdorf, baron Georg von Loss, von Tschirschky, von Seidlitz, von Zeschwitz, Moritz von Prittwitz-Gaffron i Juliusz Ferdynand Nitschke i dzisiaj także własność prywatna. Miejscowość znana jest obecnie z profesjonalnej hodowli bydła mlecznego i mięsnego. W pobliżu wsi, na zalesionym wzgórzu, zachowały się pozostałości obronnego grodziska założonego w 890 r. i opuszczone w latach 910–915, należącego do kręgu kulturowego Państwa Wielkomorawskiego. Zwane jest często, z nieuzasadnionych powodów, „Tatarskim Okopem”. Jest to jedno z największych grodzisk na Dolnym Śląsku. Na niewielkim obszarze doliny Piekelnego Potoku zwanego „Piekiełkiem” występuje także duża różnorodność leśnych zbiorowisk roślinnych (typy siedliskowe lasu): grąd niski, las mieszany wyżynny, las wyżynny, ols jesionowy i bór suchy. W parku przydworskim (teren prywatny) rośnie jeden z największych w kraju cypryśników błotnych (*Taxodium distichum*, 448 cm obwodu).



Tablica informacyjna o grodzisku i o ścieżce przyrodniczo-archeologicznej w Tatarskim Wąwozie w Gilowie, wykonana przez n-ctwo w Świdnicy



Fragment kamienno-ziemnej oblicówki wału drewniano-ziemnego grodziska w Gilowie



Dawny zajazd „Zum Frohen Morgen” przy okazałym, przydrożnym dębie szypułkowym (*Quercus robur*), prawdopodobnie dawna bożnica w Gilowie



Malowniczy las brzozowy na wzgórzach pod Gilowem



Cypryśnik błotny (*Taxodium distichum*, 448 cm obwodu w pierśnicy) w Gilowie (teren prywatny)

Byszów — jest to przysiółek wsi Roztocznik.

Dobrocin – wieś wielodrożnicowa, wzmiankowana w 1305 r jako Gytchwini, była początkowo własnością klasztorną. W XVI w. należała do rodziny von Bock oraz Friedrich von Hoberg. Później należała do rodziny von Seherr-Thos, radcy Milecky’ego, Heindricha von Moritz-Eichborn i Kuno von Portatiusa. Wieś ma kościół parafialny św. Piotra i Pawła z pocz. XIV w., przebudowywanym w XVI i początkach XX wieku. W kościele zachowały się późnogotycki tryptyk z 1505 r. na ołtarzu, kamienna chrzcielnica z XVII w. oraz renesansowe i barokowe płyty nagrobne z lat 1543–1721. oraz z ruinami neogotyckiego pałacu z XVIII w. W zaniedbanym parku z końca XIX w. znajdują się ruiny pałacu z końca XVIII w. przebudowanego na neogotycki w 1898 r. (własność prywatna).

Piława – to bardzo długa wieś położona w Kotlinie Dzierżoniowskiej z przepływającymi rzekami: Piławą, Ślężą i Piekelnym Potokiem. Jest znanym w Polsce „zagłębem kamieniarskim”. Piława Dolna wzmiankowana była już w 1230 r. jako Pilawa i Pilauia. W tej dużej wsi znajdowały się dwa pałace. Jeden barokowy, obecnie w ruinie i neoklasycystyczny z połowy XIX w. Piława Górna po raz pierwszy pojawiła się w dokumentach w 1219 r. jako Pilaua superius, a potem w 1309 r. jako Pylauia. Z zabytków uwagę zwraca dzisiejszy Specjalny Ośrodek Szkolno-Wychowawczy z przyległym parkiem mieszczący się w neo-renesansowym budynku dawnej szkoły męskiej z internatem (projekt E. Zeckela z Berlina). W czasie I wojny światowej był tam lazaret. Jest to trzykondygnacyjna budowla z ryzalitami i krótkimi skrzydłami bocznymi nakryta dwuspadowym dachem łamanym. Z zabytków w Piławie można wymienić także: krzyże pokutne (1. w Piławie Górnej i 2. w Piławie Dolnej) z drugiej połowy XVII w., wiatrak z XVIII w., pałac Oberhof z końca XVIII w. i pałac Gladishof z połowy XIX w. oraz osiedle Braci Morawskich wybudowane w latach 1744–1754. Obok Zakładu Karnego znajduje się Czerwony Dwór z pałacem czterokondygnacyjnym zbudowanym na planie czworokąta w 1911 r. i krytym dachem czterospadowym, łamanym.

W okolicach Piławy, na stokach Rybaka (jeden ze szczytów na Wzgórzach Gilowskich), rozegrała się 16 sierpnia 1762 r. jedna z ostatnich bitew wojny siedmioletniej, zakończonej zwycięstwem Fryderyka II i utratą Śląska przez Wiedeń na rzecz Prus (Śniezek, 2001). Bitwa ta zwana też jest jako bitwa pod Dzierżoniowem.

Przez Piławę przechodził w 1945 r. marsz śmierci. Hitlerowcy przeprowadzali ewakuację obozów koncentracyjnych w głąb III Rzeszy. Więźniów prowadzono na zachód przez Górny i Dolny Śląsk. Między 18 a 23 stycznia 1945 r. na stację kolejową dotarł transport więźniów KL Oświęcim (KL Auschwitz) aby ruszyć do obozu w Gross-Rosen. To był tragiczny marsz. Mieszkańcy Piławy byli świadkami morderstw i wielu okropności jakich doznali więźniowie z rąk hitlerowców. Jednym z nich był brat mojego ojca, Kazik Nowak. Z Oświęcimia przez Gross-Rosen dotarł do obozu w Męcińce, gdzie został wyswobodzony.



Piława Górna – Ośrodek Szkolno-Wychowawczy, pierwotnie renesansowy dwór z drugiej połowy XVI w., rynek i dawna szkoła



Piława Dolna – Czerwony Dwór, sosna wejmutka (*Pinus strobus*) w przyległym parku krajobrazowym i rybny staw rekreacyjny

WZGÓRZA GUMIŃSKIE ciągną się pomiędzy Kotliną Dzierżoniowską na zachodzie i Obniżeniem Ząbkowickim na południu. Od wyższego pasma Wzgórz Krzyżowych oddziela je na północy mała Kotlina Gilowska, a od Wzgórz Łągiewnickich rzeka Krzywula przepływająca przez Łągiewniki. W rejonie Wzgórz Gumińskich zlokalizowane są liczne miejscowości.

Gola Dzierżoniowska (Gola) – mała wioska u stóp Wzgórz Krzyżowych historią sięgającą XIII w. Przez stulecia należała do rodów von Bornicz i von Reibnitz, a potem rodzin von Rohnau, von Hentschel, von Sternberg, von Seidlitz von Prittitz-Gaffron. Dwór renesansowy powstał w 1580 r. Na przełomie XVII w. i XVIII w. oraz na początku XIX w. dwór przebudowano na pałac przez dodanie bocznych skrzydeł-oficyn. Uległ częściowemu zniszczeniu w 1945 r. i znacznemu dalszemu w okresie powojennym. Obecnie własność prywatna w trakcie rewitalizacji. Działła: hotel, restauracja, SPA.

Gumin – wieś wymieniana po raz pierwszy w *Lieber Fundationis* w 1338 r. zwana Gonicz (wieś książęca z mieszkańcami służącymi w nagance podczas polowań), także Gunice i Gaumitz z dobrami rycerskimi i folwarkiem. Na drodze w stronę Młyńskiej Góry znajdował się po II wojnie światowej kamieniołom. Obecnie jest to dzielnica Niemczy.



Okazałe jesiony wyniosłe (*Fraxinus excelsior* – 460 cm i 480 cm obwodu w pierśnicy) oraz dąb szypułkowy (*Quercus robur*) w Guminie (420 cm)

Jasin (Jasinek) – nazwa przysiółka pochodzi prawdopodobnie od imienia Jasco. Nie zachowały się jednak żadne informacje o tej miejscowości. W 1785 r. Jasin był kolonią należącą do wsi Gilów. Obecnie w granicach administracyjnych Niemczy.

Kietlin – mała wioska w dolinie Ślęzy z odrestaurowanym, na miejscu zameczku myśliwskiego z XV w., barokowym pałacem z XVII w. (własność prywatna). Pojawiła się w 1210 r. pod nazwami Kydlnis oraz *Villa balistariorum*.



Kietlin na XVIII w. grafice. Ze zbiorów biblioteki Uniwersytetu Wrocławskiego.

Kluczowa – wioska na Wzgórzach Gumińskich z ruinami dworu obronnego z 1600 r., rozbudowanego w 1873 r. na klasycystyczny pałac wg projektu znanego architekta romantycznego K.F. Schinkla. Ruiny pałacu otacza zaniedbany park. W pobliżu wsi Kluczowska Góra (428 m n.p.m.).

Kośmin – dawniej wieś u podnóża Wzgórz Gumińskich, dzisiaj dzielnica Piławy Górnej. Na pobliskiej Młyńskiej Górze od 1740 r. eksploatowane są graniodoryty niemczańskie potocznie zwane sjenitami. Między Kośminem, a stacją kolejową w Piławie Górnej 17 maja 1879 r. około godziny 16 pojawił się płonący meteoryt znany pod nazwą „Piława Górna”, „Gnadenfrei” (pod taką nazwą opisano go po raz pierwszy) lub Schobergrund. Opisał go w 1888 r. mineralog z Uniwersytetu Wrocławskiego, prof. Hermann Traube. Był to chondryt *oliwinowo-bronzytowy*, czyli meteoryt kamienny, nie do odnalezienia przy pomocy wykrywaczy metali. „Kosmiczny” wybuch na Wzgórzach Niemczańskich był rzadko spotykanym przypadkiem, gdyż udało się zaobserwować moment upadku meteorytu i znaleźć materialne jego dowody. Do tej pory znaleziono ślady po dwóch odłamach meteorytu. Jeden, duży o wadze 1 kg spadł między Kluczową a dworcem w Piławie Górnej i wywołał ogromny huk i błysk. Drugi, ważący około 750 g upadł w odległości 3 km od poprzedniego, w pobliżu jednego z domów w Kośminie. Fragmenty meteorytu zawędrowały do znanych światowych kolekcji – w Berlinie, Bolonii, Bonn, Budapeszcie, Chicago, Getyndze, Gregory, Londynie (British Museum), Paryżu, Wiedniu i Nowym Jorku. Fragment, o wadze 663,1 g można oglądać na stałej wystawie w Muzeum Mineralogicznym Uniwersytetu Wrocławskiego we Wrocławiu przy ul. Kuźniczej. Jak wiadomo z opowiadań naocznych świadków słyszano jednak 3 wybuchy, nie dwa. Czyżby był także trzeci? (Grzegorz M., 2008; <http://astropolis.pl/topic/21352-piawa-grna/>). A może jest ich więcej? Z jednego wybuchu powstało zapewne więcej odłamków. Jedenaście lat wcześniej, 30 stycznia 1868 r. około godziny 19, podobny wybuch miał miejsce koło Pułtuska i spadł tam największy w historii deszcz meteorytów kamiennych tzw. chondrytów zwyczajnych – ponad 70 tysięcy (Johnny, 2008; <http://astropolis.pl/topic/21352-piawa-grna/>). Z relacji ustnej mojego teścia (Leszek Sosnowski, 2014), mieszkańca Pułtuska, wiem, że wiele z nich zostało wykorzystanych jako materiał budowlany.



Widok kamieniołomu w Kośminie z drogi E8 z Wrocławia do Kudowy



Widok z kamieniołomu w Košminie na Niemcęgę, Wilków i Wzgórza Dębowe

Ligota Mała — wieś z zabytkowym parkiem i komercyjnymi stawami rybnymi. Posiadała przywilej prawa polskiego już przed 1200 r. Początkowo nazywała się Lhota, później Klein Ellgut. Jeszcze na początku XX w. pomiędzy Ligotą Małą, a Piławą Górną istniał kamienny słupek graniczny. Podobno był posadowiony na styku trzech księstw: świdnickiego, brzeskiego i ziebickiego na pamiątkę zawarcia układu granicznego przez władców tych ziem, którzy podpisywali dokument siedząc na swoich włościach (Śniezek, 2001).



Ligocki Potok i przydrożne dęby w Ligocie Małej

Ligota Wielka – duża wieś łańcuchowa, wzmiankowana w 1371 r., wzdłuż potoku Krasawy, z gotycko-renesansowym kościołem Matki Boskiej Królowej Polski z 1572 r. i ołtarzem z XVI w. W XIX i XX w. był restaurowany i przebudowywany. Renesansowy dwór powstał w 1566 r. Obecnie jest w ruinie.



Ligota Wielka – kościół parafialny i „zrujnowani” świadkowie dawnej, dworskiej świetności

Łagiewniki – duża wieś gminna u podnóża Wzgórz Łagiewnickich z zespołem poklasztornym cystersów z barokowym kościołem św. Józefa z 1799 r. oraz drugim, gotyckim kościołem cmentarnym z 1500 r. pw. Matki Bożej Częstochowskiej. Wieś pojawia się w dokumentach w 1253 r. jako Lagievnik. Do 1810 r. właścicielami byli cystersi z Lubiąża. Później majątek był własnością Josepha Grüna, Friedricha Karla Oswalda von Holly, Augusta Andreasa Rhode, rodziny Reisner i barona von Richthofen (Gaworski M., 2014). Pałac pochodzi z XVIII w., został rozbudowany i przebudowany w XX w. w stylu neogotyckim przez rodzinę von Reisner (własność prywatna). Przy ul. Sportowej znajduje się budynek dawnego schroniska młodzieżowego (dom młodzieżowy), wybudowany w 1936 r. – z sypialniami na 45 łóżek, z łazienkami i z prysznicami. Właścicielem schroniska był mistrz pływacki, Karl Pantke. Miejsca w schronisku można było rezerwować w urzędzie gminy, u mistrza rzeźnickiego Meyera lub właścicieli. Od lat 30. XX w. w pomieszczeniach schroniska działała organizacja młodzieżowa – Hitlerjugend. Na początku 1945 r. schronisko zamieniono na lazaret (szpital) dla Wehrmachtu, a po zdobyciu przez Sowietów na szpitalik dla ludności cywilnej. Obecnie mieszczą się tam mieszkania prywatne (Przerwa T., 2003). Wieś znana była przez kilka dziesięcioleci z produkcji wysokiej jakości cukru z buraków uprawianych przez okolicznych rolników. Jak wiele tego typu obiektów cukrownia nie przetrzymała okresu transformacji z socjalizmu do kapitalizmu.



Niemy świadek upadku polskiego cukrownictwa – komin po cukrowni „Łagiewniki”

Nowa Wieś Niemczańska — wieś wielodrożnicowa wymieniana w księdze łacińskiej *Liber fundationis episcopatus Vratislaviensis* (pol. Księga uposażeń biskupstwa wrocławskiego) spisanej za czasów biskupa Henryka z Wierzbna w latach 1295–1305, jako Nova Villa Obeslai (nowa Wieś Sobiesława). Kilka lat wcześniej, w 1292 r., wieś stanowiła dominium „Nova Villa”. W 1548 r. wieś miała przymus handlowy w Niemczech, zaś 1613 r. otrzymała prawo karczmne. W 1783 r. we wsi był folwark, stał wiatrak, mieszkało 135 osób. W 1828 r. dobra zostały kupione przez porucznika Adolfa von Oheimb. Wybudowano nową gospodę. We wsi znajdował się pałac, folwark, wiatrak, gospoda z ogrodem. Była to miejscowość odwiedzana przez mieszczan niemieckich. Zamieszkiwało ją 325 osób, istniały 32 warsztaty tkackie płócienników, siedmiu rzemieślników i prosperowały 4 sklepy spożywcze. Z folwarku pozostały jedynie zarysy starego stawu, nieliczne stare drzewa i ruina groty (Eysymontt, 2006) lub piwnicy ziemnej. W 1850 r. urodził się tutaj Friedrich (Fritz) von Oheimb, założyciel arboretum w pobliskich Wojsławicach. W miejscowości tej znajduje się ujęcie wody pitnej dla Niemczy. Są to, podobnie jak w pobliskim Przerzeczynie Źdroju wody siarczkowo-radonowe. Ich nadmiar zasila stale wody Ślęzy.



Nowa Wieś Niemczańska – pozostałość pałacowej piwnicy ziemnej lub lodowni



Nowa Wieś Niemczańska — dęby szypułkowe (*Quercus robur*): od lewej „Oheimb” 430 cm obwodu w pierśnicy, kolejny 542 cm z listwą mrozową lub po uderzeniu pioruna, i najmniejszy 350 cm



Nowa Wieś Niemczańska — klon srebrzysty (*Acer saccharinum* 400 cm), kasztanowiec biały (*Aesculus hippocastanum* 382 cm) i dąb szypułkowy w odmianie 'Fastigiata' (310 cm)

Przystronie – wieś przydrożna u podnóża Gór Łagiewnickich, zmieniająca często swoich właścicieli, z ruiną wieży widokowej i grodziskiem. W pobliżu odnaleziono pozostałości po osadzie średniowiecznej z XI–XII w. Pierwszy, renesansowy dwór powstał w XVI w. Około 1800 r. został przebudowany na klasycystyczny pałac. Jest to budowla dwukondygnacyjna na planie litery T, nakryty czterospadowym dachem. Obecnie opuszczony. W przypałacowym parku rośnie okazały platan klonolistny (*Platanus x acerifolia*, 550 cm obwodu w pierśnicy). Na płd.-zach. wsi, na wzgórzu, znajduje się duże grodzisko z XI–XII w., zwane „Szwedzkim Okopem” (bezpodstawnie). Po przeciwnej stronie drogi, na wale, wśród malowniczych zarośli tarniny (*Prunus spinosa*) zachowały się resztki kamiennej wieży widokowej.



Przystronie — stara wieża widokowa w zaroślach śliwy tarniny i „Szwedzki Szaniec” (grodzisko)



Przystronie – panorama spod ruin wieży widokowej, komin po gorzelni, obok topola czarna (*Populus nigra*) w odmianie 'Italica', niszczący pałac i okazały platan klonolistny (*Platanus x acerifolia*, 550 cm)

Ratajno — wieś przydrożna wymieniana w dokumentach w 1216 r. jako Pantnou, a następnie w 1260 r. jako Pantnou i Ratyna. Kościół pw. św. Antoniego został wybudowany w stylu eklektycznym w latach 1848–1849 na miejscu starej świątyni.



Kościół parafialny w Ratajnie

Sulisławice — stara wieś na wschodnich zboczach Wzgórz Gumińskich z gotyckim kościołem z XV w. przebudowanym na barokowy. W niewielkiej odległości od wsi, przy drodze, leży tzw. „Książęcy kamień”. Jest to prawdopodobnie kopia kamienia granicznego z około 1325 r. na granicy trzech księstw piastowskich: ziębickiego, świdnickiego i legnicko-brzeskiego. W sąsiedztwie kamienia jest, malownicza droga śródpolna ze starymi, ponad stuletnimi czereśniami.



Panorama Sulisławic spod Szklar, „Książęcy Kamień” i śródpolna droga ze starymi czereśniami

Zwrócona (dawniej Protzan) – dawna, gminna wieś łańcuchowa w Obniżeniu Ząbkowickim. W kronice łacińskiej z 1295 r. *Lieber foundationis episcopatus Vratislaviensis* wymieniana była jako *Villa Weswrocena*. Od drogi E8, oprócz innych, prowadzi do niej utwardzona droga polna z dwurzędową aleją topolową. W „rynku”, na wzniesieniu posadowiono w XIV w. gotycki kościół parafialny pw. św. Piotra i Pawła, przebudowany w XVI–XIX w., z nowożytną wieżą zwieńczoną baniastym hełmem prześwietowym. Przy murze kościelnym rośnie okazała lipa drobnolistna (435 cm), a na murze krzyż pokutny z XIV–XVI w.



Kościół parafialny, przykościelna lipa drobnolistna, krzyż pokutny z XIV-XVI w. i tablica informująca o istnieniu „rynku” we wsi Zwrócona



Widok na Zwróconą z drogi E8, spod wzgórza zwanego Hakowaty Krzyż (Hakenkreutz). Nad wieżą kościelną, już w górach, widoczna twierdza w Srebrnej Górze.

WZGÓRZA KRZYŻOWE położone są na północ od Wzgórz Gilowskich i na północny zachód od Wzgórz Gumińskich. Jest to duży, zalesiony kompleks wzgórz z licznymi miejscowościami.

Borowica – dawniej przysiółek wsi Uciechów, od 2007 r. nazwa zniesiona.

Dobrocinek – mała wioska malowniczo położona w głębokiej dolince na Wzgórzach Krzyżowych. Na północ od wsi, na szczycie Grodnej (395 m.n.p.m.) odkryto grodzisko średniowieczne z XII-XIII w. Na południe od wsi, na szczycie Szańcowej (396 m n.p.m.) położone jest drugie grodzisko z podobnego okresu. Dzisiaj miejscowość jest przysiółkiem wsi Rزتoczniłk.

Janczowice – dawniej wieś lokowana na prawie polskim *iure polonico* wymieniana w *Liber fundationis episcopatus Vratislaviensis* (pol. Księga uposażeń biskupstwa wrocławskiego) spisanej w latach 1295–1305, później przysiółek wsi Jażwina.

Kołaczów – przysiółek wsi Uciechów z ruiną wiatraka z XVIII w.

Ligota Wielka – duża wieś łańcuchowa, wzmiankowana w 1371 r., wzdłuż potoku Krasawy, z gotycko-renesansowym kościołem Matki Boskiej Królowej Polski z 1572 r. i ołtarzem z XVI w. W XIX i XX w. był restaurowany i przebudowywany. Renesansowy dwór powstał w 1566 r. i obecnie jest w ruinie.



Ligota Wielka – kościół parafialny i „zrujnowani” świadkowie dawnej, dworskiej świetności

Rزتoczniłk – wieś łańcuchowa wzmiankowana w 1375 r. jako posiadłość rycerska z dworem renesansowym przekształconym w drugiej połowie XIX wieku na neobarokowy pałac z parkiem angielskim. W kościele św. Józefa Oblubieńca Najświętszej Marii Panny z 1392 r., pierwotnie gotyckim, później przebudowanym, znajduje się renesansowy ołtarz i ambona oraz wykonana z kamienia chrzcielnica z 1610 r. Za dużą atrakcją przyrodniczą należy uznać pielęgnowany park angielski z wyjątkowymi, pomnikowymi dębami szypułkowymi, atrakcyjnie dla turystów nazwanymi imionami bogów z mitologii greckiej i oznaczonymi tablicami w terenie. Towarzyszy im 8 dębów w „Królewskim Zakątku”, w części parkowej. W pałacu przez wiele lat mieścił się Zespół Szkół Mechanizacji Rolnictwa. Obecnie jest to własność prywatna.

POMNIK PRZYRODY SKUPISTKO DRZEW		
„Królewski Zakątek”		
skupisko 8 drzew gatunku - dąb szypułkowy <i>Quercus rober</i>		
Nazwa	Gatunek	Obwód
1. „Bolesław”	Dąb szypułkowy <i>Quercus rober</i>	420 cm
2. „Mieszko”	Dąb szypułkowy <i>Quercus rober</i>	390 cm
3. „Kazimierz”	Dąb szypułkowy <i>Quercus rober</i>	386 cm
4. „Władysław”	Dąb szypułkowy <i>Quercus rober</i>	379 cm
5. „Zygmunt”	Dąb szypułkowy <i>Quercus rober</i>	360 cm
6. „Jan”	Dąb szypułkowy <i>Quercus rober</i>	352 cm
7. „Lech”	Dąb szypułkowy <i>Quercus rober</i>	349 cm
8. „Stefan”	Dąb szypułkowy <i>Quercus rober</i>	320 cm



Majestatyczne dęby szypułkowe (*Quercus rober*) w szacie zimowej nad stawem w Rزتoczniłku



Pałac w Roztoczniku, nie tak dawno jeszcze Zespół Szkół Mechanizacji Rolnictwa



Okazałe dęby szypułkowe (*Quercus robur*) w Roztocznik (od lewej): Posejdon (420 cm obwodu w pierśnicy), Ares (598 cm), Apollo (495 cm), Hermes (435 cm), Hefajstos (390 cm) i Zeus (467 cm)

Sieniawka — jest to wieś wielodrożnicowa położona w dolinie Krzywuli z dworem z 1678 r. powstałym na miejscu obronnej siedziby rycerskiej, z kościołem z XVIII w., z ciągiem 5 stawów hodowlanych z XIX-w. i Zalewem Sieniawka na Krzywuli nazywanym Trzciniowym Stawem. Pierwsza wzmianka o Sieniawce pochodzi z 1370 r. Dwukondygnacyjny dwór powstał na folwarku za czasów jezuickich, w konstrukcji szachulcowej na planie prostokąta, z częściowo murowanym parterem. Dach dwuspadowy z lukarnami i wysuniętymi okapnikami pokryto gontem. Kościół w obecnym kształcie pochodzi z 1883 r. Pierwsza wzmianka dotyczy kościoła drewnianego i następna, już z 1400 r., kamiennego. Kościół służył katolikom, od 1550 do 1654 r. protestantom i ponownie katolikom.



Ruiny folwarku w Sieniawce



Dwukondygnacyjny dwór w Sieniawce



Trzciny Staw na Krzywuli w Sieniawce

Stoszów – dzisiaj to przysiółek wsi Jaźwina. Jako wieś rycerska wzmiankowany był po raz pierwszy w 1348 r. Właścicielami byli wtedy Christianus i Henricus Aczen. Później: Nicel Gelhor, Tamm von Logow, Gottfried von Gelhorn, baron von Glaubitz. Od 1775 r. właścicielem była rodzina von Prittwitzów i od 1772 r. do 1945 r. hrabia von Sandretzky z Bielawy. Zachowały się także resztki zespołu dworskiego z renesansowym dworem z 1597 r. Kościół pod wezwaniem Trójcy Świętej wymieniony był już w 1376 r. Obecna świątynia powstała w XVI w. i była przebudowana w 1894 r.

Uciechów – wieś wielodrożnicowa z kościołem rzymsko-katolickim (w latach 1550–1654 ewangelicki) p.w. św. Bartłomieja Apostoła z 1335 r., zbudowanym na planie krzyża łacińskiego. Pierwotnie był drewniany, a od XV w. murowany. Wnętrze z jednolitym wyposażeniem barokowym z lat 1725–1727. Na zewnątrz nieliczne epitafia i jeden krzyż pokutny. Wieś wzmiankowana była po raz pierwszy w 1344 r. jako Bertoldi (Bertoldi) Villa. Przez stulecia należał m.in. do rodu Stoschów, Pogorzela, von Czirin, Stange, von Almelsloe i von Sandretzky-Sandratschütz.



Uciechów – kościół św. Bartłomieja i płyta nagrobna nieznanego właściciela z rodu Gelhorn (zm. 1562 r.) i Heleny Schlerin (zm. 1606 r.)

WZGÓRZA LIPOWE ciągną się na wschód od doliny Małej Ślęzy i miejscowości Żelowice, na północny wschód od Wzgórz Dobrzeńskich. Jest to najdalej na wschód wysunięte pasmo Wzgórz Niemczańskich. Część środkowa Wzgórz, między Nieszkowicami a Czerwieńcem oraz Bednarzem (301 m n.p.m.) jest zalesiona. Wzgórza zbudowane są z granitów i sjenitów eksploatowanych w kamieniołomie w Górcie Sobockiej. Obszar Wzgórz objęty jest obszarem chronionego krajobrazu. W rejonie Wzgórz Lipowych zlokalizowane są liczne miejscowości.

Dankowice – mała wieś w Dolinie Oławy z krzyżem pokutnym na rozdrożu i resztkami dworu, z pocz. XVIII w. Taką samą nazwę nosi kilka miejscowości w Polsce.

Gołostowice – wieś ulicówka położona u płn. podnóża Wzgórz Lipowych na wys. ok. 184 m n.p.m. Pierwsza pisana wzmianka na temat Gołostowic pochodzi z 1210 r., gdzie używa się łacińskiej nazwy Golostovici. Nazwę tę potwierdza dokument wystawiony w 1260 r. przez Klasztor Cystersów w Kamieńcu Ząbkowickim. Dokument wymienia miejscowości, z których pobierane były dziesięciny. Nazwa wsi pochodzi prawdopodobnie z czasów wczesnosłowiańskich i oznacza miejsce gołe od zadrzewienia. We wczesnym średniowieczu na obszarach gęsto porośniętych puszcza, takich miejsc, odpowiednio dużych na założenie osady, nie było zbyt wiele. Wykopaliska archeologiczne potwierdzają, że okolice Gołostowic były zaludnione już w neolicie. Z tego okresu pochodzą kamienne narzędzia: toporki, siekiery i młotki odnalezione jeszcze przez niemieckich archeologów przed 1945 r. Z epoki brązu pochodzą fragmenty ceramiki oraz cmentarzysko szkieletowe, a z czasów późniejszych monety i figurka rycerza. Następną wzmianką pisana pochodzi z 1295 r., z dokumentu, zgodnie z którym Andreas von Prauss sprzedał Gołostowice braciom Johannowi i Konradowi von Borsnitz. W tym czasie państwo polskie, a w szczególności dzielnica śląska, przechodziła okres rozbitcia dzielnicowego, w którym poszczególne miejscowości, w tym Gołostowice, często zmieniały przynależność do konkretnych księstw i księstewek. Sytuacja uległa zmianie dopiero w drugiej połowie XIV w., kiedy wieś znalazła się w obrębie księstwa brzeskiego pod panowaniem księcia Ludwika I.

Politycznie Śląsk należał już w tym czasie do korony czeskiej. Ludwik I Brzeski oddał Gołostowice, wraz z sąsiednimi miejscowościami: Prusami, Górką, Rakowicami, Janowiczkami i Błotnicą, w lenno Goczkwowi von Borschnitz w 1368 r. Przez następne 300 lat wieś należała do rodziny Borschnitz; ostatni jej przedstawiciel Georg zmarł bezpotomnie w 1668 r. i w ten sposób Gołostowice wróciły we władanie księcia legnicko-brzesko-wołowskiego Chrystiana II, który cztery lata później zapisał wieś w testamencie swojemu tajnemu radcy baronowi Wilhelmowi Wenzlowi von Ligenau. Po śmierci barona von Ligenau posiadłość stała się własnością jego córki Luizy Wilhelminy, która w 1711 r. wniosła ją w posagu swojemu mężowi Johanowi Joachimowi grafowi von Zirotinowi, radcy cesarskiemu. Od tej chwili Gołostowice były własnością rodziny von Zirotin do 1923 r., mimo tego, że cała dzielnica śląska w 1740 r. zmieniła przynależność państwową z austriackiej na pruską. W tym czasie obowiązywała niemiecka nazwa osady – Gollschau.

Ważnym wydarzeniem w dziejach wsi było utworzenie w końcu XVIII w. folwarku, a więc mieszkańcami osady, obok chłopów, stali się również robotnicy rolni. W ramach królestwa Prus, a później różnych form ustrojowych państwa niemieckiego – administracyjnie Gołostowice należały do powiatu niemczańskiego, a od 1932 r. do powiatu strzelińskiego. Według spisu z 1932 r. miejscowość liczyła 379 mieszkańców. W swoich dziejach miejscowość dotknięta była różnymi kataklizmami, z których największymi były epidemie cholery w 1634 r. i 1866 r.

Po II wojnie światowej niemiecka ludność Gołostowic została wysiedlona, a zastąpiła ją ludność napływowa polska z kresów wschodnich i centralnej Polski. Administracyjnie Gołostowice, zaraz po II wojnie, znalazły się w powiecie strzelińskim i stanowiły jedną z 10 gromad gminy Prusy. Po likwidacji gmin weszły w skład gromady Kondratowice. Reforma z 1975 r. wprowadziła w Polsce dwustopniowy podział administracyjny, zgodnie z którym Gołostowice weszły w skład gminy Łagiewniki, a następnie po jej podziale w 1981 r. znalazły się w gminie Kondratowice. Ciekawa jest zagroda Nr 3 składająca się z domu mieszkalnego jednopiętrowego z kolebkowymi stropami nad parterem oraz obory, stajni i stodoły murowanych z połowy XIX w. Ładna jest tu też kuta brama wjazdowa. Przy posesji Nr 37 rośnie ciekawy okaz jałowca pospolitego (*Juniperus communis*) o obwodzie pnia 40 cm. We wsi znajduje się pomnik mieszkańców poległych w I wojnie światowej oraz nowa kapliczka (Bochnak W., 2015). Jeszcze kilka lat temu rosła tutaj najpiękniejsza w Polsce aleja przydrożnych czereśni (*Prunus avium*). Ktoś, w swojej „renesansowej głupocie”, wyciął ją w całości podczas jednej jesieni i wiosny.

Górka Sobocka – mała wieś, osada robotnicza, związana z kamieniołomem granitu eksploatowanym od średniowiecza na stoku wzgórza Górka (262 m n.p.m.). Jest to granit drobnoziarnisty, białoszary z beżowym odcieniem występujący w części łomu jako skała masywna, a w południowej części z wyraźną teksturą kierunkową służącą do wyrobu krawężników, kostek i bloków. Znajduje się tu zalane, nieeksploatowane wyrobisko granitu o głębokości około 50 m. Miejsce nadaje się do wspinaczki ściankowej i nurkowania (własność prywatna). Dawny kościół w Górcie zawiera część romańskich murów zbudowanych z miejscowego kamienia już w pierwszej połowie XII w. (Bochnak W., 2015).



Kopalnia granitu w Górcie Sobockiej (

Janowiczki – wieś z malowniczymi wąwozami lessowymi i z licznymi, okazałymi dębami szypułkowymi. W pobliżu wsi duży, czynny kamieniołom bazaltu.



Zwałowisko kopalni bazaltu w Janowiczkach

Karszów – wieś wspomniana w 1323 r. w bulli papieża Jana XXII jako Carschow. We wsi jest gotycki kościół pw. Niepokalanego Poczęcia NMP z końca XIII w., przebudowany w XV w. i w latach 1972–76.

Komorowice – wieś rycerska położona na terenie Wzgórz Lipowych w jednej z wielu kotlin pomiędzy wzgórzami. Miejscowość położona z dala od ruchliwych szlaków komunikacyjnych. Spotykamy tutaj różne rodzaje zabudowy. Występuje tu zabudowa wielorodzinna, jednorodzinna i zagrodowa. Ciekawym obiektem jest znajdujący się tu pałac wraz z folwarkiem otoczony kamiennym, a częściowo ceglany murem. Pałac powstał w 1630 r. jako siedziba rycerska. Przeprowadzono jego renowację w roku 1730, a na początku XX w. został rozbudowany. Ten dwupiętrowy obiekt jest założony na planie litery T i pokryty dachami czterospadowymi. Na elewacjach zachowały się trzy kartusze: z czasów budowy, renowacji i rozbudowy. Komorowice to obecnie wieś rolnicza. Brak jest jakichkolwiek zakładów przemysłowych, rzemieślniczych czy usługowych (do połowy 2011 r. istniał sklep spożywczo-przemysłowy). Według podań historycznych w Komorowicach działały młyn (budynek obecnie zaniedbany i w złym stanie technicznym), kuźnia oraz gorzelnia. Jedną z charakterystycznych cech miejscowości są mury otaczające zabudowania gospodarcze. Atrakcją turystyczną jest Wieżogród – park rzeźby w ogrodzie japońskim. Oprowadza po nim twórca rzeźb i ogrodu. W Polsce istnieje kilka innych miejscowości o tej samej nazwie.

Lipowa – wieś z ruinami malowniczego neorenesansowego pałacu z początku XVIII w., przebudowanego pod koniec XIX w.



Ruiny pałacu w Lipowej

Nieszkowice – stara wieś położona na Wzgórzach Lipowych z ruiną renesansowego pałacu i interesującym florystycznie wąwozem. Na wzgórzu, po zachodniej stronie wsi, znaleziono ślady po średniowiecznym grodzisku z IX–XIV w. U stóp tego wzgórza w XVI w. wzniesiono renesansowy zamek, przebudowany na barokowy dwór w XVIII w. i ponownie w XX w. W centrum wsi dominuje późnogotycki kościół św. Jana Kantego z XV w. przebudowany na barokowy w XVIII w. i ponownie na początku XX w.

Prusy – stara wieś rycerska. Dziś duża wieś (dawniej gminna) wielodrożnicowa położona nad Małą Ślężą na wysokości 185 m n.p.m. Badania archeologiczne potwierdziły istnienie tu osady kultury łużyckiej i średniowieczne grodzisko. Późnogotycki kościół parafialny pw. Św. Wawrzyńca z około 1300 r. przebudowany był w 1497 i 1612 r. Zachował się renesansowy wystrój kościoła, sgraffito na elewacji oraz gotycki portal i sklepienia. Zespół dworski z 1608 r. to obecnie ruina dworu i parku. Pod nr 88 kuźnia z 1827 r. W okolicy, nad Małą Ślężą w pobliżu Maleszowa, rosną liczne, pomnikowe dęby.



Ruiny zespołu pałacowego w Prusach, kościół parafialny i okazały jesion (*Fraxinus excelsior*) przed nim

Sadowice – niewielka wieś ulicowa położona na wsch. zboczu Wzgórz Lipowych. Na płd. od wsi płynący potok i przejeżdżające wozy wyżłobiły tutaj ładne wąwozy lessowe o skarpach od 1,5 m do 3 m wysokości.



Panorama na Wzgórza Lipowe z drogi do Sadowic



Topola czarna (*Populus nigra*) w odmianie 'Italica' przy drodze do Sadowic



Lessowy wąwozy w Sadowicach

Stachów (Staszów) – mała wioska na Wzgórzach Lipowych z zadbanym parkiem przy neoklasy-cystycznym, skromnym pałacu z 1830 r., przebudowanym w XX w., oraz specjalistycznymi uprawami szparagów (dawniej uprawy sadownicze) w okolicy.



Zadbany park w Stachowie.



Uprawa szparagów koło Stachowa

Targowica – wieś notowana po łacinie w latach 1269–1273 w Księdze Henrykowskiej we fragmencie „*Richow circa Tagrowitz*” (złatinizowana nazwa staropolska wsi). O takiej samej nazwie wieś na Wołyniu niedaleko Humania, w rejonie młynowskim, w obwodzie kirowohradzkim. Dziś znajduje się tutaj kopalnia bazaltu.



Zwałowisko kopalni bazaltu w Targowicy

Zarzyca – duża i stara wieś placowa w układzie owalnicy położona na zachodnich stokach Wzgórz Lipowych, z kościołem filialnym św. Andrzeja Boboli z 1612 r., przebudowanym w XVIII w. i odrestaurowanym w latach 60. XX w. Wykopaliska archeologiczne prowadzone na północ od wsi wykazały osadnictwo od neolitu poprzez kulturę łużycka, przeworską i średniowiecze. W centrum wsi, na krawędzi wąwozu, zachowało się grodzisko z XIV–XV w. Pałac (budynek nr 29) z 2. poł. XVIII w. został założony na planie liter L, przebudowany został na początku XX w. Obok pałacu stoi budynek gospodarczy z XIX w. Poniżej wsi wąwóz w kształcie litery V i głębokości do 6 m. Na południe od wsi znajduje się kilka głębokich jarów porośniętych krzakami.



Kościół w Zarzycy, kryty gontem, z zachowanymi tablicami nagrobnymi i dębem szypułkowym na placu kościelnym

WZGÓRZA ŁAGIEWNICKIE stanowią północno-zachodnią część mezoregionu Wzgórz Niemczańsko-Strzelińskich. Jest to pasmo niewysokich wzgórz, ciągnące się w kierunku półn.-wsch., od okolic Łagiewnik do Jordanowa Śląskiego. Od Masywu Ślęży dzieli je dolina rzeki Oleszny, dopływu Ślęży. Najwyższym wzniesieniem jest Jańska Góra (253 m n.p.m.). Od strony półn.-zach. graniczą z Masywem Ślęży, od połd.-wsch. ze Wzgórzami Gumińskimi i Wzgórzami Gilowskimi, zaś od połd.-zach. opadają do Kotliny Dzierżoniowskiej. Wzgórzka te są na ogół użytkowane rolniczo, lasy występują sporadycznie. Obszar Wzgórz objęty jest obszarem chronionego krajobrazu.



Zorza poranna nad Jańską Górą (fot. DAP)



Jańska Góra przy drodze z Oleszna do Piotrkówka

Jańska Góra (daw. także Johnsberg, zwana także Polną Górą) – na jej szczycie, w złym stanie budowlanym, znajduje się wieża Bismarcka (https://www.fajnewczasy.pl/mapa/sokolniki_7). Jest to pierwsza, jedna z 40., tego typu wież wybudowanych na terenie Dolnego Śląska. Została postawiona przez Friedricha Schrotera z pobliskich Sokolnik. Na terenie Dolnego Śląska były one budowane od 1868 do 1934 r. Miały słać Otto von Bismarcka – Żelaznego Kanclerza, architekta zjednoczonych Niemcy na przełomie lat 1869–1871. Wieże te wieńczyły przykrycia w kształcie misy, w których w dniu urodzin Kanclerza (1 kwietnia) rozpalano się potężne ognisko. Wieża na Wielkiej Sowie, i prawdopodobnie w Przystroniu, pełniły podobną funkcję.

Piotrówek (dawniej także Petersdorf), gmina Jordanów – ruina kompleksu rezydencjonalno-gospodarczego z pałacem klasycystycznym z 1860 r., folwarkiem i parkiem krajobrazowym (dawniej PGR, dzisiaj własność prywatna).



Ruiny pałacu w Piotrówkach, gmina Jordanów

Sokolniki (dawniej także Wättrisch) – pałac zbudowany ok. 1700 r. dla barona von Pein und Wechmar. Wyremontowany w 1906 r., z dobudowaną od strony ogrodu werandą z balkonem. W październiku 1996 r. rozpoczęto kolejny, gruntowny remont. Od powstania pałacu przez następnych niemal 200 lat właściciele zmieniali się wyjątkowo często. W lipcu 1891 r. właścicielką majątku została Ida von Scheliha. Podczas I wojny światowej kolejnym właścicielem został syn Idy. W 1996 r. majątek należał do AWRSP, która sprzedała go w tymże roku osobie prywatnej (<http://www.polskiezabytki.pl/m/obiekt/349/Sokolniki/>).



Pałac w Sokolnikach

Oleszna (dawniej także Olsina, Grosz-Olssin, Langenöls) – wieś leżąca, według niektórych, na Wzgórzach Oleszeńskich.

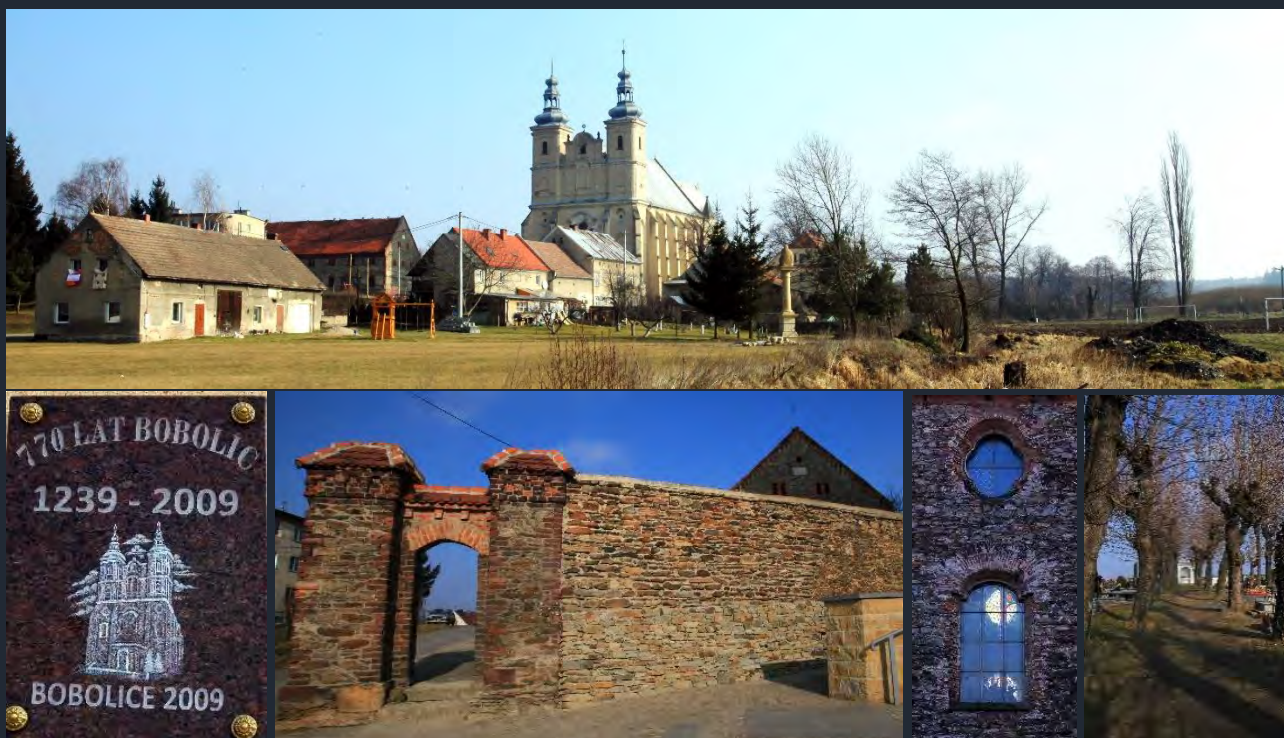
WZGÓRZA SZKLARSKIE ciągną się równolegle do Wzgórz Gumińskich między Niemczą a Obniżeniem Ząbkowickim. Jest to bezleśny, niewysoki, serpentynitowy grzbiet opadający ku wschodowi do doliny Ślęzy. W rejonie wzgórz Szklarskich zlokalizowane są miejscowości:

Baldwinowice (dawniej Belmsdorf) – mała wieś jednodrożna.



Przydrożna kapliczka; malownicza, stara czereśnia i jabłka w marcu na drzewie w Baldwinowicach

Bobolice – stara wieś, w Obniżeniu Ząbkowickim, wymieniana w Księdze Henrykowskiej z 1239 r., z kamiennym gotyckim kościołem z 1501 r., przebudowanym na barokowy. Pałac powstał jako renesansowy dwór w 1615 r., który został następnie przebudowany na barokowy pałac w latach 1696–1697 i w 1888 r. Zachował się czworoboczny dziedziniec otoczony arkadami. Pod koniec II wojny światowej ukryto w pałacu zbiory Berlińskiego Muzeum Etnograficznego, które w 1947 r. Polska postanowiła zatrzymać. W latach 1945–1947 w obiekcie stacjonowały wojska radzieckie. Do tej pory nie udało się tych zbiorów odnaleźć. Pałac otaczają pozostałości parku z XVII w. i parku krajobrazowego z XVIII–XIX w.



Kościół parafialny z murem i cmentarzem przykościelnym w Bobolicach



Bobolice – pałac, stodoła z murem o konstrukcji szachulcowej i rzeźba św. Floriana przy nieistniejącej dzisiaj kuźni

Koźmice – wieś ulicowa z małym założeniem pałacowym z 1696 i zabudową gospodarczą (własność prywatna).



Panorama z Koźmic na drogę E8 (Wrocław-Kudowa), Wzgórza Gumińskie, Wzgórza Bielawskie i Wielką Sowę; platan klonolistny (*Platanus x acerifolia*) przy podjeździe do pałacu oraz kwitnący tamaryszek czteropręcikowy (*Tamarix tetrandia*) w ogródku przydomowym i głóg pośredni (*Crataegus x media*) w odmianie 'Paul's Scarlet' przy murze o konstrukcji szachulcowej

Przerzeczyn-Zdrój – pierwsza wzmianka o wsi, zwanej także Prerechim, Prerecim, Prerechym, Prerechino, Prereschino i pochodzi z dokumentu wystawionego 1 października 1247 r. przez Bolesława Łysego Rogatkę (syn. Henryka II Pobożnego). Znana jest z gotyckiego kościoła pw. Matki Boskiej Królowej Polski z XV w., i od 1802 r. z uzdrowiska (źródła lecznicze odkryto w 1821, źródła siarczanowe pod koniec XVIII w., pierwszą analizę chemiczną wód wykonano w 1843 r.). Jedyne w Polsce wiejskie uzdrowisko cenione było przez kuracjuszy ze spokoju, dobrej kuchni i doskonałych zabiegów. Po ponad 200 latach leczenia pacjentów „umarło” przez nieuczciwą, przestępczą transformację kapitalistyczną. W 2015 r. zostało zamknięte.

Na zewnątrz kościoła znajduje się największy na Dolnym Śląsku zbiór nagrobków i epitafiów (około 50) z okresu od 1552 r. do pierwszej połowy XIX w. W parku, z pałacem zbudowanym przez Günтера von Pfeil w 1907 r., rosną liczne, pomnikowe rarytasy dendrologiczne (obiekt prywatny, nie udostępniony do zwiedzania): tulipanowiec amerykański (*Liriodendron tulipifera*, 330 cm w 1994 r.); buk zwyczajny (*Fagus sylvatica*) w odmianie 'Asplenifolia' (350 cm w 1994 r.); żywotnik zachodni (*Thuja occidentalis*, 223 i 183 cm w 1994 r.), platan klonolistny (*Platanus x acerifolia*, 443 cm w 1994 r.), buk zwyczajny (*F. sylvatica*, 520 cm w 1994 r.), cis pospolity (*Taxus baccata*, 265 cm w 1994 r.) i dęby szypułkowe (*Quercus robur*,

520, 443, 440, 420 i 420 cm w 1994 r.). We wsi, w Górnym Przerzeczynie, był także drugi, duży pałac z barokowym spichlerzem zburzonym w 2003 r. Pozostał po nim wyjątkowo zaniedbany park z magnolią drzewiastą (*Magnolia acuminata*, 175 cm w 1994 r.), sosną czarna (*Pinus nigra*, 275 cm w 1994 r.) i lipy drobnolistne (*Tilia cordata*, 380 i 375 cm w 1994 r.). W pałacu tym mieścił się po II wojnie dom dziecka, który jednak spłonął doszczętnie w latach 50. XX w.

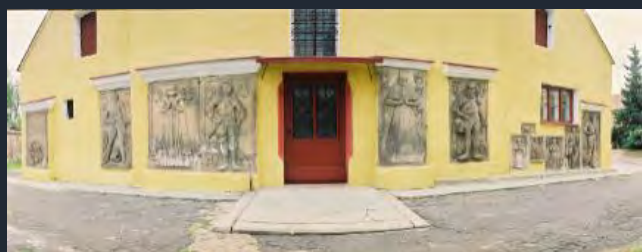
Na terenie wsi i w okolicach znajdują się stanowiska archeologiczne. Odnaleziono w nich przedmioty z okresu wpływów rzymskich i początków wędrówek ludów (IV–V w.). Do najcenniejszych należy tzw. skarb rzymskich denarów. Na zgliszczach przerezczyńskiego zamku znaleziono dwie złote monety z wizerunkiem Nerona i datą 64. Dużo wcześniej docierały tutaj plemiona koczownicze z południa Europy. Brama Morawska była dogodnym przejściem do przekraczania Karpat. Zapewne tą drogą przedostał się na Śląsk, w młodszym paleolicie człowiek rozumny *Homo sapiens fossilis*. W mezolicie z południa napływały ludy koczownicze, tzw. kultury tardenoaskiej. Przemawia za tym znaleziony w Tyńcu nad Ślężą grób szkieletowy. Z tego okresu odkryto w Przerzeczynie-Zdroju pozostałości osady kultury lendzielskiej.

W neolicie przybywały następne grupy koczownicze, które zaczęły się prowadzić osiadły tryb życia. Zaczęły powstawać pierwsze osady o charakterze rolniczym. Zaczęto uprawiać rolę, hodowlę, prace górnicze (materiał skalny na toporki w okolicach góry Ślęża, nefryt w Jordanowie) i prace wytwórcze, jak: garncarstwo, tkactwo oraz obróbka narzędzi krzemiennych i kamiennych (Mirek, 2004). Wczesno-neolityczne stanowiska występują na obszarze Niemczy, Radzikowa, Przystronia i Przerzeczyna. Plemiona neolityczne zamieszkujące te tereny należały do kultury wstęgowej (od sposobu zdobienia ceramiki) i różnicowały się na ludy kultury ceramiki wstęgowej rytej, kłutej, jordanowskiej i ceramiki plemiennej. Na urodzajnej ziemi Śląska docierali także przedstawiciele odmiennych kultur. Ze środkowych Niemiec przybyła ludność kultur amfor kulistych, z Jutlandii rolnicy kultury pucharów lejkowych. W późnym neolicie wykształciła się tutaj kultura ceramiki sznurowej. Jej pozostałości odkryto w Przerzeczynie, Przystroniu, Łagiewnikach, Wilkowie Wielkim i Podlesiu.

Doliną Wielkiej Ślęzy przebiegał stary szlak handlowy z południa na północ – z Pragi do Wrocławia. Pierwotnie był to starożytny trakt bursztynowy z Półwyspu Apenińskiego przez przełom Nysy Kłodzkiej w Bardzie, Ząbkowice Śląskie (komora celna), Niemczę (komora celna), Wrocław i Kalisz nad Bałtyk. Z międzynarodowym szlakiem przez Wzgórze Niemczańskie krzyżowały się drogi regionalne jak np. ze Strzelina i Ciepłowod do Dzierżoniowa i Świdnicy (Mirek, 2004).



Krajobraz rolniczy okolic Przerzeczyna-Zdroju



Kościół parafialny w Przerzeczynie-Zdroju z płytami nagrobnymi i epitafiami



Grobowiec rodziny rodu von Oheimb z Nowej wsi Niemczańskiej(2x) oraz von Pfeil z Przerzecyna-Zdroju i von Bissig z Ligoty Małej na cmentarzu parafialnym w Przerzecynie-Zdroju



Nieczynne uzdrowisko w Przerzecynie-Zdroju



Okazały buk zwyczajny (*Fagus sylvatica*) w odmianie 'Asplenifolia' (350 cm w 1993 r.), platan klonolistny (*Platanus x acerifolia*; 443 cm w 1993 r.) w parku w Przerzecynie-Zdroju (obiekt prywatny) i dąb szypułkowy (*Quercus robur*) „Zdrojowy” (610 cm)

Rakowice — mała wieś, dzisiaj przysiółek Szklar.



Widok na wieś i staw rekreacyjny w Rakowicach

Siodłowice – mała wieś, przysiółek Szklar wzmiankowany już w 1341 r.

Szklary – długa wieś łańcuchowa na Wzgórzach Szklarskich i osada górnicza, z nieczynną dzisiaj kopalnią rud żelaza i niklu. Już w XIV w. działała tutaj huta szkła. Później były zakłady górniczo-hutnicze wykorzystujące dwie odkrywkowe kopalnie rud niklu i żelaza. Rudy przetapiano w miejscowej hucie na tzw. żelaznikiel, a z niego, w innych hutach otrzymywano nikiel. Rudzie tej towarzyszyły także chryzoprazy i opale. Można je spotkać we wszystkich muzeach mineralogicznych na świecie. W ramach „Geoparku Przedgórze Sudeckie” przygotowano i udostępniono do zwiedzania podziemną trasę turystyczną „Sztolnia Robert”. Wieś wzmiankowana była już w 1302 r. We wsi znajduje się późnobarokowy kościół św. Michała Archanioła z lat 1752–68 r., barokowo-klasycystyczna plebania i murowano-szachulcowy młyn z końca XVIII w.



Pozostałość po nieczynnej kopalni rud żelaza i niklu w Szklarach

Tomice – wieś łańcuchowa z wybudowanym w XVIII w., dwukondygnacyjnym, późnobarokowym rewitalizowanym zespołem pałacowym (obiekt prywatny). W parku są liczne rarytasy dendrologiczne o wymiarach drzew pomnikowych oraz nowy ośrodek spokojnej starości.



Kapliczka przydrożna, kwitnący lilak (*Syringa*) w ogrodzie przydomowym i obwoźny sklep w Tomicach



Tomice – pałac w trakcie rewitalizacji, z prawej wybudowany Ośrodek Spokojnej Starości



Lipa drobnolistna (*Tilia cordata*, 497 cm obwodu w pierśnicy), platan klonolistny (*Platanus x acerifolia*, 500 cm), sosna wejmutka (*Pinus strobus*) i buk zwyczajny (*Fagus sylvatica*) w odmianie 'Asplenifolia' (416 cm)

parowozownie i mosty kolejowe są świadkami minionych epok i odnawiającą się ostoją roślin i zwierząt. Mogą także być, co wykazał w swojej pracy student Architektury Krajobrazu Uniwersytetu Przyrodniczego we Wrocławiu, wyśmienitymi, potencjalnymi trasami rowerowymi (Kuriata M., 2006).



LEGENDA

--- -- -- -- -- Granica obszarów

Projektowane elementy liniowe

----- Trasa rowerowa i linia kolejowa po istniejących liniach

----- Trasa rowerowa z linia kolejowa po dogadkach

Inwentaryzacja

Symbole

o Lokalizacja pomiarowy wraz z numerem

xxx Lokalizacja pomiarowy wraz z numerem

Oznaczenia kolorystyczne - przynależności do grupy

red linia kolejowa

yellow linia kolejowa wyznaczająca szlaki rowerowe

purple linia kolejowa wyznaczająca szlaki rowerowe w celu jego poprawy

Oznaczenie panoramy

o Panorama 360 stopni z zamontowanymi postakami wykonanymi z drzewa i zamontowanymi sekcjami

Szlaki kolejowe na terenie Wzgórz Niemczańsko-Strzelińskich i projektowane trasy rowerowe (za Kuriata M., 2006).



Stacje kolejowe: od lewej Strzelin (MK), Ciepłowody (MK), Ząbkowice Śląskie (MK), Zwrócona (MK), Przerzeczyn-Zdrój (TN), Wilków Wielki (2 x TN), Łagiewniki Dzierżoniowskie (TN), Piława Górna (TN)



Stacja kolejowa i parowozownia kolei wąskotorowej w Niemczy



Nieczynny, metalowy wiadukt w Niemczy

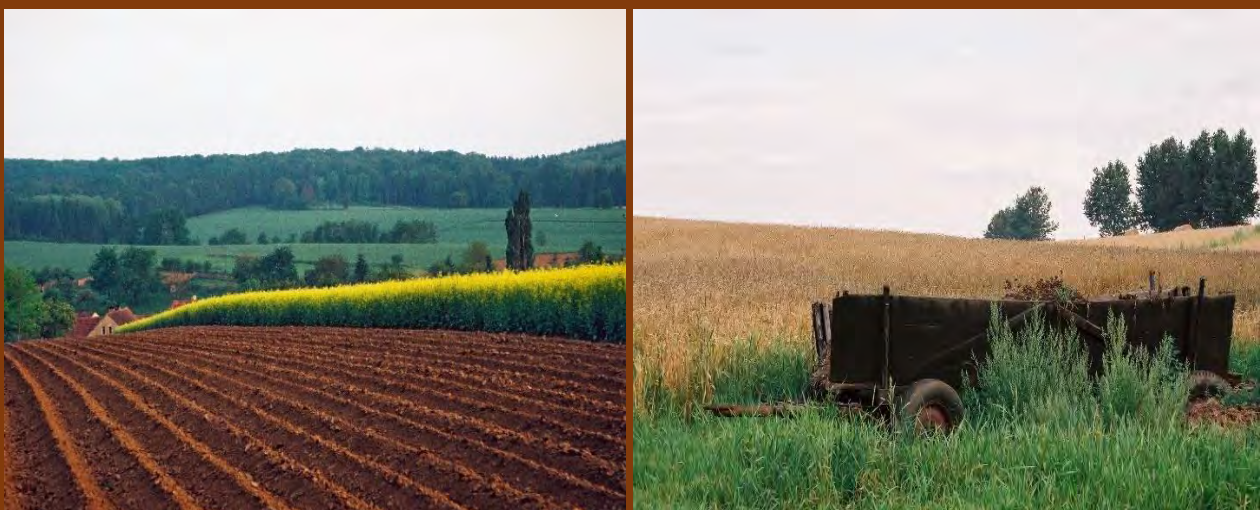
CHARAKTERYSTYKA PRZYRODNICZA WZGÓRZ NIEMCZAŃSKICH

Geologia

Obszar Wzgórz Niemczańsko-Strzelińskich podlegał długotrwałej przemianie geologicznej – był częścią potężnych gór i dnem morskim, a potężne ruchy górotwórcze ukształtowały ostatecznie ten region. Najstarsza jego część zbudowana jest z gnejsów, w których spoczywają diabazy, łupki ilaste i ałunowe. Pod koniec okresu sylurskiego, w miejscu mórz, powstał prawdopodobnie łańcuch gór i wzgórz. W okresie dewońskim góry uległy częściowemu zwietrzeniu. Na ich miejsce wkroczyło ponownie morze. Pozostały po nim osady zlepieńców i wapienie. W okresie karbońskim Sudety wypiętrzyły się. Powstały góry podobne do dzisiejszych Alp. Z tego okresu pochodzą granity, marmury, diabazy i łupki zielone. Po następnych ruchach górotwórczych powstały między innymi uskoki brzeżne i Sudety oddzieliły się od Przedgórza.

Po działających wtedy wulkanach bazaltowych mamy w okolicach Niemczy pozostałości lawy bazaltowej. We wszystkie doliny i obniżenia kilkakrotne zlodowacenia oraz lądolód naniósł grube warstwy osadów. Najważniejszą z tych skał osadowych są lessy i osady lessopodobne (Jary i in., 2002). Występują one tutaj w formie nieciągłych pokryw, na których wykształciły się urodzajne gleby (Drozd, 2005) decydujące o rolniczym charakterze tego regionu.

O wykorzystaniu tych terenów w zamierzchłych czasach świadczą liczne wykopaliska archeologiczne znajdujące na Wzgórzach Niemczańskich. Docierały tutaj plemiona koczownicze z południa Europy. Brama Morawska była dogodnym przejściem do przekraczania Karpat. Zapewne tą drogą przedostał się na Śląsk, w młodszym paleolicie, człowiek rozumny *Homo sapiens fossilis*. W mezolicie z południa napływały ludy koczownicze tzw. kultury tardenoaskiej. Przemawia za tym znaleziony w Tyńcu nad Ślężą grób szkieletowy. Z tego okresu odkryto w Przerzecznym-Zdroju pozostałości osady kultury lendzielskiej. W neolicie przybywały następne grupy koczownicze, które zaczęły się prowadzić osiadły tryb życia. Zaczęły powstawać pierwsze osady o charakterze rolniczym. Zaczęto uprawiać rolę, hodowlę, prace górnicze (materiał skalny na toporki w okolicach góry Ślęża, nefryt w Jordanowie) i prace wytwórcze, jak: garncarstwo, tkactwo i obróbka narzędzi krzemiennych i kamiennych (Mirek 2004). Wczesnoneolityczne stanowiska występują na obszarze Niemczy, Radzikowa, Przystronia i Przerzecznym. Plemiona neolityczne zamieszkujące te tereny należały do kultury wstęgowej (od sposobu zdobienia ceramiki) i różnicowały się na ludy kultury ceramiki wstęgowej rytej, kłutej, jordanowskiej i ceramiki plemiennej. Na urodzajne ziemie Śląska docierali także przedstawiciele odmiennych kultur. Ze środkowych Niemiec przybyła ludność kultur amfor kulistych, z Jutlandii rolnicy kultury pucharów lejkowych. W późnym neolicie wykształciła się tutaj kultura ceramiki sznurowej. Jej pozostałości odkryto w Przerzecznym, Przystroniu, Łagiewnikach, Wilkowie Wielkim i Podlesiu. Doliną Wielkiej Ślęzy przebiegał stary szlak handlowy z południa na północ – z Pragi do Wrocławia. Pierwotnie był to starożytny trakt bursztynowy z Półwyspu Apenińskiego przez przełom Nysy Kłodzkiej w Bardzie, Ząbkowice Śląskie (komora celna), Niemczę (komora celna), Wrocław i Kalisz nad Bałtyk. Z międzynarodowym szlakiem przez Wzgórze Niemczańskie krzyżowały się drogi regionalne, jak np. ze Strzelina i Ciepłowod do Dzierżoniowa i Świdnicy (Mirek, 2004).



Krajobraz rolniczy Wzgórz Niemczańskich



Ośrodek Hodowli Zarodowej. Ferma Bydła w Gilowie i Stasinie

Wysoce atrakcyjne wąwozy lessowe, będące fragmentem północnego pasa lessów europejskich, czynią Wzgórze Niemczańskie regionem o dużym potencjale geoturystycznym (Jary i in., 2012).

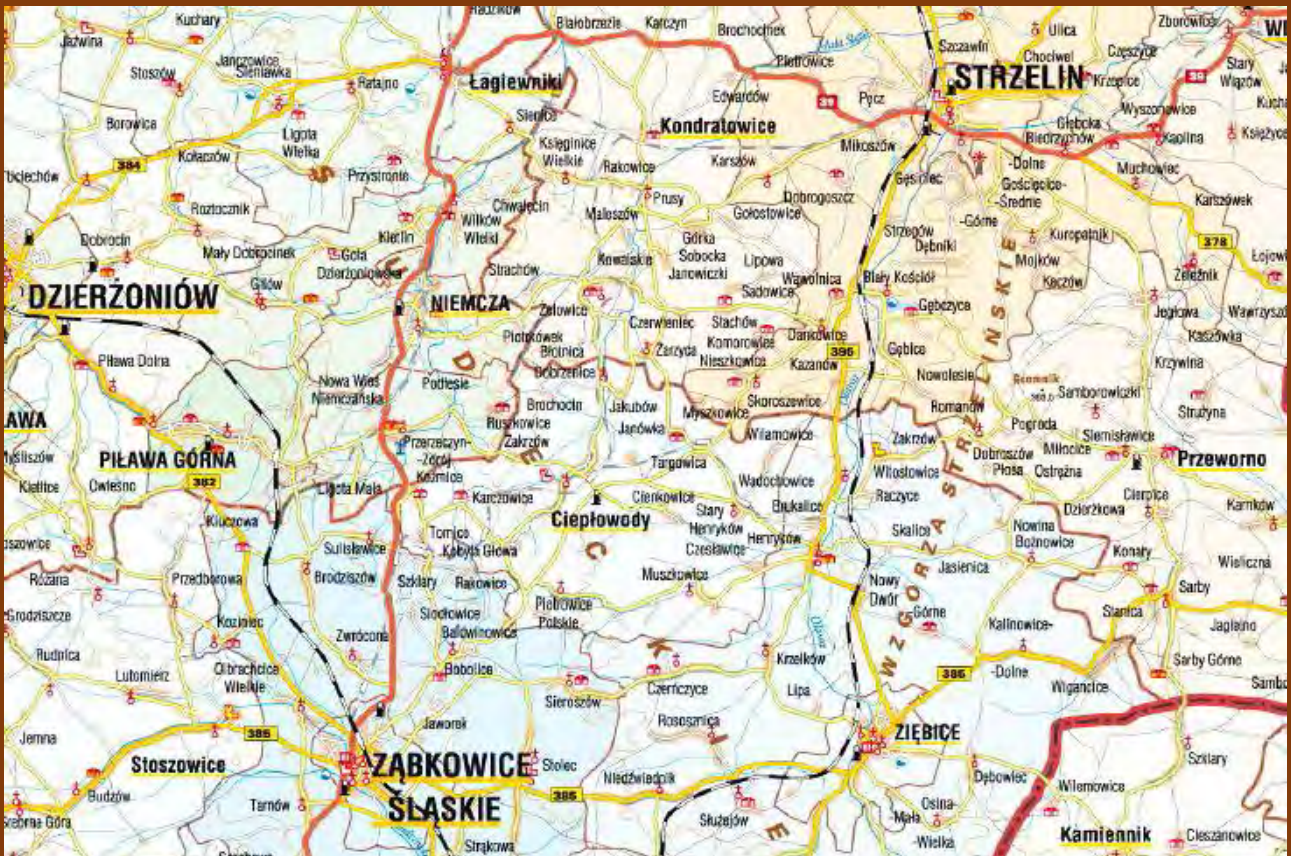


Wielopniowe, odroślowe lipy drobnolistne (*Tilia cordata*) w wąwozach lessowych Wzgórz Dębowych koło Wilkowa Wielkiego - po wypłukaniu warstwy lessowej odsłaniają się szczyki korzeniowe

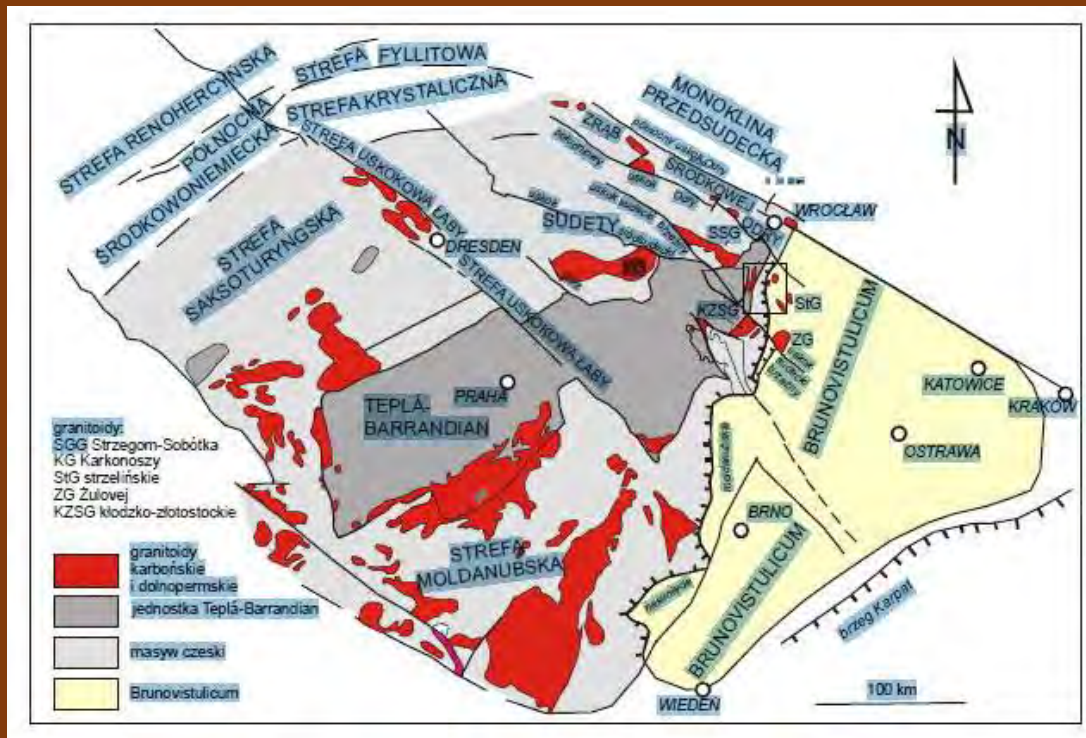


Okazały grab (*Carpinus betulus*) i dęby szypułkowe (*Quercus robur*) w wąwozie lessowym i przy drogach śródpolnych na Wzgórzach Dębowych koło Wilkowa Wielkiego

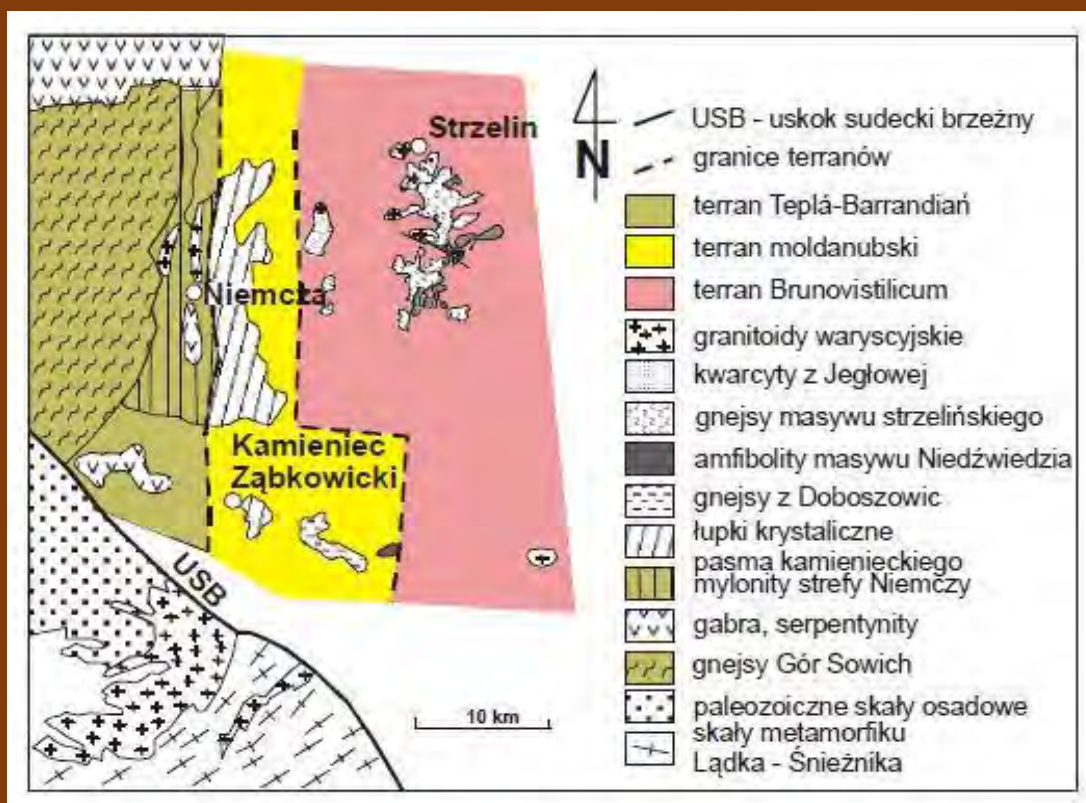
Obszar Wzgórz Niemczańsko-Strzelińskich jest tak interesujący geologicznie, że utworzono tutaj Geopark (Tarka, 2012). Pierwotnie, jako Geopark Wzgórz Niemczańsko-Strzelińskich, znajdował się w zasięgu trzech powiatów: dzierżoniowskiego, strzelińskiego i ząbkowickiego oraz 11 gmin. Granica północna Geoparku przebiega na linii Łągiewniki-Strzelin, granicę wschodnią wyznaczają granice gmin Strzelin, Przeworno, Ziębice. Od południa granicę Geoparku stanowi granica pomiędzy Obniżeniem Otmuchowskim a Pogórzem Paczkowskim, a granica południowo-zachodnia przebiega wzdłuż sudeckiego uskoku brzeźnego, oddzielającego Przedgórze Sudeckie od Sudetów. Granicę zachodnią wyznaczają granice gmin Stoszowice, Piława Górna i Niemcza (Oberc-Dziedzic, 2015). Zainteresowanie Geoparkiem było na tyle znaczne, że Geopark przekształcono w 2016 r. Geopark Przedgórze Sudeckie (geopark.org.pl).



Przynależność administracyjna Geoparku Wzgórz Niemczańsko-Strzelińskich (za: Mapa administracyjna Województwo Dolnośląskie)



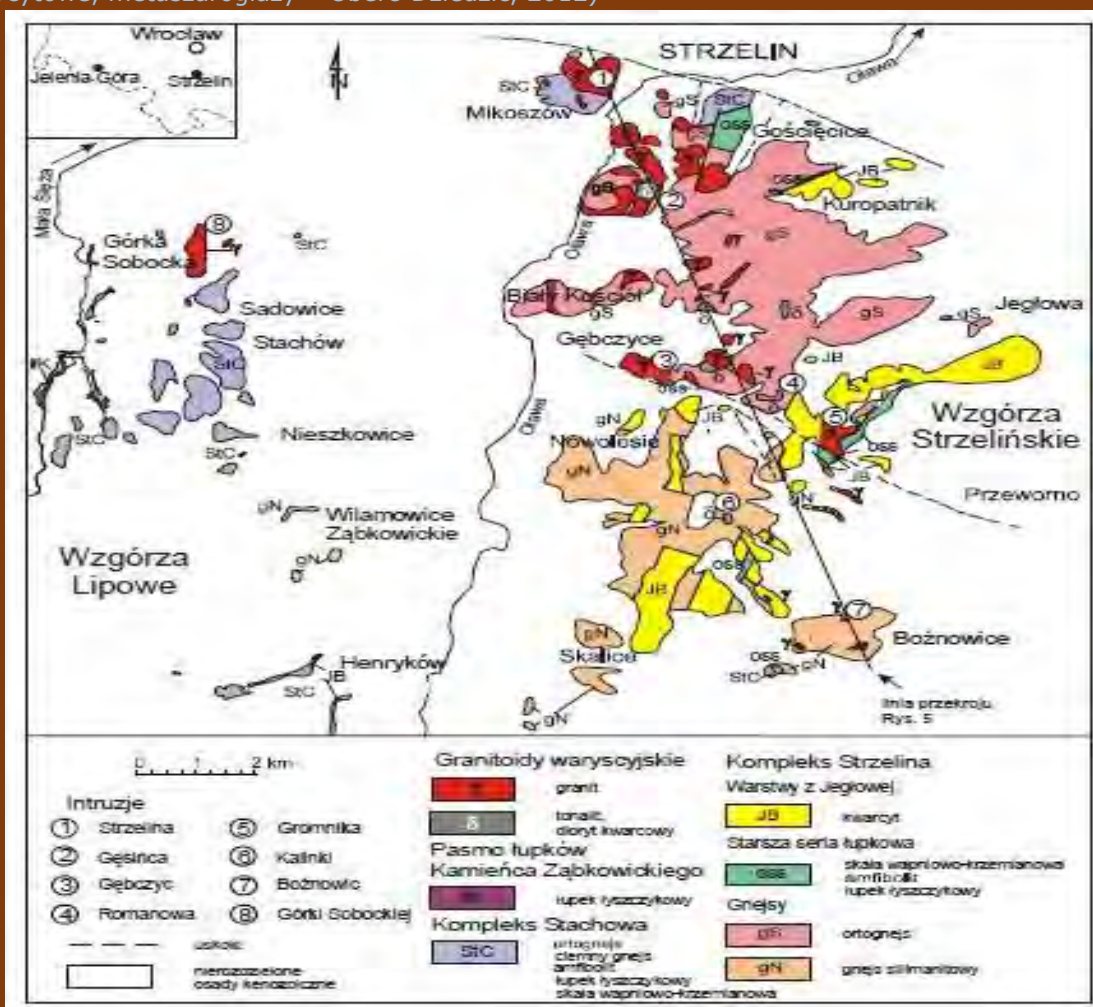
Szkic geologiczny odkryty przedstawiający masyw czeski i Brunovistulicum – prostokątem zaznaczono obszar Geoparku Wzgórz Niemczańsko-Strzełińskie (za: Oberc –Dziedzic, 2015)



Jednostki tektoniczne (terrany) na obszarze Geoparku Wzgórz Niemczańsko-Strzełińskich (za Oberc-Dziedzic 2015)

Geopark obejmuje trzy jednostki tektoniczne o przebiegu południkowym. Od wschodu ku zachodowi są to: masyw Strzelina, pasmo łupkowe Kamieńca Ząbkowickiego (pasma kamienieckie) i strefa ścinania Niemczy (Oberc-Dziedzic, 2014). Masyw Strzelina obejmuje proterozoiczne ortognejsy (Strzelina, Nowolesia, Bożanowic, Gromnika) oraz starszą serię łupkową (amfibolity, skały wapieniowo-krzemianowe, łupki

łyszczykowe, marmury) i młodszą (łupki tzw. warstwy z Jegłowej, kwarcyty daktylowe, łupki kwarcowo-serycytowe, metaszarogłazy – Oberc-Dziedzic, 2012)



Mapa geologiczna masywu strzebińskiego (za: Oberc-Dziedzic 2015; zestawili Oberc-Dziedzic T., Madej S., 2002)

W paśmie kamienieckim dominują łupki łyszczykowe gruboblastyczne z niewielkimi soczewkami eklogitów (Achramowicz i in., 1994) i drobnoblastyczne. W pobliżu Arboretum występują łupki amfibolitowe (Kobyła Góra, Ruszkowice), łupki kwarcytowo-grafitowe (Piotrkówek), łupki kwarcowo-mikroklinowe odmiany blastoporfirowej o wysokiej zawartości K_2O (Kawia Góra na południowy wschód od Ruszkowic). Blastoporfirowe odmiany łupków kwarcowo-mikroklinowych zawierające oprócz mikroklinu także plagioklaz (łupki kwarcowo-plagioklazowe) występują na północ od Stasina i w Wojsławicach (Oberc-Dziedzic, 2014).

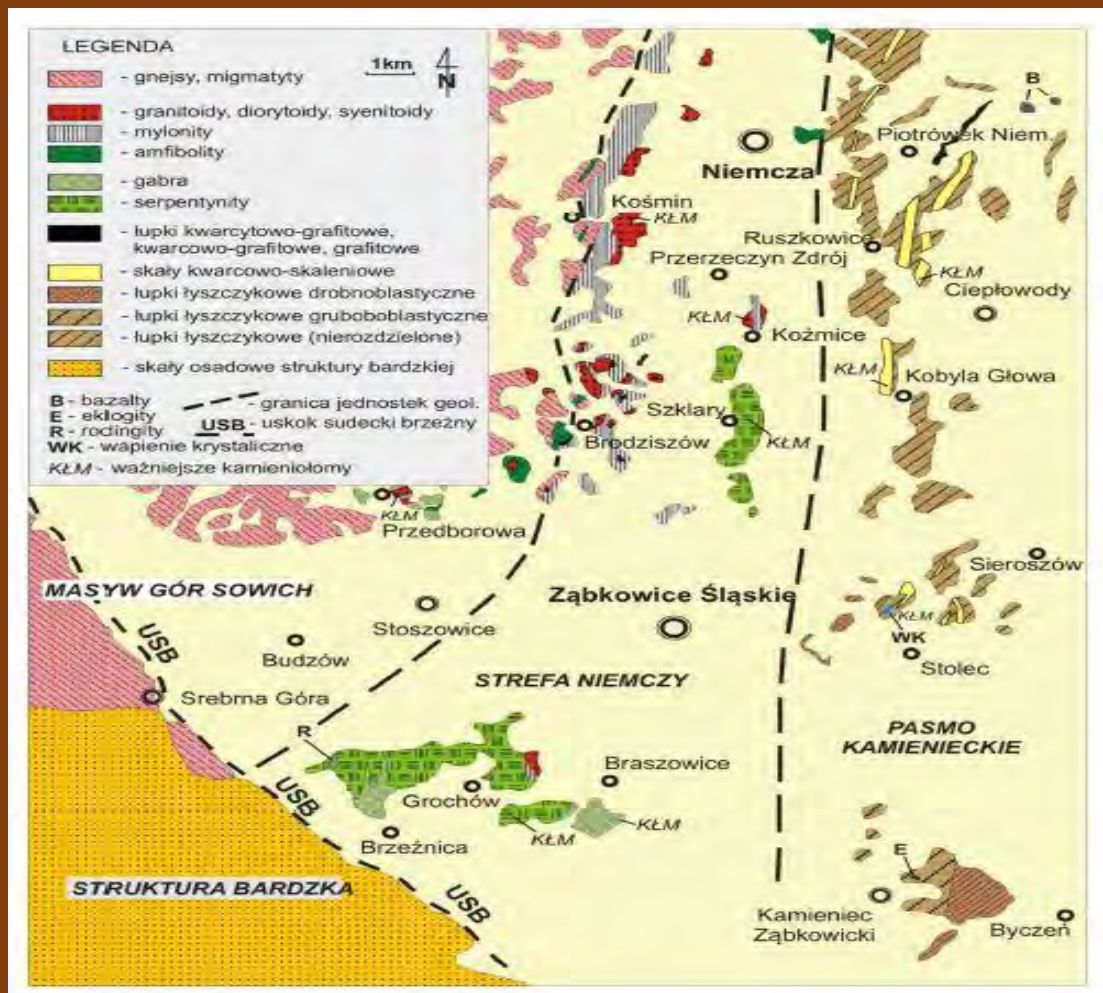


Granit z kamieniołomu w Górce Sobockiej na szczycie budynku gospodarczego w Prusach



Łupki łuszczycowe kwarcowo-plagioklazowe z kamieniołomu „domowego” w wojsławickich budowlach

Strefa ścinania Niemczy (strefa Niemczy) oddziela gnejsowy masyw Gór Sowich na zachodzie od pasma łupkowego Kamieńca Ząbkowickiego. Od północy strefa Niemczy jest ograniczona przez skały ofiolitu Ślęzy, natomiast na południu przez uskoc sudecki brzeźny.



Mapa geologiczna zachodniej części Geoparku Wzgórz Niemczańsko-Strzelińskich (za Oberc-Dziedzic 2015; zestawiał S. Madej na podstawie map geologicznych 1:25 000)

Strefa Niemczy zbudowana jest mylonitów gnejsowych i kataklazytów, gdzieśgdzie zawierających soczewki niezmylonizowanych gnejsów. Geneza strefy Niemczy, jak i jej znaczenie w regionalnej geologii Dolnego Śląska są nadal przedmiotem kontrowersji. W sąsiedztwie Arboretum, w gminie Niemcza, za interesujące geologicznie, geomorfologicznie i hydrologicznie należy uznać: wąwozy lessowe oraz łomy mylonitów i łupków łuszczycowych na wzgórzu Starzec i w Wojsławicach, wyrobisko iłłów w Wilkowie Wielkim, osuwiska w Niemczy i Podlesiu, łomy bazaltów (wzgórze Kolec i Dębowiec) i sjenitu (wzgórze Strach), dolina Piekelnego Potoku i Wodospad Szklarki w Przerzecznym-Zdroju.



Wychodnie granodiorytu niemczańskiego w Niemczy

W mylonitach występują wkładki amfibolitów i łupków kwarcowo-grafitowych oraz dwa fragmenty ofiolitu sudeckiego: masyw serpentynitowy Szklar i masyw gabrowo-serpentynitowy Braszowic-Brzeźnicy (Ober-Dziedzic, 2014).

W masywie Szklar występują gnejsy, mylonity (Niśkiewicz, 1967) i zwietrzeliny serpentynitowe, traktowane jako złoża niklu. Masyw serpentynitowy Szklar należy do znanych stanowisk mineralogicznych w świecie. Minerale i skały z tego rejonu znajdują się we wszystkich znanych kolekcjach muzealnych. Występuje tutaj rodzime złoto, srebro, platyna i inne platynowce, chrysoberyl, beusyt, fermsit, pirochlor, apatyt, sidorenkit, apatyt, cyrkon hafnowy i granaty. Towarzysza im minerały z podgrupy serpentynitu (augit, chryzotyl, diopsyd, bronzyt, wermikulit, i inne), talkopodobne kreolit-pimelit (clintonit, muskowit, biotyt, corrensyt i inne) oraz zespół minerałów z grupy SiO_2 . Wśród nich światową sławę zdobył chryzopraz (Sachanbiński, 2014). Różnorodność skał i minerałów wzgórz Niemczańskich uzupełniają wody siarczkowo-radonowe w Przerzeczynie-Zdroju i termalne w Ciepłowodach.

Najstarszymi skałami Wzgórz Niemczańskich, zaliczanymi do proterozoiku, jest kompleks skał krystalicznych bloku sowiogórskiego. Ze skał tego kompleksu są zbudowane Wzgórze Krzyżowe, Wzgórze Gilowskie, Kotlina Gilowska i zachodnia część Wzgórz Gumińskich. Gnejsy cienkowarstwowe (smużyste) występują w okolicach Dobrocinka i Goli Dzierżoniowskiej, tworząc wkładki w migmatytach sowiogórskich. Migmatyty i gnejsy warstewkowe budują wychodnie skał w obrębie Wzgórz Krzyżowych, Wzgórz Gilowskich, Kotliny Gilowskiej i zachodnich zboczy Wzgórz Gumińskich. W obrębie migmatytów warstewkowych występują też partie cienkowarstewkowych gnejsów biotytowych, smużystych, przechodzących płynnie w migmatyty. Migmatyty i gnejsy warstewkowe w obrębie Wzgórz Gumińskich przechodzą stopniowo z zachodu ku wschodowi w serię skał strefy Niemczy. Migmatyty warstewkowo-oczkowe występują w obrębie Wzgórz Gilowskich na południe od Gilowa. Wapienie krystaliczne (marmury) tworzą jedną wkładkę, o miąższości około 6 m, w skałach migmatytowo-amfibolitowych Wzgórz Gilowskich, na północnym stoku Krowiaka. Amfibolity występują w migmatytach, w postaci wydłużonych wkładek, w obrębie Wzgórz Gilowskich i zachodnich stoków Wzgórz Gumińskich. Serpentynity, związane z kompleksem krystalicznym bloku sowiogórskiego, występują na południowy wschód od Gilowa.

Z proterozoiku (starszy paleozoik) pochodzą także skały krystaliczne należące do kompleksu niemczańsko-kamienieckiego, z których zbudowane są Wzgórze Dębowe. Głównymi skałami tych wzgórz są łupki łyszczkowe. W okolicach Wojsławic występują w łupkach wkładki gnejsów biotytowych. Wkładki gnejsów leptytowych, miejscami gnejsów plagioklazowo-mikroklinowych, występują w kompleksie łupkowo-paragnejsowym wzdłuż grzbietu Wzgórz Dębowych. W okolicach Koźmic, Podlesia i Ruszkowic występują łupki amfibolowe.

Kompleks skał krystalicznych strefy Niemczy jest zbudowany w głównej mierze ze skał blastomylonitycznych z okresu proterozoiku i występują we wschodniej części Wzgórz Gumińskich (Cwojdziański, Walczak-Augustyniak, 1986, 1988). Grzbietowe partie Góry Działowej, Cierniaka, Gontowej i Grzybowca w paśmie Wzgórz Gumińskich, wzgórze po południowo-zachodniej stronie Przerzeczyna-Zdroju, grzbietowe partie Góry Strach na południowy-wschód od wsi Strach oraz niższe partie Wzgórz Dębowych budują gnejsy mylonityczne, blastomylonity i blastokatakazyty. Towarzyszą im wkładki fyllonitów, mylonitów, gnejsów mylonitycznych, amfibolitów i łupków łuszczkowych. Od Wilkowa Wielkiego aż po górę Strach, na stokach Wzgórz Szklarskich przebiega pas amfibolitowo-gnejsowy. Występują w nim partie gnejsów hornblendowych, nieregularnie laminowanych.

Graniodoryty niemczańskie (zwane monzonitem¹, sjenitami, gabrem ortoklazowym, gabrem sjenitowym, gabrosyenitem) znajdują się po wschodniej stronie Wzgórz Gumińskich w okolicach Kietlina, Jasina, Kośmina i Piławy Górnej. Skały te odsłaniają się także koło Wilkowa Wielkiego i Przerzeczyna-Zdroju oraz w podcięciach erozyjnych doliny Wielkiej Ślęzy od Podlesia na południu po Wilków Wielki na północy. Największe wystąpienia graniodorytów znajdują się w Jarze Piekielnika koło Jasina, pomiędzy Kośminem a Nową Wsią Niemczańską oraz na Górze Strach po południowo-wschodniej stronie Przerzeczyna-Zdroju (Augustyniak i inni, 1997).

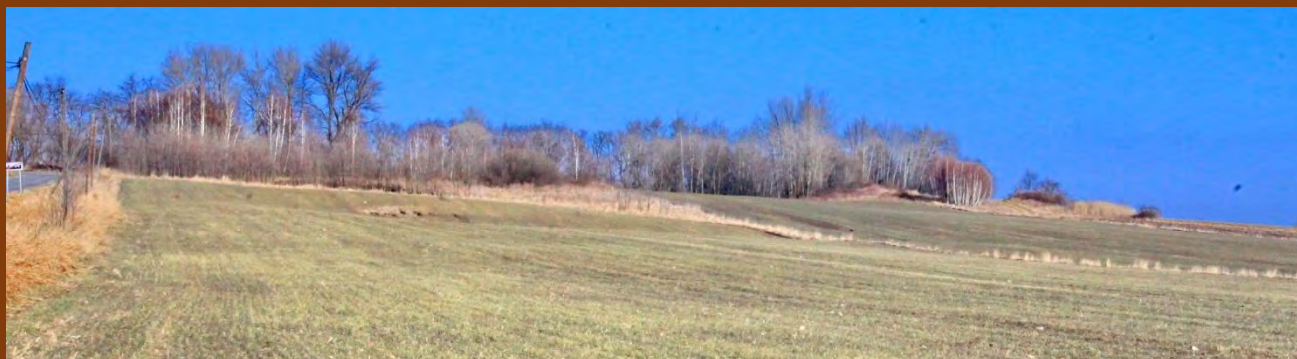
Z miocenu pochodzą regolity (gliny zwietrzelinowe) oraz erupcje bazaltów, występujące w rejonie Gilowa i Goli Dzierżoniowskiej. W miocenie górnym osadziły się ropy, mułki i piaski z pokładami węgla brunatnych. Osady ilaste odsłaniają się w rejonie Przerzeczyna-Zdroju i Wilkowa Wielkiego, gdzie były eksploatowane w nieczynnej cegielni.

Osady czwartorzędowe zalegają niezgodnie na skałach krystalicznych lub utworach trzeciorzędowych, są reprezentowane przez gliny zwałowe dwóch zlodowaceń (południowo-polskiego Odry i środkowopolskiego Odry), osady rzeczne, zastoiskowe i wodnolodowcowe z okresu zlodowaceń Odry, lessy ze zlodowacenia północnopolskiego, gliny deluwialne pyłowe i gliny deluwialne z rumoszem skalnym z czwartorzędu nierozdzielonego oraz namuły zagłębień bezodpływowych i osady den dolinnych z okresu holocenu. Maksymalna miąższość osadów czwartorzędowych stwierdzona w wierceniu koło Przerzeczyna-Zdroju wynosi 21 m (przeciętna 10 m) a koło Wilkowa Wielkiego w dolinie Wielkiej Ślęzy sięga 25 m. Gliny zwałowe ze zlodowacenia południowopolskiego nie występują na powierzchni terenu. Zachowały się w lokalnych obniżeniach lub dnach kopalnych dolin rzecznych.

Z okresu zlodowacenia środkowopolskiego Odry pochodzą: piaski i żwiry rzeczne – występują w dolinie Wielkiej Ślęzy i jej głównych dopływów. Koło Wilkowa Wielkiego, gdzie były eksploatowane, budują taras wzniesiony około 25 m nad poziom rzeki. Pojawiają się także pomiędzy Niemczą i Wilkowem, w dolinie potoku Piekielko oraz w okolicach Podlesia i Koźmic. Mułki zastoiskowe – odsłaniają się na powierzchni terenu w dolinie Wielkiej Ślęzy po północno-zachodniej stronie Podlesia. Piaski i żwiry wodnolodowcowe – występują w postaci niewielkich płatów po zachodniej stronie Wilkowa Wielkiego, na północ i południe od Kietlina oraz koło Goli Dzierżoniowskiej i Podlesia. Gliny zwałowe – są osadem o dużym zasięgu powierzchniowym. We wschodniej i środkowej części Gminy Niemcza są pokryte lessami, natomiast w zachodniej, północnej i południowej części tworzą falistą, zdegradowaną powierzchnię moreny dennej.

Piaski i żwiry kemów – występują w południowo-zachodniej, zachodniej i północno-zachodniej części gminy Niemcza, najczęściej na wysoczyznach wododziałów, pomiędzy kulminacjami zbudowanymi ze skał krystalicznych. Są to pagórki o wysokościach względnych do 20–30 m. Osady kemów były eksploatowane, w nieczynnych dzisiaj, wyrobiskach w okolicach Goli Dzierżoniowskiej, Gilowa i Przerzeczyna Zdroju.

Żwiry i piaski lodowcowe z głazami – występują na stoku pagórka kemowego koło Gilowa, przy drodze z Gilowa do Goli Dzierżoniowskiej.



Nieczynna żwirownia na pagórku kemowym przy drodze z Gilowa do Goli Dzierżoniowskiej

Z czwartorzędu nierozdzielonego pochodzą gliny deluwialne z rumoszem skalnym. Występują na stokach Wzgórz Krzyżowych, Wzgórz Dębowych, Wzgórz Szklarskich i Gumińskich. Gliny deluwialne pyłowe osadzone są u podnóża stromych stoków lub wypełniają dna suchych dolinek denudacyjnych.

Z holocenu pochodzą piaski, piaski i gliny rzeczne den dolinnych i stożków napływowych (Augustyniak i inni, 1997)



Agat z Białego Kościoła



Chryzopraz ze Szklar



Czynna kopalnia graniodorytu niemczańskiego (sjenitu) w Koźminie



Nieczynny kamieniołom bazaltu w Kowalskich



Nieczynna kopalnia graniodorytu niemczańskiego w Przerzeczynie Zdroju



Nieczynny kamieniołom „domowy” graniodorytu niemczańskiego w Młynisku koło Podlesia





Nieczynne kamieniołomy „domowe” na Wzgórzach Niemczańskich: graniodoryt niemczański w Wilkowie Wielkim – przy drodze do owczarni i nad starym korytem Ślęzy oraz łupków tuszcykowych kwarcowo-plagioklazowych w Wojsławicach



Mioceńskie osady ilaste i pozostałość po cegielni w Chwałęcinie



Kopalnia magnezytu w Grochowej



Kopalnia magmatytu i amfibolitu w Piławie Górnej



Kopalnia granitu w Górcze Sobockiej



Kamieniołom granitu w Strzelinie – jeden z najgłębszych kamieniołomów na świecie

HYDROLOGIA

Obszar Wzgórz Niemczańsko-Strzelińskich jest rozcięty dolinami rzeki Wielkiej Ślezy, Małej Ślezy, Olawy i Krynki. Początek biorą tutaj także Piława, Cielnica i Stara Struga. Ośią hydrograficzną Wzgórz Niemczańskich jest Śleza (źródło na wys. 370 m n.p.m.). Zasilają ją liczne dopływy: od zachodu Gilowski Potok, Potok Ligocki i Piekielnik, od wschodu Sulisławka i Potok Karczowicki, od południa Szklarka i od północy Wojślawicki Potok (Ryc. 1.3.).



Sieć hydrograficzna na obszarze Wzgórz Niemczańsko-Strzelińskich (za Tarka R, 2014)

Na obszarze Wzgórz Niemczańskich zbiornikami wód podziemnych są:

- utwory czwartorzędu – piaski i żwiry tarasy rzecznej oraz piaski i żwiry wodnolodowcowe, częściowo przykryte warstwą glin zwałowych;
- utwory trzeciorzędu – piaski i żwiry występujące poniżej kompleksu skał ilastych oraz regolity;
- utwory starszego paleozoiku² i prekambry² – zwierzeliny, szczeliny i spękania skał krystalicznych.

Rejon Wzgórz Niemczańskich i Strzelińskich charakteryzuje się bardzo złożoną budową geologiczną i zaangażowaną tektoniką, co wpływa na dużą zmienność warunków hydrogeologicznych. „Położenie w obrębie rowu tektonicznego Przerzeczyna, wypełnionego osadami trzeciorzędu, w otoczeniu skał krystalicznych bloku sowiogórskiego i strefy Niemczy sprawia, że generalny kierunek odpływu wód podziemnych jest w kierunku osi tej struktury. Ten układ hydrodynamiczny powoduje, że główne zasoby wód podziemnych zgromadzone są poniżej kompleksu skał ilastych, w obrębie trzeciorzędowych piasków i żwirów, regolitów oraz zwierzelin i skał krystalicznych starszego podłoża (Augustyniak i inni, 1997).

Wody te występują pod ciśnieniem, niekiedy zaznaczającym się samowypływem. Jest to rejon występowania wód leczniczych, które wypływając ze strefy uskokowej gnejsów mylonitycznych mieszają się ze zwykłymi wodami z utworów czwarto- i trzeciorzędowych (Fistek, 1975,1995). W rejonie tym istnieje duże prawdopodobieństwo nawiercenia wód termalnych.

Czwartorzędowe piętro wodonośne występuje w dwóch poziomach. Są to:

- przypowierzchniowy poziom wodonośny występujący w obrębie piasków i żwirów teras zalewowych oraz osadów rzecznych. Ujmowany on jest przez pojedyncze studnie kopane oraz przez system 8 poniemieckich studni kopanych (na tzw. „Polach Gumińskich”). Wody te charakteryzują się swobodnym zwierciadłem, którego położenie uzależnione jest od opadów atmosferycznych.
- podglinowy poziom wodonośny występujący w piaskach i żwirach wodnolodowcowych. Ujęty on został przez studnie wiercone w Kietlinie, Wilkowie Wielkim i Gilowie.

Trzeciorzędowe piętro wodonośne związane jest występowaniem, poniżej kompleksu skał ilastych, utworów piaszczysto-żwirowych i regolitów.

Prekambryjskie piętro wodonośne występuje głównie w obrębie silnie spękanych tektonicznie i zwietrzałych gnejsach mylonitycznych. Zwierciadło wody ma tu charakter subartezyjski, a w rowie tektonicznym Przerzeczyna niekiedy nawet artezyjski (maksymalną wydajność do 31,3 m³/h przy depresji 28,9 m uzyskano w Niemczy). W strefie dyslokacyjnej Niemczy stwierdzono poza tym występowanie wód siarczkowych, które rozpoznano na obszarze Przerzeczyna-Zdroju. Nie są to wody mineralne, a ich właściwości lecznicze zawdzięczamy dwóm składnikom: jonowi wodorosiarczkowemu i radonowi. Występują w nich także, w znacznych ilościach, wodorowęglany oraz jony wapniowe i magnezowe (Augustyniak i inni, 1997; Fistek 1975, 1995).

Wielka Ślęza i jej dopływy kształtują, razem z lessowymi wąwozami, malownicze skalne bramy tworzone przez przełomowe odcinki potoków przecinające Wzgórze Gumińskie: tzw. *Szwedzki Okop* koło Przystronia i *Tatarski Jar* koło Gilowa (Wuczyński 2009), przełom Szklarki w Przerzeczynie i Ślęzy w Wilkowie Wielkim. Na obszarze tym brak jest większych, naturalnych zbiorników wodnych. W pobliżu większych miejscowości są za to liczne stawy hodowlane – Trzcinowy Staw koło wsi Sieniawka, bezimienny staw koło Kołaczowa, Dolina Siedmiu Stawów w Goli Dzierżoniowskiej koło Jasinka na Wzgórzach Gumińskich (Wuczyńska, 2009; Tarka i in., 2014) i inne.



Wodospad na rzece Ślęzy w Przerzeczynie-Zdroju



Stawy rybne w Piławie Dolnej





Stawy rybne i rekreacyjne: Rakowice, Roztocznik, Gilów, Niemcza-Jasinek, Ligota Mała





Stawy rybne i rekreacyjne: Niemcza, Strachów, Zarzyca





Stawy rybne w Przerzeczynie Zdroju

Nad rzeką Ślężą, będącą główną arterią Wzgórz Niemczańskich oraz miasta i gminy Niemcza, funkcjonowało dawniej 8 młynów wodnych: 3 w Podlesiu, 2 w Niemczy i 3 w Wilkowie Wielkim. Pozostały po nich ślady młynówek i wodnych budowli inżynierskich.

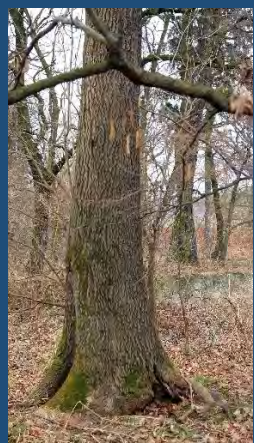
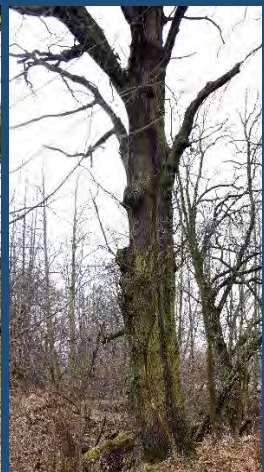
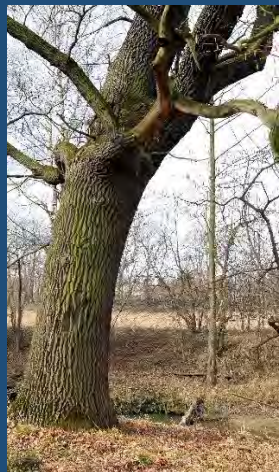
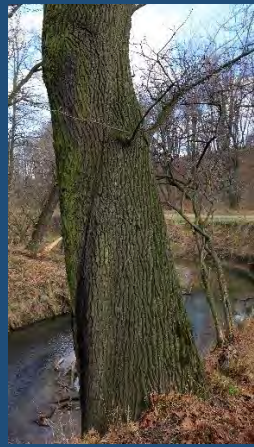


Stara śluza na dopływie Piekielnika do młynówki w Niemczy i nowy przepust na Ślęży w Wilkowie Wielkim

Nad pięknie meandrującą rzeką od Ligoty Małej, na krótkim odcinku od Niemczy do Wilkowa Wielkiego, spotkamy 27 okazałych dębów szypułkowych (*Quercus robur*) i bezzypułkowych (*Quercus petraea*) o obwodzie powyżej 300 cm w pierśnicy (495, 473, 460, 445, 445, 444, 438, 417, 415, 393, 390, 387, 380, 379, 359, 355, 345, 343, 341, 338, 336, 326, 324, 315, 305, 303 i 302). Pomiary obwodów drzew wykonali towarzysze wypraw ślęzańskich – Tadeusz Borowski i Andrzej Kukuła.



Meandry Ślęzy od Niemczy do Wilkowa Wielkiego





Okazale dęby szypułkowe (*Quercus robur*) nad Ślężą między Niemczą i Wilkowem Wielkim



Jeden z dziesięciu stawów rekreacyjnych (dawniej hodowlanych) w Arboretum Wojsławice w Niemczy. Mała retencja to nie tylko sposób na gromadzenie wody i spowolnienie spływu wód, ale ma też dobroczynny wpływ na rozwój środowiska naturalnego (fot. HGN).

KLIMAT

Wzgórza Niemczańskie leżą w obszarze klimatycznym charakterystycznym dla rejonu przedgórskiego (region klimatyczny – XXIV Dolnośląski Środkowy). Jest to klimat podgórski, łagodny, ciepły, o umiarkowanej wilgotności z dość częstymi burzami, zwłaszcza wiosną i latem. Mieszają się tutaj cechy klimatu oceanicznego, kontynentalnego i górskiego. Klimat jest ukształtowany przez bliskie sąsiedztwo Gór Sowich i okolicznych wzgórz, skąd napływają prądy ocieplające. Charakteryzuje się dużymi, średnimi dobowymi wahaniami temperatury powietrza, bardzo intensywnymi opadami z częstymi burzami i silnymi wiatrami z przeważających kierunków zachodnich i południowo-zachodnich. Średnia roczna suma opadów atmosferycznych jest nieco wyższa niż w Polsce Centralnej i wynosi od 600 do 660 mm rocznie, z czego 66% przypada na miesiące letnie. Średnia roczna liczba dni z opadem wynosi 144.

Meteorologiczny okres wegetacyjny wynosi 225 dni i jest jednym z najdłuższych w Polsce. Średnia roczna temperatura powietrza w latach 1951–1980 wynosiła +7,2 °C, średnia miesięczna stycznia +2,6 °C, lipca +16,4 °C. Absolutne minimum –29,7 °C zanotowano w styczniu 1985 r. (i zbliżoną wartość –29,2 w 1954 r.). Najwyższą temperaturę +35,1°C zanotowano w sierpniu 1992 r. i zbliżoną +34,5°C w lipcu 1994 r. Okres wegetacyjny trwa średnio od 2 kwietnia do 10 października i wynosi 222 dni. Najniższe (nie średnie) notowane temperatury powietrza w meteorologicznym okresie wegetacyjnym wynosiły: w kwietniu –9,3 °C (1996 r.); maju –4,1 °C (2011 r.); w czerwcu 1991 r. –0,5 °C; w lipcu 1988 r. +1,4 °C; w sierpniu 1987 r. –0,8 °C; we wrześniu 1991 r. –2,3 °C. Najwyższe zaś temperatury powietrza poza meteorologicznym okresem wegetacyjnym (spoczynkowym) wynosiły odpowiednio: październik 1987 r. +30,4 °C; listopad 2008 r. +18,5 °C; grudzień 2000 r. +13,4 °C; styczeń 1993 +15,1 °C; luty 1990 +17,2 °C i marzec 2012 r. +20,4 °C (dane dla Niemczy z Internet: MSN Pogoda, aktualizacja 12.03.2015 r.). Zarówno temperatury najniższe w okresie wegetacji jak i najwyższe w okresie spoczynku wpływają niekorzystnie na rozwój roślin. Wiosną i latem dominują wiatry północno-zachodnie, zimą i jesienią północne, południowe i południowo-zachodnie z kierunku od Sudetów. Przed silnymi i gwałtownymi fenami (halny w Sudetach) Arboretum w Wojśławicach chronione jest od południowego wschodu przez zbocza Ostrej Góry (362 m n.p.m.), a od wschodu osłania je kulminacja Wysokiego Lasu (322 m n.p.m.). Od suchych i zimnych wiatrów północnych tereny te osłaniają kulminacje Starca 345 m n.p.m.) i Tylnej Dębowej Góry (334 m n.p.m.). Dla Niemczy nie dysponujemy danymi odnośnie do usłonecznienia i nasłonecznienie. Jest ono zmienne i zależy od ukształtowania terenu.

Oddalony od Wojśławic o 50 km Wrocław, dysponuje wyjątkowymi danymi obejmującymi obserwacje meteorologiczne od 1881 r. (Pyka, 1991). Dla porównania średnia temperatura powietrza z okresu stuletniego (1881–1980) we Wrocławiu wynosi +8,5 °C i jest o 1,2°C wyższa niż w Niemczy. Średnia miesięczna stycznia wynosi –1,6 °C zaś lipca +18,4 °C. Roczna suma opadów wynosi 593 mm. Opad roczny minimalny w wysokości 391 mm zanotowano w 1943 r. zaś maksymalny 892 mm w 1941 r. (Pyka, 1991). Średnia liczba dni w sezonie wegetacyjnym (IV–X) z opadami dobowymi powyżej 20 mm wynosi 3,52 (średnie z lat 1951–1980).

Średnia liczba dni z wiatrami silnymi (powyżej 10 m/s) i bardzo silnymi (powyżej 15 m/s) wynoszą odpowiednio 13,5 i 2,0. Usłonecznienie rzeczywiste w okresie od początku maja do końca września wynosi 923 godziny (max 1795,2, min 676,8) (wg Dubickiej M. za Rojek M., 1991).

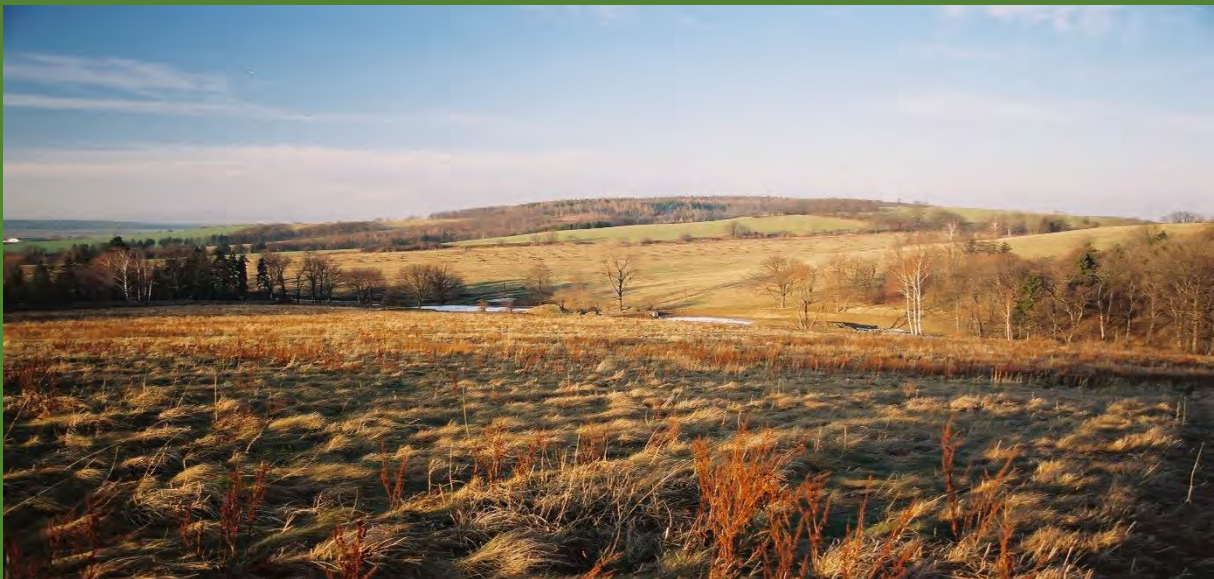
Warunki fizjograficzne, specyficzny mikroklimat, wysoka wilgotność powietrza, długo zalegający śnieg, sporadycznie występujące wiosenne przymrozki i żyzna gleba sprzyjają naturalnemu wzrostowi i uprawie wielu gatunków roślin rzadko spotykanych w innych regionach Polski oraz do życia wielu gatunków zwierząt. Flora Wzgórz Niemczańsko-Strzelińskich jest wyjątkowa ze względu na stanowiska jakimi dysponuje: stanowiska naskalne, wąwozy lessowe, murawy kserotermiczne, drzewostany mieszane i lite, lasy dębowo-jesionowo-wiązowe, łągi (jesionowe, wiązowe, topolowe, olszowe, wierzbowe), grądy, kwaśne i żyzne buczyny, tereny zabagnienia, ciek i przełomy wodne, stawy, szuwały trawiaste i wielkoturzykowe, łąki (trzęślicowe, kaczeńcowe, ziołoroślowe, świeże grądowe) i pola uprawne (około 80%).

FORMY OCHRONY PRZYRODY I KRAJOBRAZU

Niektóre z najcenniejszych siedlisk objęto różnymi formami prawnej ochrony. Na Wzgórzach Niemczańskich w skład Obszaru Chronionego Krajobrazu, o powierzchni 6 180 ha, wchodzi: Wzgórze Bielawskie, Dębowe, Gilowskie, Dobrzenieckie i Łągiewnickie (Zarządzenie Wojewody Dolnośląskiego z dnia 28.11.2008 r.).



Granice Obszaru Chronionego Krajobrazu Wzgórz Niemczańsko-Strzelińskich (wg Wojewody Dolnośląskiego zarz. nr 29 z 2008 r.)



Na Obszarze Chronionego Krajobrazu, na powierzchni o połowę mniejszej niż ten obszar, wyodrębniono ostoję siedliskową **Natura 2000 Wzgórze Niemczańskie**. Tworzą ją Wzgórze Dębowe, Gilowskie, Gumińskie i Krzyżowe (kod PLH 020082, pow. 3 237 ha). (Fot. Wzgórze Dębowe, HGN)

TYPY SIEDLISK

Na Wzgórzach Niemczańskich i w ostoi „Natura 2000 Wzgórze Niemczańskie” można wyróżnić rozmaite typy siedlisk: zmiennowilgotne łąki trzęślicowe *Molinion*, niżowe i górskie świeże łąki użytkowane ekstensywnie *Arrhenatherion elatioris* i pomorski kwaśny las brzoźowo-dębowy (*Betulo-Quercetum*). Pod względem powierzchniowym dominują kwaśne dąbrowy (*Quercetea robur-petraea*), grąd środkowoeuropejski i subkontynentalny (*Galio-Carpinetum*, *Tilio-Carpinetum*). W ostojach leśnych jest także znaczny udział buczyn kwaśnych (*Luzulo-Fagenion*) i żyznych (*Dentario glandulosae-Fagenion*), zaś w dolinach cieków wodnych i wokół stawów spotykane są łągi wierzbowe, topolowe, olszowe i jesionowe (*Salicetum albo-fragilis*, *Populetum albae*, *Alnenion*). Wśród zbiorowisk nieleśnych występują ściany skalne i urwiska krzemianowe ze zbiorowiskami z rodzaju (*Androsacion vandellii*) (Wuczyński A. i in., 2009).

Za wyjątkowo cenny należy uznać kilkudziesięciohektarowy kompleks muraw kserotermicznych (*Festuco-Brometea*) pokrywających odkryte wzgórza koło Księginic Wielkich, z takimi osobliwościami jak czosnek skalny *Allium montanum*, dziewanna fiołkowa *Verbascum phoeniceum* (Szczęśniak, 2004), storczyki i rzadkie owady. Teren ten, stanowiący północny kraniec Wzgórz Dębowych, już w latach 80. XX w. proponowano do objęcia ochroną rezerwatową (Wilczyńska, 1984).

Powierzchnia ostoi pokryta jest klasami siedlisk (w %): lasy iglaste 12%, lasy liściaste 39%, lasy mieszane 25%, siedliska łąkowe i zaroślowe (ogólnie) 2%, siedliska rolnicze (ogólnie) 22% (Wuczyński A. i in., 2009).

Na Wzgórzach Niemczańskich występuje wiele gatunków grzybów, roślin i zwierząt ujętych w załącznikach Dyrektywy Rady (79/409/EWG, 88/298/EWG i 92/43/EWG), prawnie chronionych (Rozporządzenie Ministra Ochrony Środowiska w sprawie ochrony gatunkowej grzybów, roślin i zwierząt z dnia 9 października 2014 r.), rzadkich, ginących i zagrożonych (Czerwone Księgi).



Czosnek niedźwiedzi (*Allium ursinum*) w Tatarskim Wawozie koło Niemczy tworzy rozległe dywany, które zakwitają wczesną wiosną wydzielając intensywny czosnkowy aromat.

GRZYBY

Oprócz występujących na Wzgórzach Niemczańskich grzybów jadalnych, zbieranych chętnie przez miejscową ludność w okresie grzybobrania, takich jak BOROWIKI: ceglastopory *Boletus erythropus*, grubotrzonowy *B. calopus*, ponury *B. luridus*, królewski *B. regius*, brunatny *B. appendiculatus*, szlachetny *B. edulis*, usiatkowany *B. reticulatus*; GOŁĄBKI: winny *Russula xerampelina*, jadalny *R. vesca*, grynszpanowy *R. aeruginea*, fioletowy *R. cyanoxantha*, zielonawy *R. virescens*; GAŚKI: ziemista *Tricholoma terreum*, żółta *T. flavovirens*, niekształtna *T. portentosum*; MAŚLAKI: żółty *Suillus elegans*, zwyczajny *S. luteus*, pieprzowy *S. piperatus*, ziarnisty *S. granulatus*, pstry *S. variegatus* i inne; CZUBAJKA kania *Macrolepiota procera*; KOŻLARZE: babka *Leccinum scabrum*, czerwony *L. aurantiacum*, pomarańczowożółty *L. versipelle*, grabowy *L. griseum*; PODGRZYBKI: brunatny *Xerocomus badius*, złotawy *X. chryzenteron* oraz OPIEŃKA miodowa *Armillaria mellea*, MLECZAJ rydz *Lactarius deliciosus*, PIEPRZNIK jadalny *Cantharellus cibarius*, LEJKOWIEC dęty *Craterellus cornucopioides* i... silnie trujące:

MUCHOMÓR cytrynowy *Amanita cytryna*, muchomór jadowity *Amanita virosa*, PIESTRZENICA kasztanowcowata *Gyromitra esculenta*, BOROWIK purpurowy *Boletus purpureus*, muchomor sromotnikowy *Amanita phalloides*, i mylony z nim, ale tylko niejadalny SROMOTNIK bezwstydny *Phallus impudicus*.

Występują tutaj też rzadkie gatunki prawnie chronione: SMARDZ jadalny *Morchelia esculenta* i stożkowaty *M. conica*, PURCHAWICA olbrzymia *Langermania gigantea*, KORALÓWKA czerwonowierzchołkowa *Ramaria botrytis*, SZMACIAK gałęzisty *Sparassis crispa*, PŁOMYKÓWKA galaretowata *Tremiscus helvelloides* i UCHÓWKA ośla *Otidea onotica*.

Spacerując po Wzgórzach Niemczańskich możemy spotkać wiele innych gatunków grzybów, które nie budzą kulinarnej zainteresowania. Są one jednak wyjątkowo ważnym elementem środowiska. Bez grzybów mikoryzowych, pasożytniczych i saprofitycznych trudno sobie wyobrazić rozwój przyrodyżywionej. Ich owocniki mogą być także wielce atrakcyjne. Wymienię tylko kilka z tych, które powinny zwrócić naszą uwagę:

PIERŚCIENIAK grynszpanowy *Stropharia aeruginosa*, CZERNIDLAK kołpakowaty *Coprinus comatus*, WILGOTNICA czerniejąca *Hygrocybe nigrescens*, LEJKOWIEC dęty *Craterellus cornucopioides*, OKRATEK czerwony *Clathrus ruber*, GWIAZDOSZ potrójny *Gaeastrum triplex* i inne.



Smardz jadalny *Morchelia esculenta* (fot. TN); Kożlarz babka *Leccinum scabrum* (HGN);

Purchawica olbrzymia *Langermania gigantea* (HGN)



Koźlarz czerwony *Leccinum aurantiacum* (fot. PAJ); Borowik szlachetny *Boletus nedulis* (JUG); Podgrzybek brunatny *Xerocomus badius* (CET); Opieńka miodowa *Armillaria mellea* (HGN)



Czarka szkarłatna *Sarcoscypha coccinea* (PAJ); Dziezka pomarańczowa *Aleiria aurantia* (WOG); Gołąbek zielonawofioletowy *Russula cyanoxantha* (DAP0; Gruzłek cynobrowy *Nectria cinnabarina* (DAP)



Ucho bzowe *Hirneola auricula-judae* (HGN); Grzybówka chełmiasta *Mycena galericulata* (DAP); Kisielec guzowaty *Exidia glandulosa* (DAP); Kustrzebka pęcherzykowata *Peziza vesiculosa* (DAP)



Lakówka ametystowa *Laccaria amethystina* (DAP); Łuszczak zmienny *Kuehneromyces mutabilis* JAD; Maślak ziarnisty *Suillus granulatus* (CET); Maślanka łagodna *Hypholoma capnoides* (DAP)



Muchomor czerwony *Amanita muscaria* (CET); Muchomor czerwonawy *Amanita rubescens* (DAP);
Murszak rdzawy *Phaeolus schweinitzii* (DAP); Okratek australijski *Clathrus archeri* (DAP)



Tęgoskór pospolity *Scleroderma citrinum* (DAP); Monetnica plamista *Rhodocollybia maculata* (JAD);
Pięknoróg lepki *Calocera viscosa* (DAP); Czernidlak kołpakowaty *Coprinus comatus* (HGN)



Pniarek obrzeżony *Fomitopsis pinicola* (JAD); Podblaszek zrosły *Lyophyllum connatum* (DAP);
Porek brzozowy *Piptoporus betulinus* (PIW); Szmaciak gałęzisty *Sparassis crispa* (DAP)



Wrośniak różnobarwny *Trametes versicolor* (DAP); Żagiew wielogłowa *Polyporus umbellatus* (DAP);
Żółciak siarkowy *Laetiporus sulphureus* (DAP); Tęgoskór pospolity *Scleroderma aurantium* (DAP)

ROŚLINY

Wzgórza Niemczańskie są atrakcyjne florystycznie zarówno ze względu na gatunki rodzime, rosnące na naturalnych stanowiskach, jak i obcego pochodzenia, aklimatyzowane w licznych kiedyś parkach podworskich i obecnie w Arboretum w Wojśławicach.

Z roślin niższych i naczyniowych w naturze rosną na tym obszarze między innymi: bluszcz pospolity (*Hedera helix*), bodziszek czerwony (*Geranium sanguineum*), buławnik mieczolistny (*Cephalanthera longifolia*), buławnik wielkokwiatowy (*Cephalanthera damasonium*), czosnek niedźwiedzi (*Alium ursinum*), czosnek skalny (*Allium montanum*), dziewanna fioletowa (*Verbascum phoeniceum*), dzwonek szerokolistny (*Campanula latifolia*), gnieźnik leśny (*Neottia nidus-avis*), goździk pyszny (*Dianthus superbus*), kalina koralowa (*Viburnum opulus*), konwalia majowa (*Convallaria majalis*), kopytnik europejski (*Asarum europaeum*), kosaciec syberyjski (*Iris sibirica*), kruszczyk szerokolistny (*Epipactis helleborine*), kruszyna pospolita (*Frangula alnus*), kukulka szerokolistna (*Dactylorhiza majalis*), lilia złotogłów (*Lilium martagon*), listera jajowata (*Listera ovata*), marzanka wonna (*Galium odoratum*), mieczyk dachówkowaty (*Gladiolus imbricatus*), miodownik melisowaty (*Melittis melissophyllum*), naparstnica zwyczajna (*Digitalis grandiflora*), nasięźrzał pospolity (*Ophioglossum vulgatum*), owsica łąkowa (*Avenula pratensis*), paprotka zwyczajna (*Polypodium vulgare*), pełnik europejski (*Trollius europaeus*), pierwiosnek lekarski (*Primula veris*), pierwiosnek wyniosły (*Primula elatior*), podkolan biały (*Platanthera bifolia*), przyłaszczka pospolita (*Hepatica nobilis*), śnieżyca wiosenna (*Leucojum vernum*), śnieżyczka przebiśnieg (*Galanthus nivalis*), turzycza cienista (*Carex umbrosa*), wawrzynek wilczętyko (*Daphne mezereum*), zimowit jesienny (*Colchicum autumnale*) (Nadkierniczna M., 2003; Szczeńśniak 2004, obserwacje autora).

Z gatunków obcych spotykane są nadal w starych parkach podworskich gatunki i odmiany uprawne drzew, które można uznać za rarytasy dendrologiczne: miłorząb dwuklapowy (*Ginkgo biloba*, Żelowice), cyprysik błotny (*Taxodium distichum*, Gilów), dąb szypułkowy (*Quercus robur*) 'Concordia' (Piotrkówek, Kobyla Góra) i *Q.r.* 'Fastigiata' (Kietlin), stare odmiany czereśni (Niemcza, Strachów), buk zwyczajny (*Fagus sylvatica*) 'Asplenifolia' i 'Purpurea' oraz magnolia drzewiasta (*Magnolia acuminata*, Przerzeczyn-Zdrój).

W Arboretum Wojśławice, w towarzystwie ponad pięciu tysięcy różnych gatunków i odmian roślin zdrewniałych, rosną między innymi: mamutowiec olbrzymi (*Sequoiadendron giganteum*), sośnica japońska (*Sciadopitys verticillata*), cedr turecki (*Cedrus deodara* subsp. *stenocoma*) i wolemia szlachetna (*Wollemia nobilis*) (Grzeszczak-Nowak i in., 2020).



Czosnek niedźwiedzi (*Alium ursinum*)
w Tatarskim Wąwozie w Dolinie Piekelnika



Mieczyk dachówkowaty (*Gladiolus imbricatus*) – Obszar
Natura 2000



Śnieżyca wiosenna (*Leucojum vernum*) w Muszkowicach



Goździk pyszny (*Dianthus superbus*); kopytnik europejski (*Asarum europium*); wawrzynek wilczyłyko (*Daphne mezereum*); bodziszek czerwony (*Geranium sanguineum*)



Naparstnica purpurowa (*Digitalis purpurea*); śnieżycza wiosenna (*Leucojum vernum*); pierwiosnek lekarska (*Primula elatior*); pełnik europejski (*Trollius europeus*)



Paprotka zwyczajna (*Polypodium vulgare*) (fot. DAP); konwalia majowa (*Convallaria maialis*)



Brzoza brodawkowata (*Betula pendula*)



Kalina koralowa forma żółtoowocowa (*Viburnum opulus* fo. *xanthocarpum*)



Olsza czarna (*Alnus glutinosa*);



dąb szypułkowy (*Quercus robur*);



buk zwyczajny (*Fagus sylvatica*)



Bluszcz pospolity (*Hedera helix*);



stare odmiany czereśni (*Prunus*);



cis pospolity (*Taxus baccata*)



Świerk zwyczajny (*Picea abies*) (fot. DAP);



lipa drobnolistna (*Tilia cordata*);



dęby szypułkowe (*Quercus robur*)



Buki zwyczajne w odmianach (*Fagus sylvatica*): 'Atropurpurea Pendula', 'Purpure Pendula', 'Purpurea'



Magnolia drzewiasta (*Magnolia acuminata*); miłorząb dwuklapowy (*Ginkgo biloba* 2 x); dąb szypułkowy (*Quercus robur*) w odmianie 'Concordia'



Naturalne runo typowe dla lasu mieszanego – Wojślawice wiosną

OWADY

Wzgórza Niemczańskie i obszar proponowanej ostoja Natura 2000 wyróżnia od innych fauna motyli ze szlaczkiem szafrańcem *Colias myrmidone* na czele (Dąbrowski i Krzywicki, 1982). Należy on do najbardziej zagrożonych gatunków w Europie (Kołtowska, 2010). Jego gąsienice żerują na szczodrzeńcu ruskim *Chamaecytisus ruthenicus* i rozestłanym *Chamaecytisus ratisbonensis* oraz na szczodrzyku czerniejącym *Lembotropis nigricans*. Żółtobiałe jaja składane są na wierzchniej stronie liści; gąsienice objadają wierzchołki gałązek (liście, pąki i kwiaty). Od gąsienic innych szlaczki odróżniają się białą linią na boku. Na terenie Wzgórz Krzyżowych obserwowano pojedyncze stanowiska czerwoczyka nieparka *Lycaena dispar*, czerwoczyka większego *Lycaena dispar* oraz modraszka nausitous *Maculinea nausithous*.

W przypadku innych motyli, jako wyjątkowo interesujące należy uznać nagromadzenie z tego obszaru danych o rzadkich miernikowcach *Geometridae*. Stwierdzone tu występowania *Eupithecia abbreviata*, *Perizoma hydrata*, *Scopula marginepunctata*, *Scopula incanata*. Pomernik murownik *Scotopteryx moeniata* znany jest z pojedynczych stanowisk na Śląsku, zaś w przypadku *Chesias rufata* i *Stegania cararia* jest to jedyne stanowisko na Śląsku i jedno z nielicznych w Polsce. W szczególności Dębowa Góra położona w obrębie Wzgórz Krzyżowych jest miejscem wykrycia wymienionych i kilkunastu innych, rzadkich gatunków miernikowców (Malkiewicz i Szpor, 1996; Malkiewicz i Kokot, 2005).

Z „polskich kolibrów”, czyli owadów z rodziny zawisakowatych *Sphingidae* występują: postojak wiesiołkowiec *Proserpinus proserpina*, nastrosz lipowiec *Mimas tiliae* i jeden z największych polskich motyli zwierzchnica trupia główka *Acherontia atropos*. Natomiast z innych rodzin: paż żeglarz *Iphiclides podalirius*, paż królowej *Papilio machaon*, niepylak apollo *Parnassius apollo*, niepylak mnemosyna *Parnassius mnemosyne*, modraszka orion *Scolitantides orion*, niedźwiedziówka krasa *Pericallia matronula*, barczatka borówczanka *Phyllodesma ilicifolia*, jelonek rogacz *Lucanus cervus*, kozioróg bukowiec *Cerambyx scopolii*, wynurt *Ceruchus chrysomelinus* i trzepla zielona *Ophiogomphus cecilia* (obserwacje autora). Niektóre z owadów występujących na Wzgórzach Niemczańskich pokazano na fotografiach i nie wymieniono ich w tekście.



Łąki kserotermiczne koło Księginic Wielkich



Biedronka dwukropkowa *Adalia bipunctata* (JEG – skrót imienia i nazwiska autora fotografii);
 Chrząszcz majowy *Melolontha melolontha* (DAP); Kraśnik sześciopłamek *Zygaena filipendulae* (TOZ)
 Mszyce *Aphidoidea* JEG



Kruszczyca złotawka *Cetonia aurata* (DAP); Mnogoooczek lazurek *Polyommatus icarus* (TOZ);
 Mrówka rudnica *Formica rufa* (EG); Kopiec mrówki rudnicy (CET)



Muchówka sp. *Diptera* (JEG0; Nastrosz topolowiec *Laothoe populi* (TOZ); Polowiec szachownica
Melanargia galathea (TOZ); Rusałka admirał *Vanessa atalanta* (TOZ)



Rusałka kratkowiec *Araschnia cevana* (DAP); Rusałka kratnik *Araschnia levana* (JEG); Rusałka osetnik
Vanessa cardui (TOZ); Zmorsznik czerwony *Stictoleptura rubra* (TOZ)



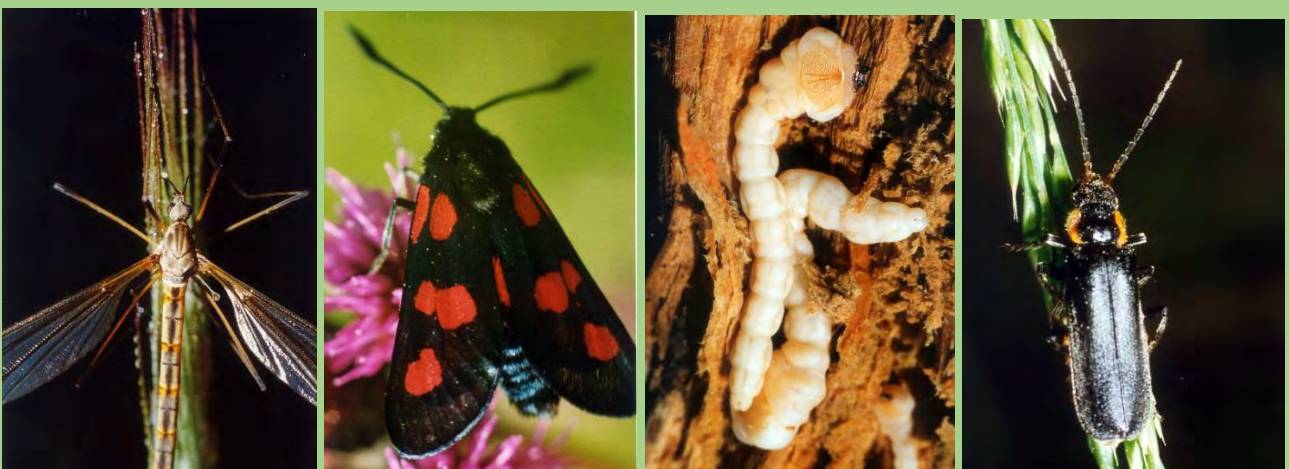
Czerwończyk dukacik *Lycaena virgaureae* (JEG); Lecicha pospolita *Orthetrum cancellatum* (DAP);
 Łątka dzieweczka *Coneagrion puella* (DAP)



Strojnica baldaszkówka *Graphosoma lineatum* (JEG); Strzępotek ruczajnik *Coenonympha pamphilus* (JEG);
 Trzyszcz piaskowy *Cicindela hybrida* (JEG)



Wielbłądka paskowata *Phaeostigma notata* (CET); Wtyk strasznyk *Coreus marginatus* (JEG);
 Kleszcz pastwiskowy *Ixodes ricinus* (JEG); Złotook *Chrysopidae* (JEG)



Komarńica koziałka *Tipula oleracea* (CET); Kraśnik sześciopłamek *Zygaena filipendulae* (CET);
 Larwy borodziejca próchnika *Ergates faber* (CET); Omomilek *Cantharis livida* (CET)



Rusałka pawik *Inachis io* (JEG); Tygryk paskowany *Argiope bruennichi* (JEG); Zieleniak odorek *Palomena prasina* (JEG)



Samica kokosza wielobarwnego *Aculepeira ceropegia* (CET); Paź królowej *Papilio machaon* (TN)



Niepylak apollo *Parnasius Apollo* i jego gąsienica (TN)



Szablak krwisty *Sympetrum sanguineum* JEG; Żagnica wielka *Aeshna grandis* DAP



Brudnica nieparka *Lymantria dispar* (JEG)



Latolistek cytrynek *Gonepteryx rhamni* na szałwi *Salvia*-(HGN); Trzmiel ogrodowy *Bombus hortorum* na *Veronica spicata* 'Alba' (HGN)

SKORUPIAKI, RYBY, PŁAZY I GADY

W naturalnych zbiornikach wodnych, w rzekach i ciekach wodnych oraz w stawach hodowlanych występują:

SKORUPIAKI – rak szlachetny *Astacus astacus* i zawleczony rak amerykański *Orconectes limosus*;

RYBY – piskorz *Misgurnus fossilis*, kiełb *Gobio gobio* i w stawach hodowlanych, między innymi węgorz europejski *Anguilla anguilla*, jesiotr syberyjski *Acipenser baerii* i sandacz pospolity *Sander lucioperca*;

GADY – zaskroniec zwyczajny, żmija zygzakowata *Vipera berus*, gniewosz plamisty *Coronella austriaca* oraz padalec zwyczajny *Anguis fragilis*, jaszczurka zwinka *Lacerta agilis* i żyworodna *Lacerta vivipara*.

PŁAZY Wzgórz Niemczańskich reprezentują: kumak górski *Bombina variegata*, kumak nizinny *Bombina bombina*, ropucha paskówka *Bufo calamita*, ropucha szara *Bufo viridis*, rzekotka drzewna *Hyla arborea*, salamandra plamista *Salamandra salamandra*, traszka górską *Triturus alpestris*, traszka zwyczajna *Triturus vulgaris*, żaba moczarowa *Rana arvalis*, żaba trawna *Rana temporaria* i żaba wodna *Rana esculenta*.



Żmija zygzakowata *Vipera berus* (fot. TOZ); Zaskroniec zwyczajny *Natrix natrix* (nn)



Padalec zwyczajny *Anguis fragilis* i jaszczurka zwinka *Lacerta agilis* (fot. TOZ x 2)



Ropucha szara *Bufo viridis* (fot. HGN); Traszka góraska *Triturus alpestris* (ADB)



Rzekotka drzewna *Hyla arborea* (fot. TOZ); Żaba wodna *Rana esculenta* (CET)



Żaba moczarowa *Rana arvalis* (fot. DAP); Żaba trawna *Rana temporaria* (CET)

PTAKI

Główne walory ornitologiczne Wzgórz Niemczańsko-Strzelińskich to bogaty zespół ptaków leśnych i wodnych. Spośród ponad 300 gatunków lęgowych spotykanych w Polsce na Wzgórzach Niemczańskich spotykamy około 80. Owocujące krzewy i drzewa różnych gatunków rosnące w starych parkach podworskich, czy licznie w Arboretum w Wojsławicach stanowią dodatkową atrakcję kulinarną dla ptaków przelotnych.

Występuje tutaj wiele gatunków uznawanych za rzadkie, zagrożone lub atrakcyjne (wykaz wg alfabetu): białorytka (*Oenanthe oenanthe*), bocian biały (*Ciconia ciconia*), bociany czarny (*Ciconia nigra*), czajki (*Vanellus vanellus*), czapla siwa (*Ardea cinerea*), czeczotka (*Acanthis flammea*), czyż (*Corduelis spinus*), drozd śpiewak (*Turdus philomelos*), dudek (*Upupa epops*), dymówka (*Hirundo rustica*), dzierlatka (*Galerida cristata*), dzierzba gąsiorek (*Lanius collurio*), dzięcioł czarny (*Dryocopus martius*), dzięcioł duży (*Dendrocopos major*), dzięcioł średni (*Dendrocopos medius*), dzięcioł trójpalczasty (*Picoides tridactylus*), dzięcioł zielonosiny (*Picus canus*), dzięcioł zielony (*Picus viridis*), dzwonec (*Carduelis chloris*), gęś zbożowa (*Anser fabalis*), gil (*Pyrrhula pyrrhula*), grubodziób (*Coccothraustes coccothraustes*), grzywacz (*Columba palumbus*), jemioluska (*Bombycilla garrulus*), jerzyk (*Apus apus*), kłaskawka (*Saxicola torquata*), kokoszka wodna (*Gallinula chloropus*), kopciuszek (*Phoenicurus ochruros*), kowalik (*Sitta europaea*), kraska (*Coracias garrulus*), kruk (*Corvus corax*), krzyżodziób świerkowy (*Loxia curvirostrata*), krzyżówka (*Anas platyrhynchos*), kulczyk (*Serinus serinus*), kwiczoł (*Turdus pilaris*), łabędź niemy (*Cygnus olor*), łączak (*Tringa glareola*), mazurek (*Passer montanus*), muchołówka białoszyja (*Ficedula albicollis*), ortolan (*Emberiza hortulana*), makolągwa (*Acanthis cannabina*), orzechówka (*Parus major*), paszkot (*Turdus viscivorus*), perkozek (*Podiceps ruficollis*), płomykówka (*Tyto alba*), podróżniczek (*Luscinia svecica*), pokląskwa (*Saxicola rubetra*), potrzysz (*Emberiza calandra*), potrzos (*Emberiza schoeniclus*), półdzka (*Athene noctua*), puszczyk (*Strix aluco*), raniuszek (*Aegithalos caudatus*), rudzika (*Erithacus rubecula*), sierpówka (*Streptopelia decaocto*), sikorka modra (*Parus caeruleus*), skowronek (*Alauda arvensis*), słowik rdzawy (*Lucinia megarhynchos*), sójka (*Garrulus glandarius*), szczygieł (*Corduelis corduelis*), trzcinia (*Acrocephalus arundinaceus*), trzmieljad (*Pernis apivorus*), trznadel (*Emberiza citrinella*), turkawka (*Streptopedia turtur*), wilga (*Oriolus oriolus*), wróbel domowy (*Passer domesticus*), zięba (*Fringilla coelebs*), zimorodek (*Alcedo atthis*) i inne (obserwacje własne, Hada-Jasikowski, 2006, 2010)



Błotniak stawowy (*Circus aeruginosus*) (fot. TOZ); gęś gęgawa *Anser anser* (CET); czajka *Vanellus vanellus* (TOZ); drozd śpiewak *Turdus ericetorum* (TOZ)



Dzierzba gąsiorek (*Lanius collurio*); perkozek (*Podiceps ruficollis*); pokląskwa (*Saxicola rubetra*); rudzik (*Erithacus rubecula*) (fot. wszystkie TOZ)



Rycyk (*Limosa limosa*); sieweczka (*Charadrius hiaticula*); sójka (*Garrulus glandarius*); trzciniak drozdówek (*Acrocephalus arundinaceus*) (fot. wszystkie TOZ)



Trzcinniczek (*Acrocephalus scirpaceus*) (fot. TOZ); trznadel *Emberiza citrinella* i zięba (*Fringilla coelebs*); skowronek polny (*Alauda arvensis*) (TOZ)



Bocian biały (*Ciconia ciconia*) (fot. TN); czajka (*Vanellus vanellus*) (TOZ); czapla siwa (*Ardea cinerea*) (LEN)



Dzierzba gąsiorek (*Lanius collurio*) (fot. TOZ); grzywacz (*Columba palumbus*) (LKN); kokoszka wodna (*Lanius collurio*)



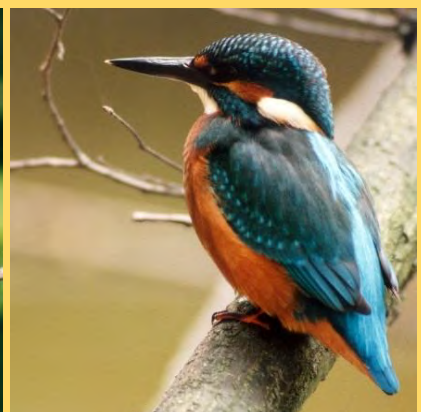
Łęczak (*Tringa glareola*) (fot. LEN); orzechówka (*Nucifraga caryocatactes*) (DAP); perkozek *Podiceps ruficollis* (TOZ)



Podróżniczek *Luscinia svecica* (fot. TOZ); pokląskwa *Saxicola rubetra* i potrzos (*Schoeniclus schoeniclus*) (TOZ)



Raniuszek *Aegithalos candatus* (fot. TOZ); samica pokląskwy (*Saxicola rubetra*) (TOZ); słowik rdzawy *Lucinia megarhynchos* (ANN)



Szczygieł (*Carduelis carduelis*) (fot. ANN); zięba (*Fringilla coelebs*) i zimorodek (*Alcedo atthis*) (ANN)



Gęś zbożowa (*Anser fabalis*) przed odlotem, Niemcza



Gęś zbożowa (*Anser fabalis*) późną jesienią, Niemcza



Łabędź niemy (*Cygnus olor*) (fot. KRS i RYK)



Łabędź niemy (*Cygnus olor*) (fot. TOZ)



Puchacz zwyczajny (*Bubo bubo*) (fot. TN)



Bocian czarny (*Ciconia nigra*) (fot. TOZ)

SSAKI

Wzgórza Niemczańskie są ważną ostoją nietoperzy. Liczne sztolnie, szczeliny skalne, wyrobiska, stare budowle i budki drewniane sprzyjają gnieźdzeniu nietoperzy. W rejonie tym występują: gacek brunatny (*Plecotus auritus*), gacek szary (*Plecotus austriacus*), nocek Brandta (*Myotis brandtii*), nocek duży (*Myotis myotis*), nocek Natterera (*Myotis nattereri*), nocek rudy (*Myotis daubentonii*), nocek wąsatek (*Myotis mystacinus*), mroczek pozłocisty (*Eptesicus nilssonii*) i mopek (*Barbastella barbastellus*) (Charaziak-Kovács i in., 2004, Furmankiewicz 2007), także nocek Bechsteina (*Myotis bechsteinii*), mroczek posrebrzony (*Vespertilio murinus*), podkowiec mały (*Rhinolophus hipposideros*), karlik drobny (*Pipistrellus pygmaeus*) i karlik większy (*Pipistrellus nathusii*).

Świat zwierzęcy wzgórz Niemczańskich jest bogaty. Drobne ssaki reprezentuje: darniówka pospolita (*Microtus subterraneus*), gronostaj (*Mustela erminea*), koszatka (*Dryomys nitedula*), popielica (*Glis glis*), kret europejski (*Talpa europaea*), łasica (*Mustela nivalis*), mysz leśna (*Apodemus flavicollis*), mysz polna (*Apodemus agrarius*), mysz zaroślowa (*Apodemus sylvaticus*), norka europejska (*Mustela lutreola*), nornica ruda (*Myodes glareolus*), nornik bury (*Microtus agrestis*), orzesznica (*Muscardinus avellanarius*), ryjówka aksamitna (*Sorex araneus*), rzęsorek mniejszy (*Neomys anomalus*), wydra europejska (*Lutra lutra*) i żółędnica (*Eliomys quercinus*), jeż zachodni (*Erinaceus europaeus*) i bóbr europejski (*Castor fiber*).

Z popularnych ssaków liczne są: borsuki (*Meles meles*), dziki (*Sus scrofa*), jelenie szlachetne (*Cervus elaphus*), kuny leśne (*Martes martes*), lisy rude (*Vulpes vulpes*), łasice (*Mustela nivalis*), sarny europejskie (*Capreolus capreolus*), tchórze zwyczajne (*Mustela putorius*), wiewiórki pospolite (*Sciurus vulgaris*), zające szaraki (*Lepus europaeus*) i obcy dla naszej fauny jenot (*Nyctereutes procyonoides*).



Sarna europejska (*Capreolus capreolus*), (fot. TN i TOZ)



Jeleń szlachetny (*Cervus elaphus*) (fot. TN); jeż zachodni (*Erinaceus europaeus*) (fot. CET); lis rudy (*Vulpes vulpes*) (fot. JAK)

BIBLIOGRAFIA:

- Achramowicz S., Muszyński A.**, 1994. New eclogites in the Sudetes Mts. Mitt. Ost. Min. Ges. n.139, s. 15–16.
- Anonymus**, 2011. PLH020082 Wzgórza Niemczańskie
- Augustyniak M., Kiełczawa J., Seifert K.** (koord.), 1997. Inwentaryzacja złóż surowców mineralnych z uwzględnieniem elementów ochrony środowiska. Miasto i Gmina Niemcza. Maszynopis
- Berger L.**, 2000. Płazy i gady polski. Klucz do oznaczania. Wyd. nauk. PWN, Poznań
- Bochniak W.**, 2015. Gołostowice. http://www.kondratowice.pl/asp/pl_start.asp?typ=14&submenu=11&menu=22&strona=1
- Chomiak A.**, 2008. Rolnicze uprawy krajobrazowe na trasie Wrocław-Kłodzko. Wydział Inżynierii Kształtowania Środowiska i Geodezji, Uniwersytet Przyrodniczy we Wrocławiu, maszynopis, s. –221
- Cwojdzński S., Walczak-Augustynowicz M.** 1985. Szczegółowa Mapa Geologiczna Sudetów w skali 1:25000, arkusz Niemcza. Wyd. Geol., Warszawa
- Cwojdzński S., Walczak-Augustynowicz M.**, 1988. Objaśnienie do Szczegółowej Mapy Geologicznej Sudetów w skali 1:25000, arkusz Niemcza. Wyd. Geol., Warszawa
- Dajek J.** (red.), 1998. Okolice Kłodzka. Mapa tur. PPWK o.Wrocław
- Dąbrowski J. S., Krzywicki M.**, 1982. Ginące i zagrożone gatunki motyli (Lepidoptera) w faunie Polski. Cz. I. Studia Naturae
- Drozd J.**, 2005. Gleby. W.: Fabiszewski J. (red.) Przyroda Dolnego Śląska. PAN Wrocław, s. 171–190
- Dura K.**, 2003: Wzgórza Strzebińskie i okolice (Przewodnik turystyczny z mapami), Wyd. "Plan", Wrocław
- Eysymont R.**, 2006. Przewodnik historyczny po ziemi niemczańskiej. Sierka J. kier. projektu, Niemcza 2006, s. –195
- Fistek J.**, 1995. Warunki hydrogeologiczne wód leczniczych Przerzeczyna-Zdroju. Przewodnik LXVI Zjazd PTG, Wrocław 1995
- Fistek J., Uścińska M.**, 1975. Dokumentacja hydrogeologiczna ujęć wód leczniczych i zwykłych z utworów algonckich metamorfiku Niemczańsko-Kamienieckiego w Przerzeczynie-Zdroju
- Gaworski M.**, 2014. Zabytki Ziemi Dzierżoniowskiej. Wyd. Matiang, s. –128
- Gerhardt E.**, 1995. Przewodnik grzyby. Multico, Warszawa, ss. 292
- Gerhardt E.**, 2006. Grzyby. Wielki ilustrowany przewodnik. Bauer-Weltbild Media, Warszawa s. 718
- Grzegorz M.** 2008. <http://astropolis.pl/topic/21352-piawa-grna/>
- Hada-Jasikowski G.**, 2006. Ptaki w Arboretum w Wojsławicach. Mns, OBUWr
- Hada-Jasikowski G.**, 2006. Skrzydlaci mieszkańcy Arboretum. Ogród Wita, OBUWr Wrocław, lipiec, s.7 <http://www.obszary.natura2000.pl/index.php?dzial=2&kat=9&art=109>
- Jary Z., Kida J., Śnihur M.**, 2002. Lessy i osady lessopodobne w południowo-zachodniej Polsce. PTG Wrocław, Czasopismo Geograficzne 73/1-2 s.63–100
- Jary Z., Owczarek P., Solarska A., Maziarz M.**, 2012. Unikatowa rzeźba lessowa Wzgórz Niemczańsko-Strzebińskich. W: Tarka R., Moskwa K., (red.), Walory przyrody nieożywionej Wzgórz Niemczańsko-Strzebińskich, Wrocław, s. 20–26
- Kliczkowska A., Zielony R.,** i in. (red.) 2004. Siedliskowe podstawy hodowli lasu. Załącznik do Zasad Hodowli Lasu. ORW LP w Bedoniu, Warszawa 2004.; zmienione uzupełnione w 2013 r.
- Kołatowska M.**, 2009. Wzgórza Niemczańskie, Standardowy Formularz Danych, <http://natura2000-dolnyslask.pl/menusac/125-wzgorzaniemczanskie.htm>.
- Kołatowska M.**, 2010. Natura 2000 na Dolnym Śląsku i Opolszczyźnie. W: Remigiusz Pielech, [Dolnośląski Ruch Ochrony Przyrody](http://natura2000-dolnyslask.pl/index.php), <http://natura2000-dolnyslask.pl/index.php>
- Kondracki J.**, 1994. Geografia Polski. Mezoregiony fizyczno-geograficzne. PWN Warszawa
- Krzysztofik A., Krzysztofik L.**, 2003. Płazy Polski – przewodnik terenowy. Suwałki 2003
- Krzysztofik A., Krzysztofik I., Pawlikowski T.**, 2004. Trzmiel Polski – przewodnik terenowy. Suwałki 2004
- Kulczycka-Leciejewicz A.**, 1997. Strachów osiedla neolitycznych rolników na Śląsku. Inst. Arch. i Etn. PAN, „Werk: s.c., s. –298
- Kuriata M.**, 2006. Waloryzacja krajobrazowa projektowanych tras rowerowych w gminach: Niemcza, Łagiewniki, Strzelin. Praca magisterska, Inst. Budownictwa i Architektury Krajobrazu, Uniwersytet Przyrodniczy we Wrocławiu, maszynopis, s. –237
- Ligarski S.**, 2003. Schronisko młodzieżowe w Łagiewnikach. W: Nieznane zakątki powiatu dzierżoniowskiego. Zeszyt historyczno-krajoznawczy. Nr. 4, s. 37–40
- Lucima K.**, 2013. Wzgórza Strzebińskie - Szlaki turystyczne. Mapa. <http://pttk-strzelin.pl/szlaki/wn.htm>
- Lucima K.**, 2014. Wzgórza Niemczańskie - Szlaki turystyczne. Mapa. <http://pttk-strzelin.pl/szlaki/wn.htm>
- Malkiewicz A., Kokot A.** 2005. Nowe dane o rzadkich gatunkach motyli (Lepidoptera) na terenie Borów Dolnośląskich i Sudetów - kontynuacja II. Przyroda Sudetów 8, s. 89–96
- Malkiewicz A., Szpor R.**, 1996. Uwagi o występowaniu *Eupithecia inturbata* (Hübner, 1817) i kilkunastu rzadkich miernikowców (Lepidoptera, Geometridae) w zachodniej Polsce. Przegląd Zool. 211–214, 40
- Mapa administracyjna.** Województwo Dolnośląskie. Internet <http://www.google.pl/url?sa=v.8...>
- Mapa turystyczna 1987.** Wzgórza Niemczańsko-Strzebińskie. Za Staffa M. PPWK Warszawa-Wrocław
- Mapa turystyczna 2001.** Wzgórza Strzebińskie i Wzgórza Niemczański. Praca zbiorowa; skala 1:40 000; Wyd. „PLAN”; Wrocław 2001 r.
- Migoń P.**, 2005. Regiony fizycznogeograficzne. W: Fabiszewski J. (red.), Przyroda Dolnego
- Mirek B.**, 2004. Przerzeczyna Zdrój. O mojej wsi. Towarzystwo Miłośników Niemczy i Ziemi Niemczańskiej, s. –76

- Nadkierniczna M.** 2003. Rzadkie i chronione rośliny naczyniowe Wzgórz Krzyżowych koło Dzierżoniowa. Przyroda Sudetów Zachodnich, 6, 31–36
- Niśkiewicz J.**, 1967. Budowa geologiczna masywu Szklar (Dolny Śląsk). Rocznik PTG, nr. 37, s.455-463
- Oberc-Dziedzic T.**, 2012. Geologia masywu strzelińskiego: dlaczego musimy chronić geostanowiska? W: Tarka R., Moskwa K. (red.). Walory Przyrody Nieożywionej Wzgórz Niemczańsko-Strzelińskich, Strzelin, s. 4–12
- Oberc-Dziedzic T.**, 2015. Geologia Geoparku Wzgórz Niemczańsko-Strzelińskie. Mns, s. 1–35
- Oberc-Dziedzic T., Kryza R., Pin C.**, 2015. Variscan granitoids related to shear zones and faults: examples from the Central Sudetes (Bohemian Massif) and the Middle Odra Fault Zone. Int J Earth Sci. (Geol. Rundsch.) DOI 10.1007/s00531-015-1153-7
- Oberc-Dziedzic T., Madej J.**, 2014. Geologia zachodniej części geoparku Wzgórz Niemczańsko-Strzelińskich. Walory Przyrodnicze Wzgórz Niemczańsko-Strzelińskich, Strzelin, t. II, s. 71–80
- Panek E.**, 1991. Inwentaryzacja stanowisk roślin chronionych na terenie gminy Łagiewniki. Uniwersytet Wrocławski, Instytut Botaniki (mncr.)
- Pawlikowski T.**, 1996. Przewodnik terenowy do oznaczania trzmieli i trzmielowców Polski
- Pender K.**, 1991. Inwentaryzacja stanowisk roślin chronionych na terenie gminy Strzelin Uniwersytet Wrocławski, Instytut Botaniki. Maszynopis. Pobrano 26.03.2015 r.
- Pyka J.L.**, 1991. Temperatura i opady atmosferyczne we Wrocławiu w latach 1881–1980. Acta Universitatis Wratislaviensis, No 1237, s.19–54
- Rojek M.**, 1991. Charakterystyka wybranych elementów i zjawisk meteorologicznych w kilku regionach Polski (wartości przeciętne i ekstremalne). Mat. Konf. Ogródów Botanicznych i Arboretów, Wrocław 3–5 czerwiec 1991, mns s. 2–19
- Rojek M.**, 1991. Charakterystyka wybranych elementów i zjawisk meteorologicznych w kilku regionach Polski (wartości średnie i ekstremalne). Mat. Konferencji Ogródów Botanicznych i Arboretów, Wrocław, s. 2–19
- Sachanbiński M.**, 2014. Minerale masywu Szklar. Walory Przyrodnicze Wzgórz Niemczańsko-Strzelińskich, Strzelin, t. II, s. 89–99. ser. B. 31: 3–171
- Siehaniewicz M.**, 2005–2006. Mapa. Gmina Niemcza. W: Eysymont R. 2006. Przewodnik historyczny po ziemi niemczańskiej. Sierka J. kier. projektu, Niemcza
- Staffa M.**, 2008. Słownik Geografii Turystycznej Sudetów, Wzgórz Niemczańsko-Strzelińskie, Przedgórze Paczkowskie (N-Ż), Wyd. I-BiS, Wrocław
- Staffa M.**, 2008. Słownik Geografii Turystycznej Sudetów, Wzgórz Niemczańsko-Strzelińskie, Przedgórze Paczkowskie (A-M), Wyd. I-BiS, Wrocław
- Szcześniak E.**, 2004. Flora i roślinność Przedgórza Sudeckiego W: Fabiszewski J. (red.) Wartości botaniczne wybranych pasm Sudetów. Prace Wrocławskiego Tow. Nauk. Ser. B, Nr 213, s. 115–132
Śląska, PAN Wrocław, s. 19-37
- Śnieżek T.** (red.), 2002. Nieznane zakątki powiatu dzierżoniowskiego i ziemi dzierżoniowskiej. Zeszyt historyczno-krajoznawczy. Nr. 2
- Śnieżek T.**, 2001. Większa z bitew. W: Nieznane zakątki powiatu dzierżoniowskiego i ziemi dzierżoniowskiej. Zeszyt historyczno-krajoznawczy. Nr. 1, s. 5–10
- Śnieżek T.**, 2003. Krzyże pokutne w powiecie. W: Nieznane zakątki powiatu dzierżoniowskiego. Zeszyt historyczno-krajoznawczy. Nr. 4, s.1–16
- Tarka R.**, 2012. Koncepcja utworzenia geoparku na obszarze Wzgórz Niemczańsko-Strzelińskich. W: Tarka R., Moskwa K. (red.). Walory Przyrody Nieożywionej Wzgórz Niemczańsko-Strzelińskich, Strzelin, s. 37–47
- Tarka R.**, 2014. Możliwości rozwoju turystyki w dolinach rzecznych na obszarze Wzgórz Niemczańsko-Strzelińskich. W: Tarka R., Moskwa K. (red.). Walory Przyrody Nieożywionej Wzgórz Niemczańsko-Strzelińskich, Strzelin, s. 37–47
- Walczak W.**, 1970. Obszar przedsudecki. PWN, Warszawa. Wikipedia 2015
<http://pl.wikipedia.org/wiki/Pa%C5%82ac>; <http://pl.wikipedia.org/wiki/Dw%C3%B3r>.
- Wilczyńska W.**, 1984. Roślinność projektowanego rezerwatu krajobrazowego koło Niemczy na Wzgórzach Niemczańskich. Acta Univ. Wratislaviensis, Prace Bot. No 666, 29
- Witkowski J.** (red.), 1993. Gmina Kondratowice – opracowanie faunistyczne. Uniwersytet Wrocławski (mncr.)
- Witkowski J.** (red.), 1993. Gmina Łagiewniki – opracowanie faunistyczne. Uniwersytet Wrocławski, Instytut Zoologiczny (mncr.)
- Wuczyński A., Furmankiewicz J., Pender K., Dajdok Z.**, 2009. Natura 2000. Standardowy formularz danych. Wzgórz Niemczańskie. <http://natura2000-dolnyślask.pl/index.php>
- Wuczyński A., Garbowski A.**, 2000. Popielica Glis glis (Linnaeus, 1776) na Wzgórzach Krzyżowych (Przedgórze Sudeckie) Przegląd Zool. 44, 93–97
- Zarządzenie Wojewody Dolnośląskiego** nr 29 z dnia 28 listopada 2008 r. w sprawie Obszaru Chronionego Krajobrazu Wzgórz Niemczańsko-Strzelińskie
- Zielony R.** Encyklopedia Leśna. <http://www.encyklopedialesna.pl/hasla/index/14997>

SŁOWNICZEK

Bór suchy – typ siedliskowy lasu występujący na obszarze wszystkich krain nizinnych. Udział boru suchego w ogólnej powierzchni lasów w Polsce wynosi około 8,5%. Gleby tego siedliska zalicza się do typu darniowo-bielicowego. Są to piaski luźne, równoziarniste, głębokie i suche, o poziomie wody gruntowej niemającej wpływu na siedlisko, poza zasięgiem korzeni drzew. Gatunkiem dominującym jest sosna zwyczajna, sporadycznie brzoza brodawkowata. Roślinami wskaźnikowymi runa leśnego są: chrobotek, szczotlicha siwa, kostrzewa owcza. Warstwa podszytowa jest bardzo uboga i składają się na nią takie gatunki jak: jałowiec i dąb, a w domieszce występuje brzoza (Kliczkowska A., Zielony R., i in. 2004.; Zielony, 2015, http://pl.wikipedia.org/wiki/B%C3%B3r_suchy).

Dwór – polski szlachecki, wiejski dom mieszkalny. Forma wykształcona w architekturze polskiej okresu renesansu, przetrwała do lat 20. XX w. Dwory znajdują się na obszarze dawnej Rzeczypospolitej Obojga Narodów, obecnie zaś na obszarze 6 państw, tj. w Polsce, na Litwie, na Łotwie, na Białorusi, na Ukrainie oraz w Rosji w obwodzie smoleńskim. Obecnie, na obszarze współczesnej Polski przetrwało tylko 2,8 tys. dworów (z 12 tys. na tym samym obszarze przed II wojną światową), z czego 2 tys. jest w ruinie^[1]. Z 4 tys. dworów na ziemiach wschodnich utraconych przez Polskę w 1945 r. przetrwało około 250 i kilkadziesiąt na wschód od granicy ryskiej. W obu przypadkach większość z nich znajduje się w ruinie. Dwór obejmował budynek mieszkalny właściciela oraz zabudowania gospodarcze. W XVII w. wyodrębniono dwór z całego kompleksu budynków – stał się samodzielnym oddzielnym budynkiem mieszkalnym. Po potopie szwedzkim dwór wykształcił się jako parterowy budynek, posiadający plan symetryczny i osiowy – osie zaakcentowane poprzez ganki lub ryzality. W klasycyzmie para kolumn zastąpiła wejściowy ganek z portykiem i tympanonem, które stały się odtąd wyróżnikiem architektury dworu na tle innych budynków wiejskich. Wewnątrz dworu znajdowało się wiele pokoi – sień, izba stołowa – jadalnia, pokoje gościnne, sypialnie, spiżarnia, a często także prywatna kaplica ze świętymi obrazami. Dwory budowano początkowo z drewna modrzewiowego na podmurówkach kamiennych lub z cegły i kryto gontem. Często sytuowane na wzniesieniach, w otoczeniu starych drzew. Do dworu w okresie renesansu wchodziło się zazwyczaj z ganków krytych daszkiem opartym na słupach, a prostokątna bryła miała dobudowane alkierze. Południowa fasada dworu zawsze zorientowana była na godzinę 11.00, tak aby słońce oświetlało wszystkie ściany domu, w okresie od kwietnia do września. W okresie baroku zaczęto stosować łamany dach zwany polskim, a także dach mansardowy. Alkierze zastąpiono ryzalitami. W XVIII w. początkowo w zachodniej części Rzeczypospolitej normą stały się dwory murowane, budowane niemal wyłącznie z cegły, tynkowane i bielone, pokryte czerwoną dachówką. W XIX w. na całym obszarze dawnej Rzeczypospolitej budowano już dwory przeważnie murowane (Wikipedia 2015. <http://pl.wikipedia.org/wiki/Dw%C3%B3r>).

Grąd niski – wielogatunkowy las liściasty lub mieszany z przewagą grabu i dębu, niekiedy z domieszką lipy drobnolistnej i szerokolistnej, klonu i świerka. Posiadają bogaty podszyt. Występuje na terenie całego kraju za wyjątkiem wyższych partii górskich. Wyróżniamy trzy główne podzespoły grądowe: grąd wysoki, grąd typowy i grąd niski. Ten ostatni występuje na glebach żyznych i wilgotnych z dużym udziałem grabu, świerka i dębu. Runo zmienia się w ciągu sezonu wegetacyjnego wraz ze zmianą warunków świetlnych. Wczesną wiosną zakwitają rośliny wieloletnie: zawilec gajowy, wielokwiatowy i żółty, kokorycz pełna, złoć żółta i sit skupiony. Późną wiosną zakwitają byliny leśne: gwiazdnica wielokwiatowa, gajowiec żółty, szczawik zajęczy i prosownica rozpięchła. W lecie prawie brak jest kwitnących roślin. W wielu miejscach występuje tzw. martwy cień leśny. Borówka czernica, jeżyna fałdowana i malina właściwa wydają swe owoce (za. Tab. inf. Gilów, N-ctwo Świdnica, 2015, Kliczkowska A., Zielony R., i in. 2004).

Grodzisko – (także: grodziszczce, horodyszczce, okop, kopiec, lisie góry, szwedzkie góry, szwedzki szaniec, stary szaniec) pozostałość po grodzie albo osadzie obronnej w postaci kolistego lub wielobocznego wzniesienia, na ogół z zachowanymi śladami wałów drewniano-ziemnych. Na terenie Polski grody były budowane w dwóch okresach: w późnej epoce brązu i wczesnej epoki żelaza (czasy kultury łużyckiej i kultury pomorskiej) oraz w okresie wczesnego średniowiecza (od VII-VIII w. n.e.). ([http://pl.wikipedia.org/wiki/Grodzisko_\(archeologia\)](http://pl.wikipedia.org/wiki/Grodzisko_(archeologia))).

Krzyż pokutny – świadectwo średniowiecznego systemu sądowo-karnego. Stawiane były na miejscu zbrodni. Z krzyżami pokutnymi związany był zwyczaj prawny, zwany ugodą kompozycyjną, określający obowiązki zabójcy względem rodziny zabitego, lokalnej społeczności, organów sądowych i kościoła (Śniezek, 2003).

Las mieszany wyżynny – wyróżniany jest na terenach wyżynnych w Śląskiej, Małopolskiej, Sudeckiej i Karpackiej krainie przyrodniczo-leśnej na utworach starszych niż czwartorzędowe. Do roku 2003 był wyróżniany jeden typ siedliskowy – las mieszany wyżynny. Po roku 2003 wyróżniane są: las mieszany wyżyny świeży i rzadziej występujący las mieszany wyżynny wilgotny. Typowe gleby: brunatne kwaśne, bielicowe, płowe bielicowane, rdzawe (brunatne i właściwe); gruntowo-glejowe. Gatunkami różnicującymi są m.in.: gwiazdnica wielkokwiatowa (*Stellaria holostea*), prosownica rozpierzchła (*Millium effusum*), groszek wiosenny (*Lathyrus vernus*), pszeniec gajowy (*Melampyrum pratense*); a w także turzyca drżączkowata (*Carex brizoides*) i kokoryczka okółkowata (*Polygonatum verticillatum*). Gatunkami częstymi są m.in.: kosmatka owłosiona (*Luzula pilosa*), turzyca palczasta (*Carex digitata*), trzcinnik leśny (*Calamagrostis arundinacea*), przytulia pospolita *Galium mollugo*, także trzęślica modra *Molinia coerulea* i tojeść pospolita *Lysimachia vulgaris*. (Kliczkowska A., Zielony R., i in. 2004., http://pl.wikipedia.org/wiki/B%C3%B3r_suchy).

Las wyżynny – typ siedliskowy lasu obszarów wyżynnych i podgórskich o wysokości dochodzącej do 300–500 m n.p.m. Siedlisko jest bardzo żyzne, o czym świadczą wymagające gatunki lasotwórcze drzew liściastych: jawor, jodła, modrzew, sosna, lipa, wiąz, klon, olsza i brzoza. Warstwa zielna ma wyraźny aspekt wiosenny, to znaczy rozwija się bujnie dopóki na drzewach nie pojawią się liście. Później rośliny szybko przekwitają, wydają owoce i już w lecie tracą części nadziemne. Niektóre gatunki tworzące bogate runo to między innymi: konwalia majowa, konwalijka dwulistna, gajowiec żółty, marzanka wonna, kopytnik pospolity, czworolist pospolity, przylaszcza pospolita, szczawik zajęczy, jeżyna fałdowana i wawrzynek wilczełyko. Bogactwu gatunkowemu świata roślin w niczym nie ustępuje świat zwierząt. Mamy tutaj przedstawicieli wszystkich gromad począwszy od pierścienic, a kończąc na dużych ssakach. Skład gatunkowy tego lasu charakteryzuje się wysokim stopniem naturalności i różnorodnością biologiczną (za. Tab. inf. Gilów, N-ctwo Świdnica, 2015, Kliczkowska A., Zielony R. i in., 2004).

Mezoregion fizycznogeograficzny – jednostka podziału fizycznogeograficznego przestrzeni, obejmująca większy teren o zbliżonych cechach środowiskowo-krajobrazowych (specyficzne warunki geograficzne, przyrodnicze, społeczno-kulturowe lub gospodarcze). Na tej podstawie wydzielono w Polsce 149 mezoregionów. W wielostopniowej regionalizacji mezoregion stanowi jednostkę niższego rzędu wchodzącą w skład makroregionu. Przy złożonych strukturach środowiska przyrodniczego wyodrębnia się mniejsze jednostki – mikroregiony (<http://pl.wikipedia.org/wiki/Mezoregion>).

Mikroregion – mały obszar wydzielony z większego terenu (regionu, mezoregionu lub makroregionu) ze względu na występujące specyficzne warunki geograficzne, przyrodnicze, społeczno-kulturowe lub gospodarcze (<http://encyklopedia.naukowy.pl/Mezoregion>).

Ols jesionowy – zajmuje siedliska bardzo żyzne, bagienne, z płytką, ruchomą wodą gruntową. Występuje na glebach mułowo- lub murszowo-glejowych. Siedlisko to bardzo często stanowi przejście do lasu wilgotnego. Jest lasem trudno dostępnym, lecz bardzo bogatym przyrodniczo. Poziom wody gruntowej jest tutaj bardzo wysoki, a okresowo mogą wystąpić nawet podtapiania – nie wytwarza się jednak typowa dla olsu struktura kępowa. Drzewostan tworzą przede wszystkim jesion i olsza czarna, z domieszką dębu. Runo jest bardzo bujnie rozwinięte z pokrzywą jako elementem przewodnim, tworzą niekiedy piętra (jak w przypadku wilgotnego lasu łąkowego). Rzadko spotyka się tu wysokie turzyce i mchy tak charakterystyczne dla typowych olsów, za to często spotyka się rośliny pnące – chmiel i bluszcz kurdybanek; ponadto przytulie błotną i czepną, jaskier rozłogowy, knieć błotną. W warstwie krzewów dominuje czeremcha zwyczajna i kalina koralowa (za. Tab. inf. Gilów, N-ctwo Świdnica, 2015, Kliczkowska A., Zielony R., i in. 2004).

Przysiółek – mała wioska lub kilka gospodarstw położonych poza zabudową wsi. Występuje także pod innymi nazwami: rola, kolonia, osiedle, wybudowanie, pustki, przedmieście.

Pałac – reprezentacyjna budowla mieszkalna pozbawiona cech obronnych, rezydencja władcy, wielkopańska lub patrycjuszowska; od XIX w. także okazały gmach użyteczności publicznej. W okresie przedromańskim i romańskim w Polsce wznoszono pałace książęce zwane palatium. We Włoszech od XV w. wykształca się pałac miejski (np. pałac Strozzi we Florencji). Architektura tych budowli sprowadzała się do prostej bryły, najczęściej o trzech kondygnacjach i wewnętrznym czworobocznym dziedzińcu arkadowym. Intensywny rozwój architektury pałacowej nastąpił w okresie renesansu, głównie we Włoszech (Wenecja, Florencja, Rzym). Za formę przejściową można uznać palazzo in fortezza – ufortyfikowaną budowlę o wyraźnych cechach reprezentacyjno-rezydencjonalnych (przykłady: zamek w Łańcucie, zamek w Podhorcach, zamek w Rzeszowie, Krzyżtopór). W całej Europie przyjął się typ florenckiego renesansowego pałacu miejskiego (3-kondygnacyjna budowla z wewnętrznym czworobocznym dziedzińcem krużgankowym, elewacje boniowane lub podzielone gzymsami, czy też opilastrowane). Z czasem wzbogacano artykulację elewacji podziałami, zwiększano liczbę otworów, różnicując wysokość kondygnacji i ich program (piano nobile, mezzanino). Poza miastem wznoszono letnie pałace podmiejskie (willa). Rozkwit architektury pałacowej w okresie baroku zawdzięcza się realizacjom francuskim. Największą popularność uzyskał typ pałacu entre cour et jardin, charakteryzujący się ścisłą osią symetrii i wielką skalą. Główny korpus pałacu posiadał najczęściej ryzalit akcentujący oś symetrii całego założenia z przylegającymi prostopadle do niego skrzydłami, między którymi powstawał reprezentacyjny dziedziniec zwany cour d'honneur. Po przeciwnej stronie pałacu znajdował się ogród. Pałace miejskie miały często korpus główny przylegający do ulicy. W Polsce rozwinął się typ pałacu z alkierzami w narożach. W okresie klasycystycznym schemat założenia bywał upraszczany przez zredukowanie skrzydeł, które zastępowały wolno stojące oficyny (Wikipedia 2015).

Wieś gminna – wieś będąca siedzibą podstawowej jednostki administracyjnej kraju – urzędu i rady.

Wieś łańcuchowa – łańcuchówka (wieś leśno-łanowa) – jest to typ wsi zakładanej w średniowieczu na prawie niemieckim na zalesionych obszarach górskich. Zagrody znajdowały się po obu stronach drogi, która przebiegała zazwyczaj dnem doliny. Każda zagroda zbudowana była na własnym łanie wykarczowanego pola, który odchodził od głównej drogi. Dalej przechodził w należący do tego samego gospodarza płat lasu (stąd druga nazwa *wieś leśno-łanowa*), który biegł aż do działu wód stanowiącego granicę wsi (Internet: <http://pl.wikipedia.org/wiki/%C5%81a%C5%84cuch%C3%B3wka>, pobrano 19.02.2015).

Wieś placowa – owalnica, oblicówka, rozbudowana okolnica to typ wsi budowanej wokół centralnego placu o różnym kształcie (owalnym, eliptycznym, okrągłym) o zwartej, pierścieniowej zabudowie z jednym lub dwoma wejściami do wsi.

Wieś przydrożna – wieś o nieregularnej, luźnej zabudowie zagród po jednej, jak i po drugiej stronie, lokowane często wzdłuż krętej drogi lub rzeki. W porównaniu z ulicówką układ siedlisk i budynków był mniej uporządkowany.

Wieś rycerska – wieś rodowa lub z nadania, której właścicielem był rycerz.

Wieś ulicówka – typ wsi jednodrożnej zabudowanej po obu stronach drogi.

Wieś wielodrożnicowa – duża wieś o zwartej lub luźnej zabudowie, powstająca wzdłuż kilku ciągów komunikacyjnych (ulic), ale o nieregularnym kształcie. Jest to jedna z wczesnych form słowiańskiej zabudowy wsi. Typowe formy wielodrożnicowej zabudowy wsi zachowały się do dziś na obszarze Rosji oraz Ukrainy. Geneza ich jest różnorodna. Wsie wielodrożnicowe mają zazwyczaj układ pól nieregularny, niwowy lub niwowo-blokowy, zawsze z dużym rozbiem własności na liczne działki (<http://pl.wikipedia.org/wiki/Wielodro%C5%BCnica>).

Projekt graficzny i skład: Tomasz J. NOWAK

Korekta: Hanna GRZESZCZAK-NOWAK

Autorzy fotografii:

ADFP – Archiwum Dolnośląskiej Fotografii Przyrodniczej
ANN – Anna NOGA
CET – Cezary TAJER
DAP – Darek PAWŁOWSKI
HGN – Hanna GRZESZCZAK-NOWAK
JAD – Janusz DĄBROWSKI
JAK – Jacek KĘDZIERSKI
JEG – Jerzy GUBERNATOR
KRS – Krzysztof SZYPULSKI
LEN – Leszek NOGA
LKN – Leszek KOŚNY
NN – Anonymus
PAJ – Piotr JESZKE
PIW – Piotr WARGAN
RYK – Ryszard KAMIŃSKI
TN – Tomasz NOWAK
TOZ – Tomasz EJGIERD-ZALESKI

Fotografie niesygnowane wykonał T.J. NOWAK

Wydawca: T.J. NOWAK
www.nowaktj@nowaktj.pl

Druk: Colorand
ISBN 000-00-000000-0-0
Nie przeznaczone do sprzedaży

Niemcza, Wojśławice 2021